

ab

||252559

## V s e b i n a

### A k t u a l n o s t i :

- II.kongres Zveze arhitektov Jugoslavije v Zagrebu
- Razgovor z arhitektom Savinom Severjem, udeležencem kongr. 37
- Izvleček iz poročila o delu centralnega odbora ZAJ 39
- Izvlečki iz referatov II. kongresa ZAJ
- Richter,Vjenčeslav: Arhitektura in družba 40
- Macura,Milorad: Smisel in tematika v znanstveno raziskovalnem delu na področju arhitekture in urbanizma 42
- Kapetanovič,prof.Esad: Šolanje arhitektov 43
- Nikolič,Vladimir: Študent arhitekture naj bo ustvarjalen, strokoven in družbeno angažiran 44
- Centralni odbor ZAJ sestavljajo 45
- Zaključki II. kongresa ZAJ 45
- Poročilo komisije o prekoračitvi investicij pri gradnji samopostrežne restavracije "Emona" 47

### N a t e č a j i :

- Natečaj za urbanistično rešitev ožjega območja Titove ceste,med Tolstojevo ulico in Stadionom 51
- Interni projektni natečaj za idejno rešitev upravne zgradbe in silosa Državnega arhiva SRS, ter urbanistično rešitev Prul 56
- Natečaj za urbanistično in projektno rešitev območja med Vegovo, Titovo, Trgom revolucije in Aškerčevo cesto 61
- Anonimni natečaj za idejni zaidalni projekt območja Ferantovega vrta v Ljubljani 72
- Razpis natečaja za izdelavo idejne urbanistično arhitektonske rešitve turističnega področja Sv. Štefan-Miločer-Pržno 76
- Razpis natečaja za izdelavo idejnega projekta modne hiše v Beogradu 76

### R a z s t a v e :

- Razstava sodobne jugoslovanske arhitekture v Ljubljani 78

### O b i s k i :

- Obisk dveh čeških arhitektov 78

### D r u š t v e n e n o v i c e :

- Podelitev nagrade ZAJ za leto 1964 79
- Vpis študentov v DAL 79
- "Deset minut z arhitekti" 79

### I n d u s t r i j a n a s e z n a n j a :

Arhitektov bilten izdaja Upravni odbor Zveze arhitektov Slovenije in Upravni odbor Društva arhitektov Ljubljane. Odgovorni urednik: dipl.ing.arch. Oton Jugovec. Urednika: prof. Tone Cevc in dipl.ing.arch. Marko Ivančič. Uredniški odbor: Zvonko Sačadin, Marjan Vrhovec, Oton Jugovec, Marko Ivančič ( vsi dipl.ing.arch. ) in prof. Tone Cevc. Tiska: Fizikalni inštitut "Jožef Štefani". Klišeji: Tovarna kovinske embalaže "Saturnus". Naklada: 600 izvodov. Naslov: Zveza arhitektov Slovenije, Arhitektov bilten, Erjavčeva 15, Ljubljana, telefon 21-608.

Arhitektov bilten izdaja Upravni odbor Zveze arhitektov Slovenije in Upravni odbor Društva arhitektov Ljubljane

2/64

Faint, illegible text, possibly bleed-through from the reverse side of the page.

Faint, illegible text, possibly bleed-through from the reverse side of the page.

Faint, illegible text, possibly bleed-through from the reverse side of the page.

Vertical text on the left margin, possibly a page number or reference code.

Main body of faint, illegible text on the left side of the page.

## II. KONGRES ARHITEKTOV JUGOSLAVIJE 4-6 VI 1964 ZAGREB

### II. kongres Zveze arhitektov Jugoslavije

#### Razgovor z arhitektom Savinom Sever- jem, udeležencem kongresa

Za delo katerekoli družbene ali strokovne organizacije predstavlja zbor njenih predstavnikov dogodek, ki nujno vpliva na celotni potek dela v sami organizaciji. Za Zvezo arhitektov Jugoslavije je bilo tako pomembno srečanje jugoslovanskih arhitektov na II. kongresu, ki mu je nudilo gostoljubje mesto Zagreb v dneh od 3. junija do 6. junija 1964.

Kongres je bil sklican po določilih statuta, pri čemer je treba omeniti, da je glavnemu odboru potekla mandatna doba že leta 1963. Zakašnitev kongresa so povzročile predvsem organizacijske težave, pomanjkanje financ ter nesporazumi glede glavnega referata. Na kongresu so zastopali Zvezo arhitektov Slovenije: prof. arh. E. Ravnikar, arh. M. Mihelič, arh. M. Šlajmer, arh. S. Sever ter arh. S. Križaj. V dneh zasedanja kongresa je bil izvoljen nov glavni odbor Zveze arhitektov Jugoslavije, v katerem so zastopani tudi člani naše zveze: arh. M. Mihelič (predsednik ZAS), arh. B. Gabersčik ter arh. S. Sever, ki je bil tudi izbran za enega izmed 3 podpredsednikov Zveze arhitektov Jugoslavije. Iz razgovora s podpredsednikom povzemamo nekaj vtisov s kongresa.

Posrečena je bila že sama izbira prostora za delo kongresa, saj je potekalo zasedanje v dvorani Delavske univerze, ki sodi po svoji arhitekturi med boljše povojne zagrebške realizacije.

Splošno mnenje članov kongresa je bilo, da je bilo delo kongresa dobro organizirano. Morda bi bilo potrebno omeniti, da se je dan pred

kongresom sešel kongresni odbor, na katerem so predstavniki Zveze arhitektov Hrvatske predlagali, da bi se centralni odbor (predsednik, podpredsednik ter sekretar), ki predstavlja nekakšno osnovno skupino, ki opravlja vsa tekoča dela, menjaval vsako mandatno dobo. Sedež centralnega odbora naj bi bil v mestu, ki predstavlja po pomembnosti delovanja arhitektov središče dogajanja v arhitekturi. V tem smislu so omenjali mesta Zagreb, Ljubljano in Sarajevo. Na splošno pa predlog ni našel podpore in se tudi Zveza arhitektov Slovenije ni preveč ogrevala za tak sistem, predvsem zaradi pomislekov glede organizacijskih težav, ki bi s tem nastale. Zato je tudi predsednik Zveze arhitektov Hrvatske arh. Šeferov predlog uradno umaknil, ne da bi ga predložil v diskusijo kongresu.

Referate so še pred branjem razdelili delegatom, tako da so bili dobro seznanjeni z vsebino in pripravljani na diskusijo. Referate je kongres v splošnem ugodno sprejel, prav tako tudi referat arhitekta Vjenčeslava Richterja o "Arhitekturi in družbi", ki je bil morda preveč subjektivno naglašen ter ni veljal za uradni referat. Diskusija na kongresu je bila živahna in zaradi kratko odmerjenega časa dovolj intenzivna.

Kongres je v glavnem, tako v diskusiji kot v referatih in zaključkih, potrdil dosedanje usmeritve razrešenega glavnega odbora ter nakazal novemu glavnemu odboru dovolj zrelih smernic za nadaljnje delo. Tako je bilo eno izmed najvažnejših priporočil kongresa vsebovano v sklepu, da naj novi odbor izvede združitev Urbanističnega društva in Zveze arhitektov, pri čemer pa niso ostala podrejenega pomena ostala priporočila, ki se nanašajo tako na izboljšanje delovnih pogojev arhitektov kakor tudi na afirmacijo arhitekture v splošnem. Prepričani smo, da bo uspelo novemu odboru realizirati vsaj bistvene sklepe kongresa, posebno še ob ugotovitvi, da so uspehi dosedanjega odbora lahko izhodišče za nadaljnje delo. Razrešeni odbor je v času svojega mandata organiziral številna posvetovanja, razstave, ankete in podobno, vendar je bila glavna skrb posvečena reviji Arhitektura in urbanizem, ki je redno izšla že v 26. številkah. Novi odbor bo moral poleg omenjenih upoštevati pri svojem delu tudi nove oblike in načine, ki bodo odraz stopnje našega splošnega razvoja in prav tako potrebe po še močnejši uveljavitvi stroke na številnih področjih družbenega življenja.

Iz v l e č e k iz p o r o č i l a o d e l u c e n t r a l -  
n e g a o d b o r a Z v e z e a r h i t e k t o v J u g o -  
s l a v i j e z a o b d o b j e o d 2 3 / 4 - 1 9 6 0 -  
3 / 6 - 1 9 6 4

Dejavnost Zveze arhitektov Jugoslavije se je v 4-letnem obdobju odvijala v glavnem v treh smereh:

- I. v reorganizaciji Zveze arhitektov Jugoslavije in v organizacijskem urejanju,
- II. v delu za napredovanje, afirmacijo in popularizacijo jugoslovanske arhitekture doma,
- III. v afirmaciji in popularizaciji sodobne jugoslovanske arhitekture v inozemstvu in v razširitvi mednarodnih zvez.

I.

- a) V SR Jugoslaviji deluje danes 6 republiških zvez arhitektov in v njihovem okviru še 17 društev (v SR Srbiji 5, v SR Hrvatski 5, v SR Sloveniji 2, v SR Bosni in Hercegovini 3 in v SR Makedoniji 1 društvo).
- b) Zveza arhitektov Jugoslavije vodi kartoteko vseh članov, ki jih je danes 2.777.
- c) Zveza arhitektov Jugoslavije vodi kartoteko z imeni projektantov in njihovih del.
- d) Zveza arhitektov Jugoslavije vodi kartoteko z izrezki iz tiska o vsem, kar se piše o arhitekturi.

II.

Zveza arhitektov Jugoslavije je imela mnogo koristnih razgovorov pri snovanju zakonov in zakonskih predpisov s področja arhitekture, posebno pa je sodelovala pri pripravah Zakona o investicijski izgradnji.

Zveza arhitektov Jugoslavije je pripravila načrt pravilnika o natečajih, prav tako pa je pripravila razgovore o avtorskih pravicah arhitektov. Žal v teh prizadevanjih ni dosegla pravih rezultatov. Zelo koristni so bili razgovori, ki jih je imela z družbenimi organi v raznih krajih Jugoslavije.

Glasilo zveze je Arhitektura i urbanizam, ki izhaja že peto leto v 2.200 izvodih.

V 4-letnem obdobju je centralni odbor Zveze arhitektov podelil 6. arhitektom nagrade (iz SR Slovenije jo je prejel arh. Fürst za najboljšo šolo).

Zelo plodno in uspešno je sodelovanje centralnega odbora s političnimi in družbenimi organi in še posebej z Zvezno gradbeno komoro in s Sekretariatom za informacije ZIS.

### III.

Zveza arhitektov Jugoslavije je pripravila razstavo sodobne jugoslovanske arhitekture, ki je v svetu prejela mnogo priznanja. Redakcijski odbor pripravlja izdajo knjige, ki bo zajemala vso sodobno arhitekturo v naši državi.

Razne tuje razstave so obšle skoraj vso državo.

Blizu 30 naših arhitektov je sodelovalo v raznih mednarodnih komisijah (UIA). Naši delegati so sodelovali na vseh mednarodnih kongresih. Za leto 1965 se pripravljajo delegati na kongres UIA v Parizu.

Centralni odbor Zveze arhitektov je podelil 18. arhitektom diplome častih članov (med drugimi sta prejela diplomi arh. Ivan Vurnik in arh. Stanko Rohrman).

Zaslužnih članov ima Zveza arhitektov že 43, med njimi so si pridobili iz Slovenije častno priznanje arhitekti D. Fürst, prof. E. Ravnikar, M. Lapajne in M. Šlajmer.

Na kraju poročila centralnega odbora Zveze arhitektov Jugoslavije sledijo priloge o članih centralnega odbora, o članih ocenjevalnih sodišč, o članih komisije za podeljevanje letne nagrade, o mednarodnih izmenjavah arhitektov in o obiskih tujih arhitektov v naši državi.

Kongres je poročilo v celoti sprejel.

I z v l e č k i i z r e f e r a t o v I I . k o n g r e s a Z A J

Vjenčeslav Richter:

A r h i t e k t u r a i n d r u Ź b a

Kadarkoli beremo o preteklih civilizacijah in njihovih ostankih hiš, nam je jasna povezanost družbe in njenega arhitekturnega izraza.

Nas v prvi vrsti zanima odnos med socialistično družbo in našo povojno arhitekturo. Za našo povojno arhitekturo je gotovo zgovorno, da je naročnik večjih del družba, ki je v razvoju. Zato so značilne za to obdobje: neobičajna hitrost izgradnje, pomanjkanje materiala

in mehanizacije ter pogostna nejasnost v pogledu arhitektonskega programa. Zaključki, ki se iz tega ponujajo, so predvsem tile: gradimo prehitro, ker so roki prekratki, projekti niso preštudirani niti kompletni, zato ni v njih študijske ustvarjalnosti, ki bi dala delom trajnejšo vrednost. Najti vzroke za tako stanje ni težko. Med napakami je najpogostnejša ta, da mislijo družbeni organi in investitorji, da so z odlokom o gradnji in ob zagotovitvi sredstev stvar že opravili, arhitektom je treba zamisliti samo še narisati. Zato so načrti nepopolni, nejasni, neusklajeni in brez najmanjše osebne note tistega, ki projekt podpisuje. Računica je jasna in mora se uvideti, da je projektantska ura mnogo bolj poceni kot pa so lahko posledice na gradbišču in v življenju stavbe. Pri sanaciji takega stanja v projektantskem delu bo treba iti globlje, ne samo v podaljšanje rokov, temveč bo treba tudi prevzgojiti arhitekta, ki so se že kar privadili tega stanja.

Besedo še o honoriranju projektov. Popolnoma nepravilno je, da projekt ene in iste naloge stane enako, če ga dela dober ali slab arhitekt. Če pomislimo na posledice za objekt, moramo dati projekt v izdelavo sposobnemu projektantu in ga po teh sposobnostih tudi honorirati.

Natečaje je treba orientirati tako, da bodo postali instrument novih arhitektonskih idej, ne pa da so merilo obrtniških sposobnosti posameznih konkurentov.

Arhitektova naloga se ne sme končati z izdelavo projekta, arhitekt mora spremljati gradnjo objekta in se zanimati zanj tudi še potem, ko je dograjen, da se seznanijo z rezultati realizirane zamisli. Prav tako je treba slediti času glede na industrijsko in polindustrijsko gradnjo, saj so se pokazali zelo zadovoljivi rezultati.

V začetku naših razmišljanj smo trdili, da vsaka civilizacija najde ustrezen izraz v arhitekturi, torej je povsem logično, da je tudi socialistična arhitektura našla svojega. Težko si je sicer zamisliti socialistični stil, posebno še pri sodobnih komunikacijskih sredstvih in mnogovrstnih mednarodnih vplivih, odkriva pa se lahko v oblikah življenja socialističnega človeka: v domovih kulture, delavskih univerzah, muzejih revolucije in spomenikih, ki nosijo specifične plastične vrednote.

Kakšne pa naj bodo naloge socialistične arhitekture?

Arhitektura naj osvaja in razvija najnaprednejše načine gradnje. Ima naj odprte oči za vsako družbeno specifičnost, pri tem pa naj išče ustrezen arhitektonski izraz.

Družba naj široko stimulira vse tiste kadre in posameznike, ki pokažejo ustvarjalno moč tako v obdobju šolanja kakor v sami praksi.

Ustvarjati je treba take družbene instrumente, na katere se bodo ti kadri lahko naslanjali.

Miroslav Macura :

S m i s e l i n t e m a t i k a v z n a n s t v e n o  
r a z i s k o v a l n e m d e l u n a p o d r o č j u  
a r h i t e k t u r e i n u r b a n i z m a

Prostor dandanes ni več izoliran, zato je pojem o njem postal mnogo širši. V zaostalih deželah ga podcenjujejo, šele v obdobju razvoja dobi prostor tisto vlogo, ki mu v resnici pripada. Naša dežela se vedno bolj zaveda važnosti širšega prostora, notranjega in zunanjega, ki predstavlja posebno kategorijo družbene aktivnosti. Arhitektura je bila deležna znanstvene obdelave že v davni preteklosti in je tudi zato doživela tako velik razvoj. Znanstvena misel, ki obravnava problem arhitekture danes, je težko zajemljiva, saj se stika s področji geografije, pedologije, sociologije, biologije in prav zato tudi ni registrirana kot znanstveno raziskovalna veda. Vendar pa nobena od omenjenih panog ne obravnava življenja v prostoru - to pa je naloga znanstvenega raziskovanja v arhitekturi. Kompozicija prostora in njenih elementov in tudi ustvarjalno delo imata znanstveno teoretično osnovo. Tako kot glasba in književnost ima tudi arhitektura svoje kompozicijske zakone in svoje stilske posebnosti. Potrditev teh zakonitosti nam pomaga odkriti, da ločimo modno od sodobnega in kič od umetnosti. Osnova teorije je zgodovina arhitekture in urbanizma. Če smatramo, da je njihov razvoj pogojen v zakonitostih, potem njihovo razumevanje pojasnjuje sedanjost.

V naši deželi so potrebe po znanstveno raziskovalnem delu velike. Mnogoštevilne so naloge, vendar je znanstvenih delavcev malo, sredstva so skromna in izkušnje majhne.

Pri razmahu te znanstvene panoge morajo imeti veliko vlogo strokovne družbene organizacije arhitektov, ki odkrivajo naloge in tudi ocenjujejo rezultate. Tako se postavlja pred nas naloga, da se lotimo znanstvene obdelave arhitekturno urbanističnih nalog, ker rezultati znanstveno raziskovalnega dela predstavljajo osnovo za racionalno izgradnjo arhitekturnega in urbanističnega prostora, v katerem se manifestira družbeni razvoj.

prof. Esad Kapetanović:

#### Š o l a n j e a r h i t e k t o v

Arhitektura je posgala danes že tako kompleksna, da je ne moremo popolnoma obvladati; zato so potrebni specialisti za posamezne elemente arhitekture in arhitekturnega ustvarjanja. Že danes nam mora biti jasno, da bo treba tudi v arhitekturni stroki imeti strokovnjake, ki bodo diferencirani po smeri šolanja.

Govoriti o šolanju arhitekta pomeni obravnavati plan in učni program šole. To je tudi osnovna tema kongresa. Šolanje po učnem programu traja 4 leta. Glede na tako kratko šolanje so se slišale kritične pripombe, češ da v nekaj letih ni mogoče vsega učnega programa obvladati kvalitetno. Vendar tako mnenje ni točno. Štiriletno šolanje naj omogoči izoblikovati arhitekta splošne prakse, v nadaljnjih dveh letih pa naj mu bo omogočena specializacija: v urbanizmu, visokih gradnjah, industrijski arhitekturi ali pedagoški smeri.

Če hočemo uspešno uveljaviti 4-letni učni program, potem je potrebno iz učnih programov izločiti preobilno faktografijo, zato pa je potrebno tembolj skrbno izbirati maloštevilne primere in ilustracije. Arhitekt mora biti kvalitetno izobražen, zato je treba izvajati selekcijo z rigoroznim ocenjevanjem kvalitete!

Na kratko se ustavimo še pri sprejemu študentov na fakulteto. Preizkušnja 18-20-letnega študenta ob sprejemnem izpitu ne more dati popolnoma prepričljivih rezultatov, ker je takrat študent še v razvoju, njegove potencialne možnosti pa pridejo do izraza šele v času spoznavanja predmeta, zato bo potrebno razmisliti tudi o teh vprašanjih.

Vladimir Nikolić :

Š t u d e n t a r h i t e k t u r e n a j b o u s t v a r -  
j a l e n , s t r o k o v e n i n d r u Ź b e n o a n g a -  
Ź i r a n

Arhitekturna šola ima nalogo, da izобрази človeka, ki bo s svojim delom sposoben ustvariti ne samo kvalitetno arhitekturo po nekem tehničnem prototipu, temveč arhitekturo z mnogostranskim vidikom družbenih činiteljev. Učitelji te šole bi morali biti aktivni sodelavci v tehničnem, prostorskem in zgodovinskem gibanju današnje družbe.

Arhitekturo skušajo na silo pretvoriti v neko znanstveno tehnično dejavnost, pozabljajo pa pri tem na njeno vlogo družbene dejavnosti. Odločno je treba ločiti arhitekturo in gradbeništvo. Če hočemo imeti svojo arhitekturo, mora ta zrasti iz potreb skupnosti, naših teženj in našega dela. Današnja vzgoja arhitektov pri nas je sterilna in nima zveze s prakso in njenimi potrebami. Dokler ne bodo postale naše fakultete delavnice, dokler ne bodo v naših predavalnicah vladale osnovne zahteve po kreativnosti, se ne bomo premaknili z današnjih pozicij. Naše fakultete morajo biti napredni iniciator družbenih odnosov.

Na fakultetah morajo vzgajati ljudje, ki so se afirmirali v praksi in ki žive sredi družbenega dogajanja.

Študent ne sme biti pasivni faktor arhitektonske misli in ustvarjanja. Njegova aktivnost je določena glede na njegove individualne sposobnosti. Opozoriti moramo še, da se v šoli rojevajo klice naše arhitekture, miselna in ustvarjalna disciplina velikih nalog. Tu tiči nevarnost nezadovoljivo vzgojenega arhitekta. Zavedati se moramo, da so študenti važen in osnovni faktor za obstoj visokošolske delovne organizacije in da imajo zato pravico opredeliti se pri svojem šolanju.

ab ab ab ab ab ab ab ab ab ab ab ab ab ab ab ab

Centralni odbor Zveze arhitektov  
Jugoslavije, izbrana II. kongresu  
Zveze arhitektov Jugoslavije

Predsednik: Bogdan Bogdanović

Podpredsedniki: Stanko Mandić  
Savin Sever  
Srdja Šeferov

Sekretarja: Mihajlo Mitrovič  
Zoran Petrovič

Člani - predstavniki  
republiških zvez:  
arhitektov: Miho Čakelja (Makedonija)  
Sulejman Hasanagič (Hrvatska)  
Mustafa Djumrukčič (BiH)  
Milan Korolija (Srbija)  
Milan Mihelič (Slovenija)  
Milan Popović (Črna gora)  
Miloš Savič (Vojvodina)

Ostali člani: Miroslav Begović  
Dragica Crnković  
Boris Čipan  
Vlado Dobrovič  
Jahiel Finci  
Boris Gaberščik  
Nada Marić Vitič  
Djordjije Minjevič  
Tomislav Petrovič  
Milica Šterič

Zaključki II. kongresa Zveze  
arhitektov Jugoslavije

1. Sprejmejo se vsi prebrani referati in poročilo kot tudi vsa dopolnila, ki so bila podana v diskusiji na kongresu.
2. Kongres je ugotovil, da so jugoslovanski arhitekti dosegli zelo pomembne rezultate v dosedanjem obdobju. Splošna raven ni v skladu s potencialnimi možnostmi in z vloženimi naporji ter sredstvi.
3. Učinek vloženih naporov skupnosti in arhitektov je zmanjšan spri-

čo pogojev, v kakršnih se odvija arhitektonska dejavnost in v katerih se tudi objekt izvaja.

4. Status arhitekture in urbanizma je treba jasno definirati z ustreznimi pravili, v katerih bo določen poleg gospodarskih svojstev tudi socialni in umetniški značaj arhitekture.

5. Da bi to dosegli, je potrebno zagotoviti sodelovanje med Zvezo arhitektov in njenimi društvi, ki bo prineslo potrebna pravila, s katerimi se bodo opredelile arhitektonske dejavnosti in izgradnja arhitektonskih objektov.

6. Medsebojni odnosi med investitorjem, projektantom in izvajalcem niso v skladu s splošnimi družbenimi gibanji in onemogočajo aktivno in odgovorno sodelovanje avtorja objekta v procesu izgradnje objekta. Opaziti je tudi pojave, da izvajalci prevzemajo dejavnost investitorjev in projektantov, pri tem pa zanemarjajo humani smisel arhitekture kot tudi socialni in estetski moment same izgradnje.

7. Nerealna so razmerja glede na porabljeni čas za preddela, projektiranje in izvajanje del, pri čemer ima najbolj neugoden položaj prav projektiranje. Nujno je treba sprostiti proces, ki nastaja pred projektiranjem in ki spremlja projektiranje in izvajanje arhitektonskih objektov (izdajanje lokacij, gradbena dovoljenja, odobravanje objektov itd.).

8. Dosedanja kreditna praksa ne omogoča, da bi se projektant pravočasno vključil v proces izgradnje, s čimer je onemogočeno studiozno in konstruktivno delo pri projektiranju. Potrebno se je boriti za dalekosežno in konkretno planiranje projektiranja in izgradnje.

9. Organizacijske oblike projektiranja so pogosto v nasprotju z njegovim smislom in vsebino.

Zaradi izjemnega značaja tega problema mu je treba v sledečem obdobju nujno posvetiti pozornost.

10. Šolanje arhitektov je osnovano bolj na zavesti in strokovnem znanju šolskega kadra kakor pa na enotni zamisli in sodobnem postopku ter realnih potrebah družbe. Zato je potrebna revizija metod šolanja v jugoslovanskem merilu.

11. Znanstveno raziskovalno delo na področju arhitekture in urbanizma je potrebno izpopolnjevati kot osnovo planiranja projektiranja in izgradnje.

12. Društva arhitektov in zveza arhitektov naj sprejmejo naslednje naloge:

Zveza arhitektov kot predstavnik družbene skupnosti opravlja funkcije, ki se jih država popolnoma odreka, in to:

- a) Ocenjuje sposobnosti arhitektov za samostojno opravljanje prakse.
- b) Ocenjuje kvaliteto arhitektonskih objektov.
- c) Skrbi za prakso in razvoj mladih arhitektonskih kadrov.

13. Kongres nalaga pomembno nalogo izdelati moralni kodeks, s katerim bo definiran strokovni in etični lik arhitekta, njegove družbene obveznosti in odgovornosti.

14. Kongres nalaga zveznemu odboru, da vzpostavi potrebne stike z organi uprave, da se bodo zaključki realizirali.

15. Potrebna je tesnejša zveza in sodelovanje z zvezo urbanistov, priporoča se združitev v enotno zvezo.

Zagreb, 6. junija 1964.

Poročilo komisije o prekoraitvi investicij pri gradnji samopostrežne restavracije "Emona" v Ljubljani

Občinska skupščina Ljubljana-Center je imenovala komisijo, ki je bila sestavljena iz članov - predstavnikov sveta za gostinstvo in turizem Občinske skupščine Ljubljana-Center in predstavnikov DAL, in to: Miloš Lapajne, Albert Sušnik, Vladislav Sedej.

Komisija je pregledala vse obstoječe elaborate, zapisnike, gradbene knjige in dnevnike, razna poročila in zgrajeno restavracijo ter prišla do tehle ugotovitev:

1. V dokumentaciji ni bilo mogoče zaslediti stične projektne naloge, na podlagi katere naj bi bil izdelan projekt.

Program se je pripravljajl 2 leti, projekt nekaj mesecev, gradnja se je pričela januarja meseca, brez dokončne dokumentacije.

Zaradi prekratkih rokov za projektiranje in neprimerne zimskega časa za gradnjo se je prešlo na tako imenovani sistem forsirane gradnje, kar je povzročilo:

- a) oddajo del izvajalcem brez licitacij in dokončnih načrtov,
- b) sprejetje ponudbenih cen, katerih bi v normalnih pogojih gradnje ne bilo mogoče opravičiti,
- c) izvajalci so bili prisiljeni zaradi kratkih rokov opravljati delo v več izmenah.

2. Ker ni bilo dokumentacije o obstoječih vgrajenih instalacijah, je prišlo do zelo velikih odstopanj od projektnih del. Izvajalci se niso držali projekta.

3. Problem fasade. Osnovni projekt je predvideval zgolj popravilo obstoječe fasade, nato pa se je z odločbo Občinske skupščine zahtevalo oblaganje z marmornatimi ploščami. Po ostri reakciji javnosti je bila obloga odstranjena - zopet na podlagi odločbe Občinske skupščine.

4. Investicijski elaborat je bil zelo pomanjkljiv tudi glede na opremo. Temeljal je na pred leti nabavljeni opremi "Offeco", samopostrežni liniji, ki bi izdelana doma stala v tem času samo 50 % nabavljene cene.

Hkrati so bile v programu opuščene mnoge postavke, ki so bile pozneje vgrajene in nabavljene.

5. Gradnjo je vodil od januarja 1963 gradbeni odbor, imenovan od Občinske skupščine, že med samo gradnjo pa je investicijo prevzel v februarju 1963 delovni kolektiv podjetja "Šestica". Gradbeni odbor je odločal o izvedbi in o kakovosti del, skrbel za povezavo med projektantom, izvajalci in investitorjem. Odbor je reševal organizacijske in tehnične probleme, naročal spremembe itd.

Smatram, da je odbor odigral pozitivno vlogo pri takem načinu gradnje, ker bi drugače bile prekoračitve še mnogo večje.

Komisija je podrobno analizo stroškov podala v svojem poročilu občinski skupščini, soglasno pa je prišla do tehle zaključkov:

1. Program nove samopostrežne restavracije "Emona" pred projektiranjem ni bil temeljito proučen niti tehnološko, še manj pa ekonomsko utemeljen. Izdelana sta bila 2 investicijska programa. Pri drugem investicijskem programu je Občinska skupščina terjala zmanjšanje

investicijske vsote, dasiravno program in kvadratura prostorov nista bila bistveno zmanjšana.

2. Investicija je bila tehnološko in ekonomsko dokaj nerealna. Komisija to utemeljuje z naslednjim: Stavba, v kateri je obstajal kavarniški lokal (prostor), je bila prvotno preadaptirana v pritličju v banko, v kleti pa v klub banke, nato pa spet v restavracijo. Prvotni program je bil tak, da bi bila v pritličju samopostrežba, v kleti dancinng restavracija, tako da bi lahko porabili kuhinjo in instalacije, ki jih je investirala banka za svoj klub v kleti. Pri tem je nastala izguba investicije 18.000.000.- din. Slednjič pa je končni program predvidel samopostrežno restavracijo v kleti, v pritličju pa express bar.

3. Nobenega dvoma ni, da je bil rok za projektiranje izredno kratek. Tudi med samim projektiranjem je prišlo do določenih sprememb programa. Tudi rok za izgradnjo je bil dokaj kratek, razen tega pa so se dela izvajala v zimskem času, ko so bile okoliščine za to še mnogo težje. Med samo gradnjo je prišlo tudi do sprememb programa, kar je terjalo spremembe načrtov in dopolnilo zaradi pomanjkanja podlog in načrtov dejanskega stanja objekta, zlasti pa vseh instalacij.

4. Investitor ("Šestica") se je odločil za adaptacijo na čisto administrativen način. Priprave investiranja je dejansko opravila občinska skupščina, nadalje gradbeni odbor in slednjič šele sam kolektiv podjetja "Šestica". Tako je dejanski plačnik investicije ("Emona") postal kolektiv, ki ni imel možnosti odločanja in sprejemanja posameznih rešitev adaptacije, ki bi bile zanj tudi ekonomsko sprejemljive.

5. Elaborat občinske skupščine izhaja iz osnove 253.000.000.- din (drugi potrjeni investicijski elaborat z dne 20/2-1963), medtem ko bi dejansko moral izhajati iz 1. investicijskega elaborata, za katerega je bilo predvideno približno 357.000.000.- din. Če bi bilo to upoštevano, bi dejanska prekoračitev investicijske vsote za adaptacijo samopostrežne restavracije "Emona" znašala okoli 100.000.000.- din in bi bila za prav tako vsoto zmanjšana.

6. V dejanskih stroških investicije, ki znaša 472.000.000.- din, so zajeta tudi tista dela, ki niso bila predvidena v odobrenem načrtu (glej odločitve gradbenega odbora!). Tako velika vsota je bila dosežena tudi zaradi tega, ker je bila sama izvedba bogatejša (boga-

tejši materiali), saj so bile očitne težnje po reprezentančnem lokalu v središču mesta.

7. O osebni krivdi projektanta, izvajalcev in gradbenega odbora je sicer bolj ali manj težko govoriti. Omenjeni so se trudili, da bi bil objekt v čim krajšem času usposobljen za obratovanje. To potrjuje tudi odločitev občinske skupščine, ki je odobrila prizadetim 5.000.000.- din za premije.

8. V drugem investicijskem programu, ki je bil zmanjšan na din 253.000.000.-, so bile črtane pisarne z opremo, stanovanja, komunalni prispevek ter znižani stroški za instalacije. Dejansko pa so bila vsa dela opravljena, razen plačila komunalnega prispevka. Komisija sodi, da je investitor vsa ta dela opravil, da bi rešil probleme matičnega podjetja. Vse to je podjetju že poprej primanjkovalo.

9. Cena vseh stroškov adaptacije samopostrežne restavracije "Emona" v investicijskem programu je bila kalkulatивно določena na podlagi nedokončanih načrtov. Zaradi tega so bile tako količine porabljenega materiala kakor tudi cene odločno prenizke.

10. Obloge sten so bile opravljene v bogatejši izvedbi, kot pa jih je predvideval sam projekt.

11. Adaptacija samopostrežne restavracije "Emona" vsekakor ni osamljen primer nenačrtne in nesmotrne investicije in je ponoven dokaz kampanjskega načina dela na področju investiranja ter eden izmed mnogih primerov, kako se ni mogoče lotiti novih gradenj oziroma adaptacij.

Kaže tudi na dejstvo, da je pri posameznih gradnjah oziroma adaptacijah treba upoštevati predvsem ekonomsko utemeljenost, ne pa želje in hotenja politično teritorialnih enot v pogledu reševanja posameznih problemov. Investiranje v objekte te vrste bi moralo izhajati iz dejanskih potreb. Nesmotrno in hkrati nepravilno je najti za posamezne gradnje oziroma adaptacije investitorja, na katerega padajo potem bremena odplačevanja anuitet.

Komisija navaja to zaradi tega, ker meni, da bi bilo treba spoštovati samoupravne pravice kolektiva, hkrati pa graja tak način investiranja, za katerega je dokazano - v tem konkretnem primeru - da je nesmotrno in za družbeno skupnost škodljiv - tako iz gospodarskih kakor tudi iz političnih razlogov.

Za komisijo: Miloš Lapajne

N a t e č a j z a u r b a n i s t i č n o r e š i t e v o ž -  
j e g a o b m o č j a T i t o v e c e s t e m e d T o l -  
s t o j e v o u l i c o i n S t a d i o n o m

Celoten razvoj mesta Ljubljane se občutno hitro širi proti severu in proti vzhodu. Posebno za Bežigradom se je v zadnjih petih letih veliko sezidalo, največ seveda na nezazidanih področjih sverno od Stadiona vse tja do Stožic oziroma Ježice. Sredstva se vlagajo predvsem v stanovanjsko gradnjo in delno v industrijo, tako, da je potreba po komunalnem centru postala že zelo pereča. Zato so pred letom začeli z izgradnjo delnega komunalnega centra na področju med Titovo, Kržičevo in novo traso Linhartove (gostilna Kačič). Izkazalo se je, da je ta predel premajhen za vse objekte, ki so potrebni, da bi center funkcioniral kot administrativno, zabavno, trgovsko, šolsko in zdravstveno središče komune. Predvsem pa je ta predel preblizu mestnemu središču in ne stoji v fokusu območja občine Bežigrada.

Generalni urbanistični načrt Ljubljane in regulacijski načrt za območje občine Ljubljana-Bežigrad predvidevata komunalni center na področju ob Titovi cesti med Tolstojevo ulico in Stadionom. SGP Grosuplje je v soglasju z občinsko skupščino Ljubljana-Bežigrad in s sodelovanjem Društva arhitektov Ljubljane razpisalo javni anonimni natečaj. Postavljeni rok je bil od 18/1-1964 do 15/4-1964.

Razpis je temeljil na ustaljenih pravilih. Predvideval je razdelitev treh nagrad in treh odkupov, ostalim odgovarjajočim projektom pa je povrnil stroške v višini 100.000.- dinarjev.

Program za širše natečajno območje je obsegal:

A) Podatke in poročilo iz regulacijskega načrta občinske skupščine Ljubljana-Bežigrad. Širše natečajno območje obsega 14,4 ha (obe strani Titove), ožje pa 2,35 ha. Območje je stanovanjska cona s komunalnim centrom. Center je predviden na prostih površinah med Titovo cesto, Triglavsko, Grafenauerjevo ulico in industrijsko cono nad Glosarjevo ulico.

Program za komunalni center predviden cca 28.000 m<sup>2</sup> bruto etažnih površin. Površina, ki je na razpolago znaša 23.500 m<sup>2</sup> (faktor izrabe 1,2), pri tem niso upoštevana parkirna mesta, garažiranje in dostopi. Preostalo površino projektanti izrabijo za stanovanja, ki naj bodo majhna, da bi ne zahtevala posebnih objektov. Količinski odnos

med površinami centra in stanovanji naj bi predlagal projektant.

B) Program za natečajno območje:

1) Komunalni center: trgovina 5750 m<sup>2</sup>, obrtni servisi 2150 m<sup>2</sup>, družbena prehrana 4000 m<sup>2</sup>, družbeni center 6500 m<sup>2</sup>, zdravstvo 1200 m<sup>2</sup>, vzgoja in varstvo otrok 400 m<sup>2</sup>, uprava 8000 m<sup>2</sup>, galerija, športni park. Skupaj cca 28.000 m<sup>2</sup> etažne površine.

2) Stanovanjâ: Bruto gostota nastanitve v soseskah naj znaša od 90 oseb/ha do 200 oseb/ha. Za osnovo pri izračunu bruto gostot nastanitve, se je razširila neto gostota nastanitve (120 - 350 oseb/ha).

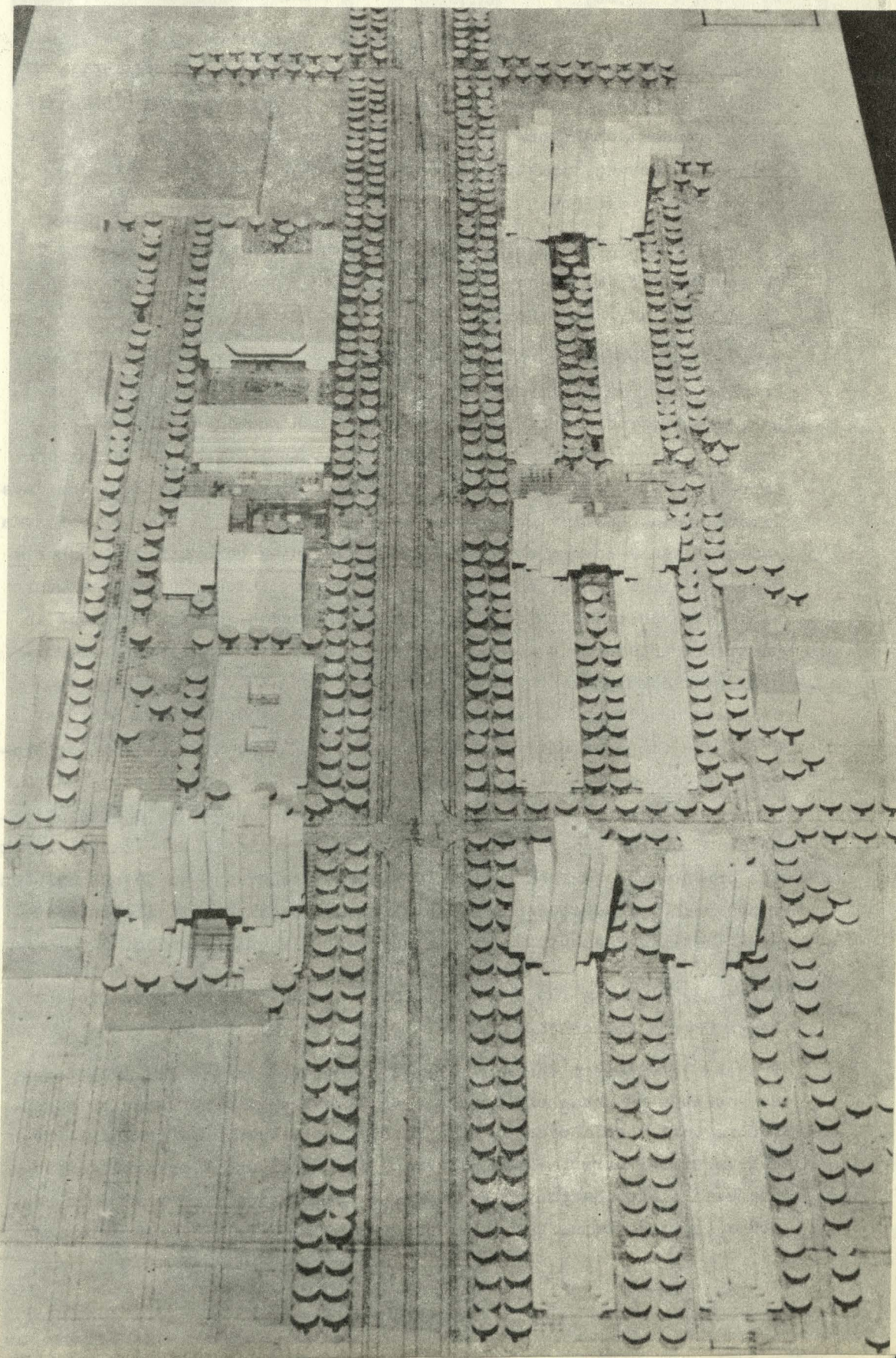
Na šestih sejah je ocenjevalna komisija pregledala 13 prispelih elaboratov, jih analizirala, pet od njih izločila, ostale pa ocenila. Ocenjevanje je bilo osnovano na kriterijih: zadostitev zahtevam programa, obdelava elaborata (ideja, gabarit, oblikovanje), možnost realizacije projekta, obdelava centra (program, etapnost, funkcionalnost), stanovanja (etapnost, gabarit, gostota, tlorisi, funkcionalnost, izolacija, parkiranje in garažiranje).

Ocenjevalna komisija je potem, po teh kriterijih in ocenah posameznih članov komisije, na seji 14/5-1964 razvrstila najboljše elaborate:

P r v o n a g r a d o v višini 1.100.000.- je dobil projekt z geslom " M E S T O " prof. Eda Ravnikarja s sodelavci študenti Majdo Kregar, Marjanom Gašperšičem, I. Justinom in Edom Ravnikarjem.

Program je ustrezen in ga celo presega, daje nove sugestije, jih dobro tolmači in utemeljuje kot funkcionalno potrebo (nova vizija) vse v okviru pravilne impresivne vizije bodoče nove Ljubljane. Trgovski del je v primerjavi s stanovanjskim predimenzioniran, vendar pušča obsežna rezerve za perspektivo, posebno pri predstavi mesta in njegovega bodočega življenja, kot ga avtor prepričljivo podaja v tehničnem poročilu. - Projekt je zelo inventiven, bogat, poln idej, tako po tehnični organizacijski strani, kot tudi po prostorskem oblikovanju prijema osnovnega urbanističnega koncepta, ki je s podanim izhodiščem karakterja Titove ceste, kot ga podaja avtor, povsem prepričljiv. Vedute so v celoti upoštevane, opozarja celo na nove. - Zahtevni del centra in stanovanj je možno realizirati v prvi fazi, ostalo sukcesivno s porastom prebivalstva in ekonomskimi možnostmi nadomestitve obstoječih individualnih zgradb. Investicijsko je ne-

Maketa prvonagrajenega projekta prof. Edvarda Ravnikarja



koliko zahtevnejši. - Center je oblikovno, funkcionalno in detajlno dobro izpeljan z razporeditvijo posameznih objektov, ki omogočajo etapno izgradnjo, pestrost v arhitekturi; realizacija ni problematična. - Vrednost stanovanj "v hribih" je z ozirom na terase, ki so po daljšek stanovanj, praktično zmanjšana zaradi pogledov z bližnjih stanovanjskih stolpov.

**D r u g o n a g r a d o** v višini 800.000.- din je dobil projekt z geslom "14141", ki ga je izdelala skupina Franc Rihtar, Mitja Simoniti, Tine Legat, Sonja Špindler.

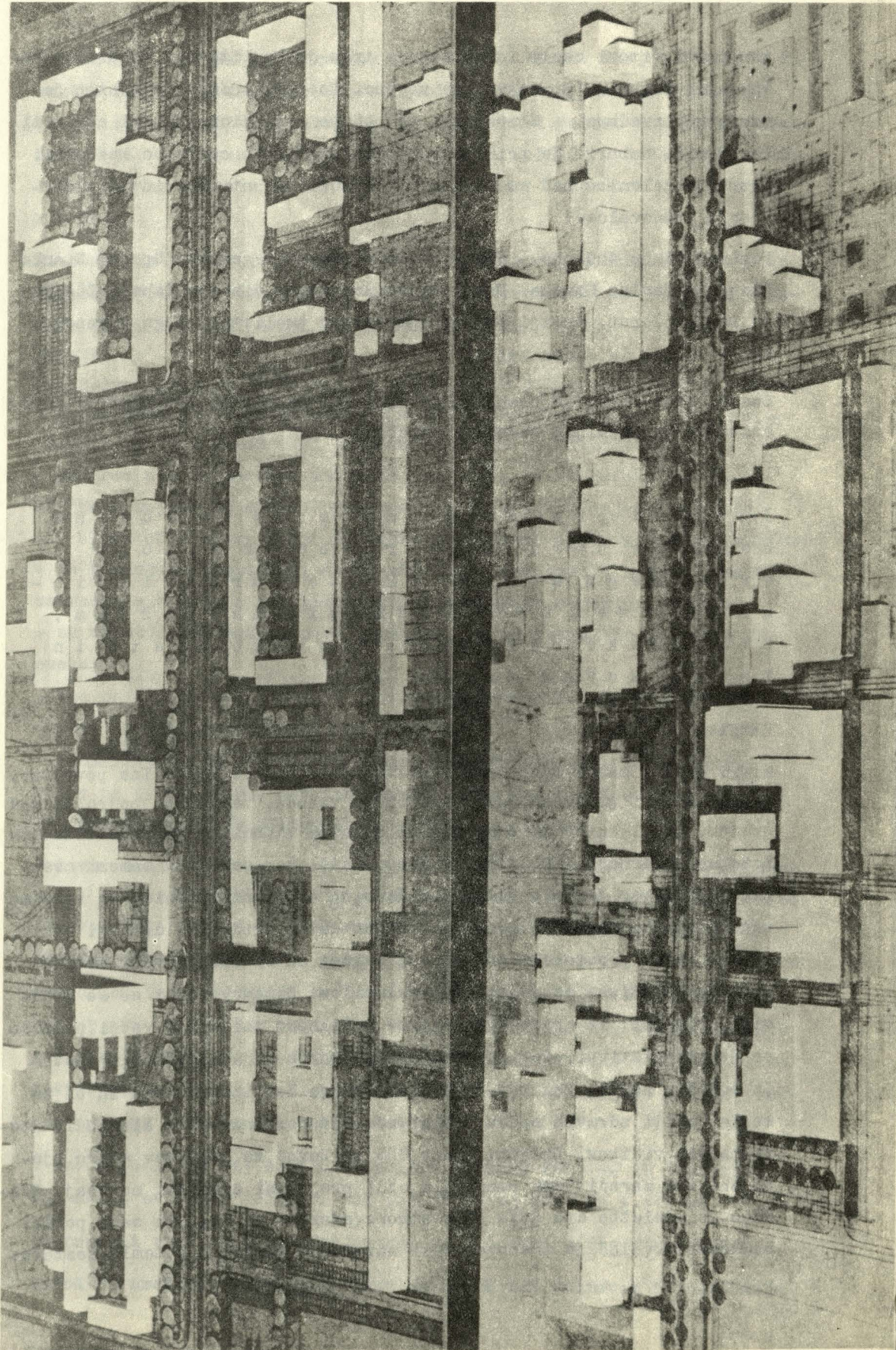
Program je problematično razširjen pri trgovini za ca 300 o/o. Hipertrufija programa ne izvira toliko iz razmišljanja po dejanskih potrebah, ampak zaradi izpolnjevanja oblikovalnih načel (prostorski plastični koncept). - Kompozicija je enovita, plastični izraz je izredno impresiven: omogoča dobro vraščanje južnega in severnega dela obzidave Titove ceste. Rešitev centra je v tem projektu obojestransko pozitivna, podkrepljena z dobrim oblikovanjem in spajanjem obeh atrijev. Gabarit dosledno sledi funkcijam posazemnih objektov, istočasno pa plastični zamisli. Problematične so garaže v štirih etažah. Združitev garaž in parkirnih prostorov v 4-etažni parkirni hiši ni utemeljena. - Kombinacija stanovanjskih zgradb z javnimi funkcijami v razširjenih spodnjih etažah otežkoča realizacijo. Koncept deljenega centra je investicijsko težje uresničljiv, posebno s tako močno uporabljenim sutereonom. Zaradi povečanega programa je takojšnja realizacija otežkočena. - Center je funkcionalno v vsakem pogledu izredno bogat in domiseln (oblikovno), razen program hotela, ki je predimenzioniran. - Zaradi striktno orientacije vzhod-zahod in karakterja stanovanj, ki je bil določen v programu, je mogoče spregledati delne pomanjkljivosti glede osončenja (zamiki). Elementi se ponavljajo, kar olajšuje izvedbo.

**T r e t j o n a g r a d o** v višini 600.000.- din je dobil projekt Mirka Mrve z geslom "Komuna".

Projekt je v celoti zadostil programu. Koncept je enovit, kvaliteten, se naslanja na obstoječe koncepte ob Titovi cesti, ne vnaša pa posebnih novosti v oblikovanju, niti v programsko tehničnem pogledu. Promet je rešen vzorno, ideja parkiranja in garažiranja v polovici stanovanjskih blokov je pohvalno rešena. - Realizacija centra in dela stanovanj je takojšnja, kar je odlika projekta. - Orientacija dela cen-

Tretja nagrada. Avtor:  
Mirko Mrva

Druga nagrada. Avtorji:  
Franc Rihtar, Mitja Simo-  
niti, Tine Legat in Sonja  
Špindler



tra proti Titovi cesti in notranjem trgu je kvalitetna. Zaporedje posameznih funkcij (povezava) je vzorno. Ločitev prometa v centru je striktno izvedena. - Stanovanja so rešena s tradicionalnimi elementi (enotami). Gabarit je primeren, odmiki od Titove ceste so zadostni. Notranje zelenice med stanovanjskimi bloki garantirajo intimno življenje stanovalcev!

Povišan odkup 400.000.- din je dobil projekt z geslom "Space" Stanke Stegu in Borisa Novaka. Drugi odkup 300.000.- din sta dobila Zdenka in Danilo Gorup, tretji pa skupina Marjan Amalietti, Olga Rusanov, Boris Rozman in Janez Mušič.

Ocenam elaboratov je ocenjevalna komisija dodala še priporočila investitorju za nadaljno obdelavo območja.

I n t e r n i p r o j e k t n i n a t e č a j z a i d e j n o  
r e š i t e v u p r a v n e z g r a d b e i n s i l o s a  
d r ž a v n e g a a r h i v a S R S t e r u r b a n i s t i č -  
n o r e š i t e v m e d G r u d n o v i m n a b r e ž j e m ,  
Z v o n a r s k o u l i c o , K a r l o v š k o c e s t o i n  
L e v s t i k o v i m t r g o m

#### Razpis:

Hitri razvoj mesta Ljubljane zahteva in išče nove zazidalne površine. Mesto se širi predvsem proti severu in vzhodu, vendar je področje med Gradom, Ljubljano in Gruberjevim kanalom vzbudilo pri investitorjih posebno pozornost. In sicer predvsem zato, ker je blizu samemu mestnemu jedru, ker je tako redko zazidano ob 4. glavni vpadnici in ker ima ugodno sončno lego. Zazidalnim težnjam se je pridružil državni arhiv, ki ima svoje prostore v Gruberjevi palači in si želi zaradi velike prostorske stiske dozidati arhivski silos. S tem v zvezi so se pojavili problemi: iz gradbenih vidikov nosilnost tal, mnogo večji problem pa je urbanistični, ker je omenjeno področje meja med starim mestom in bodočim novim. Rešitev tega problema je dovolj zahtevna in bi ne mogla roditi zdravih sadov, če bi ne bila obravnavana s širših in številnejših vidikov. Državni arhiv SRS in Zavod za ureditev stare Ljubljane sta zaradi tega razpisala ožji projektni anonimni natečaj. Pravico do udeležbe sta dala samo strokovnjakom, ki sta jih sama povabila. Razpisovalec je imenoval tudi natečajno komisijo v temle sestavu:

predsednik Jože Maček, direktor arhiva SRS, člani: Marjan Kolarič, direktor zavoda za ureditev stare Ljubljane, Drago Komelj, zastopnik Zavoda za spomeniško varstvo SRS in arhitekti: Marjan Amalietti, Stan-ko Kristl, Svetozar Križaj, Marko Šlajmer, Božidar Gvardjančič, Anton Pibernik, izvedenci: prof. Marjan Mušič, doc. Nace Šumi in prof. Boris Kobe.

Elaborate s situacijskim in ureditvenim načrtom, značilne tlorise in fasade objektov, perspektivne študije s fotomontažo in tehnično poročilo je bilo treba oddati od 22/5-1963 do 29/6-1963.

Pogoji :

Zazidalni načrt za Prule naj se oblikuje po tehle programskih osnovah:

- predvideti je treba kulturni dom s kombinirano dvorano s ca 500 - 600 sedeži in z družbenimi prostori društev in organizacij;
- program naj zajame dva stanovanjska bloka ob Karlovški cesti, ki sta že zgrajena po starem programu. Za lokacijo tretjega stolpiča ali bloka ob Hrenovi ulici pa lahko projektant najde ugodnejšo rešitev;
- za posamezne komplekse, ki so ambientno zaščiteni, naj se predvidi ustrezna sanacija z morebitno prekvalifikacijo objektov za obrt;
- na območju se lahko locira gostišče, ki bi ustrezalo potrebam soseske;
- vsa ostala površina naj se izrabi za intenzivno stanovanjsko zazidavo (geomehanski pogoji pet etaž);
- Zvonarska ulica naj obdrži širino po prvotnem zazidalnem načrtu glede na perspektivno povezavo predor-most čez Ljubljano - Trnovo;
- upoštevajo naj se priporočila spomeniške službe.

Državni arhiv SRS ima namen odkupiti staro poštno poslopje (Virantovo hišo) na Kersnikovem trgu 3, ga restavrirati in preurediti za potrebe arhiva. Pri tem naj se upošteva, da je bivša Gruberjeva palača ob Zvezdarski ulici kulturni spomenik, ki se ne sme prezidavati. Na prostoru med tema objektoma in Rožno ulico pa naj bi se zgradilo novo poslopje za skladišče arhivalij. Taka rešitev omogoča etapno gradnjo z etapno selitvijo. Novo poslopje naj bo projektirano tako, da ne bo zakrivalo in predominiralo baročnega pročelja Gruberjeve palače, obenem pa mora biti funkcionalno povezano.

V novem posloplju naj merijo skladišča najmanj 2600 m<sup>2</sup> in trezorji 830 m<sup>2</sup>. Z ostalimi prostori naj zajame obseg neto ca 4.400 m<sup>2</sup>.

Na parceli pred novim poslopljem naj se projektira trg z vodometom.

Zavod za ureditev stare Ljubljane je dal k tem zahtevam še naslednja

določila:

- Gruberjeva palača, kot srednjeevropsko pomembna arhitektura iz obdobja Zopfstila, mora ohraniti vse svoje prvotne spomeniške sestavine v fasadi, tlorisu, obliki in arhitektonski opremljenosti notranjštine. Pri namembnosti naj se upoštevajo kakovosti interierov. Glavna fasada ob Zvezdarski ulici naj se bolje poudari z ustreznim predprostorom, prosto površino, ki se ji doda javni spomenik.

- Kompozicija Gruberjeve in Virantove palače naj v odnosu do Rožne ulice in Žabjeka obdrži vlogo dominantne mase. Kompleks Rožne ulice naj se v celoti ohrani in predvidi ustrezna sanacija objektov in morebitna sprememba namembnosti objektov (drobna obrtna dejavnost). Količnik se dvoriščni trakt Virantove palače ruši, naj se obzidava Rožne ulice nadomesti tako, da ambient ulice ne bo prizadet.

- Predel Rožne ulice, Hrenove ulice in Žabjeka predstavlja urbanistični del zgodovinskega mestnega jedra, ki naj se v odnosu do mesta izraža kot njegov obrobni zaključek; v odnosu do Prul pa naj se oblikuje kot prehod od homogene enote stare Ljubljane k moderni urbanistični zasnovi Prul.

Glede Hrenove ulice se priporoča vrstna zazidava v nizkem gabaritu.

Če pa izrazito nova kvaliteta opravičuje posamezne idejne rešitve, se lahko priporočila za predel Žabjeka in Hrenove ulice zanemarijo.

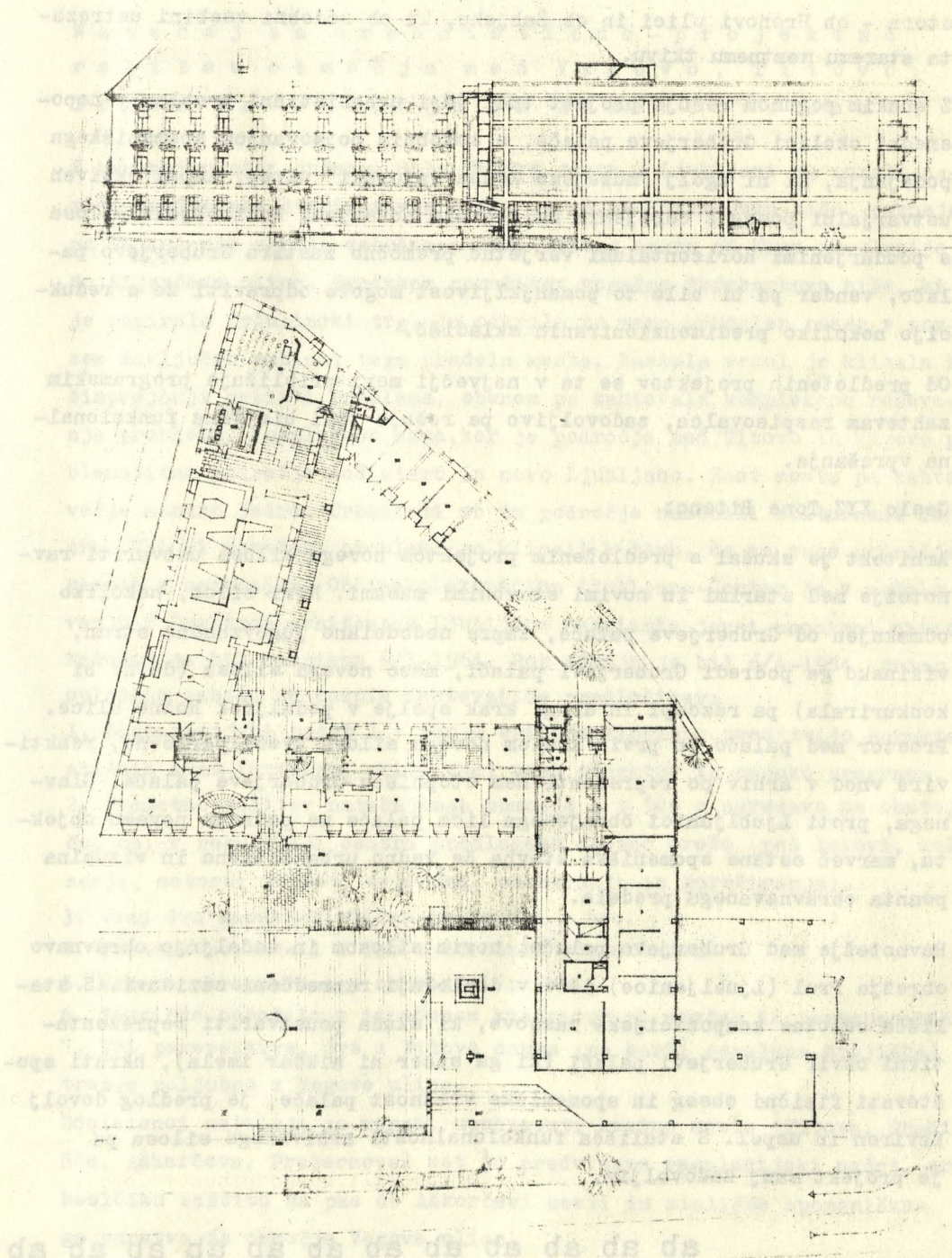
Rezultat :

Natečajna komisija je zasedala in delala v času od 1/7-1963 do 16/7-1963. Na podlagi skupne ocene kakor tudi na podlagi poročila poročevalcev in ekspertov je prišla do soglasnega stališča, da zaslužita izmed prispelih projektov najvišjo oceno projekta pod gesli ARHIV in XYZ.

Komisija je priporočila razdelitev nagrade 600.000.- din na dva dela, da bi vplivala na sodelovanje obeh avtorjev pri izdelavi končnega projekta. Vsem natečajnim elaboratom so podelili odškodnino 400.000.- din, ker so ustrezali pogojem.

Geslo ARHIV, Braco in Seta Mušič:

Pri urejanju celotnega predela se avtor poslužuje dveh značilnih prijemov. Z uvajanjem novih gradbenih objektov je povezal neizrazito gmoto stavbe Zavoda za statistiko SRS, kar je odrejena zazidalna poteza na meji med starim predelom in novo zazidavo na Prulah. S podobnimi ukrepi je izrazil tudi dva značilna in programske bogata notranja pro-



Zapadna fasada in tloris Državnega arhiva ob Gruberjevi palači.

Avtorja: Braco in Seta Mušič.

stora - ob Hrenovi ulici in ob Žabjeku, ki ob sodobni vsebini ustreza-  
ta staremu mestnemu tkivu.

Z enakim pogumom rešuje projekt tudi ožji urbanistični problem v nepo-  
sredni okolici Gruberjeve palače, s sodobnim pojmovanjem spomeniškega  
podajanja, ki ni zgolj "muzejsko konservatorski" ukrep, ampak aktiven  
ustvarjalni poseg z odrejenim oblikovnim hotenjem. Novi objekt silosa  
s poudarjenimi horizontalami verjetno premočno zastira Gruberjevo pa-  
lačo, vendar pa bi bilo to pomanjkljivost mogoče odpraviti že z reduk-  
cijo nekoliko predimenzioniranih skladišč.

Od predloženih projektov se ta v največji meri približuje programskim  
zahtevam razpisovalca, zadovoljivo pa rešuje tudi bistvena funkcional-  
na vprašanja.

Geslo XYZ, Tone Bitenc:

Arhitekt je skušal s predloženim projektom novega silosa ustvariti rav-  
notežje med starimi in novimi stavbnimi masami. Novi silos, nekoliko  
odmaknjen od Gruberjeve palače, zapre nedodelano jugovzhodno stran,  
višinsko ga podredi Gruberjevi palači, maso novega silosa (da ne bi  
konkurirala) pa razcepi in drugi krak spelje v podaljšek Rožne ulice.  
Prostor med palačo in prvim krakom novega silosa uredi parkovno, reakti-  
vira vhod v arhiv po reprezentivnem stopnišču Gruberjeve palače. Glav-  
nega, proti Ljubljani obrnjenega lica palače ne podreja novemu objek-  
tu, marveč ostane spomeniška stavba še vedno urbanistična in vizualna  
poanta obravnavanega predela.

Ravnotežje med Gruberjevo palačo, novim silosom in nadaljnjo obravnavo  
obrežja Prul (Ljubljani) išče v dosledni razredčeni zazidavi. S sta-  
lišča celotne kompozicijske zasnove, ki skuša poustvariti reprezenta-  
tivni okvir Gruberjevi palači (ki ga sicer ni nikdar imela), hkrati spo-  
štovati fizični obseg in spomeniško vrednost palače, je predlog dovolj  
izviren in uspeh. S stališča funkcionalnosti arhivskega silosa pa  
je projekt manj zadovoljiv.

ab ab ab ab ab ab ab ab ab ab ab

Vsi razpisi natečajev v arhitektovem biltenu so v skrajšani obliki povzeti  
po originalu. Izidi-ocene natečajev pa so objavljeni v celoti, takšni,  
kakršne je podpisala ocenjevalna komisija. - V prihodnjih številkah bomo  
priobčili več slik projektov, tlorisov, karakterističnih prerezov, fasad

Natečaj za urbanistično - projektno rešitev območja med Vegovo, Titovo, Trgom revolucije in Aškerčevo cesto

Z rekonstrukcijo južnega dela Titove ceste v Ljubljani so morali zaradi predvidene štiripasovne ceste porušiti Kozlerjevo hišo, pozneje pa še cel niz zgradb vzhodnega dela Titove ceste od Trga revolucije do Erjavčeve ulice. Predvsem porušitev vogalne Wurzbachove hiše, ki je zapirala Uršulinski trg, je odkrila ta tako brutalen poseg v povsem zaključen ambient tega predela mesta. Nastala vrzel je klicala k čimprejšnji rešitvi problema, obenem pa zahtevala kompleksno reševanje problema. Kompleksno zato, ker je področje med Titovo in Vegovo problematično področje med staro in novo Ljubljano. Rast mesta pa zahteva večje mestno jedro. Urbanisti so to področje namenili kulturnemu centru. Vsi ti navedeni problemi so klicali k temu, da se tako področje rešuje z natečajem. Občinska skupščina Ljubljana-Center je v sodelovanju z Društvom arhitektov Ljubljane razpisala javni anonimni natečaj. Natečaj je bil razpisan 8/1-1964. Rok oddaje je bil 6/4-1964. Poleg splošnih zahtev je razpis zahteval še predložitve:

1. Dispozicijski načrt 1 : 500 z vrisano tlorisno ureditvijo karakterističnih etaž (suteren, pritličje) vseh objektov in oznako programa.
2. Prometno rešitev natečajnega območja 1 : 500 z navezavo na obstoječo, oz. v regulaciji centra predlagano cestno mrežo (peš tokovi, kolesarji, motorni promet, avtobusi, parkiranja in garažiranja).
3. Vsaj dva karakteristična prereza 1 : 500.
4. Fasadne poglede 1 : 500 z obrobni komunikacij.
5. Maketo obravnavanega območja 1 : 500.
6. Tehnično poročilo z izračunom kvadratur po etažah in namembnostih.
7. Tri perspektive, dve s Titove ceste (na karti označena stojišča) in tretjo poljubno z Vegove ulice.

Udeleženci natečaja so morali upoštevati cestno mrežo (Titova, Gradišče, Aškerčeva, Prešernova) kot jo predvideva regulacijski načrt, arheološko zaščito za pas ob Aškerčevi cesti in stališče spomeniškega varstva za območje Vegove ulice.

Osnove natečaja so poleg razpisa obsegale še gradivo generalnega urbanističnega načrta Ljubljane in program:

- A. Po regulacijskem načrtu je natečajno območje 3.5 - 4 ha.

Program je vsebinsko vezan na sosednji, kulturno-univerzitetni del, delno pa je splošnega kulturnega značaja. Pas ob Titovi cesti, ki

je programsko opredeljen s trgovskimi lokali in poslovnimi objekti, se mora vsebinsko vezati s kulturno cono zaledja. Področje ima mirnejši karakter in ni nadaljevanje ožjega centra cityja z izrazito poslovnim programom.

Program za kulturno cono predvideva površino cca 27.000 m<sup>2</sup> (bruto). Z upoštevanjem predvidenega faktorja izrabe 1.7 naj skupna zazidana površina etaž nad nivojem terena znaša najmanj 60.000 m<sup>2</sup>. Projektanti naj izrabijo preostalih 30.000 m<sup>2</sup> predvsem za poslovno in trgovsko dejavnost in za stanovanja. Predvideti je treba tehnično zelo popolna manjša stanovanja, ki v neposredni okolici ne zahtevajo posebnih spremljajočih objektov. Količinski odnos med površinami, predvidenimi za poslovne dejavnosti in stanovanja, predlaga projektant.

#### B. Ožji program:

1. Kulturna cona (mestni svet ca 1760 m<sup>2</sup>, mestna knjižnica ca 2240 m<sup>2</sup> in čitalnica 700 m<sup>2</sup>, mladinsko gledališče ca 1300 - 1500 m<sup>2</sup>, mladinski kino ca 600 m<sup>2</sup>, prostori za ples 200 m<sup>2</sup>, pionirska knjižnica 500 - 600 m<sup>2</sup>, oddelek za likovno vzgojo ca 330 m<sup>2</sup>, oddelek za izrazni ples, oddelek za gledališko vzgojo, oddelek za tuje jezike, tehnični stroški ca 150 m<sup>2</sup>, delavnice 600 m<sup>2</sup>, skladišče 300 m<sup>2</sup>, prostori za upravo ca 450 m<sup>2</sup>, akademija za glasbo ca 3073 m<sup>2</sup>, prosvetni servis 2305 m<sup>2</sup>, glasbeno-narodopisni institut ca 252 m<sup>2</sup>).

2. T r g o v s k i l o k a l i in poslovni objekti naj bodo nameščeni ob Titovi cesti.

3. Š t u d e n t s k i c e n t e r naj se predvidi med Aškerčevo in Rimsko cesto. Program in organizacija centra je prepuščena udeležencem.

4. Upoštevati stališča spomeniškega varstva: celotna Vegova ulica je spomeniško izredno dragocena, kultivirana miljejska enota (Plečnikova ureditev) s kvalitetno spomeniško arhitekturo (Rekarjeva hiša, Realka, Vegova 6 in 10), ki tvori mejo staremu mestu. Območje se mora obravnavati in reševati kompleksno. Vegova ulica naj se ohrani in vzdržuje, še posebej ker je to zaključek ureditvene poti na grad preko Grabna in Levstikovega trga.

Upoštevati je treba porušitev Wurzbachove hiše in zato predviditi primerno nadomestitev, da se zaključi Uršulinski trg. Gradbena linija in gabarit južne stranice Kongresnega trga sta zaščitena. Natečajniki naj upoštevajo gabarit celotnega področja zaradi najožje bližine stare Ljubljane, še posebej pa vedutne poglede preko in iz obravnavanega območja.

5. Kare med Emonsko, Rusko cesto, Gradiščem in Aškerčevo cesto je kare mnogih arheoloških najdb iz časa Emone, zato naj udeleženci presodijo, kako se izkapanine zaščitijo, še posebej Emonska vrata.

6. Upoštevati je treba cestni podhod pri Drami in v križišču Titove in Aškerčeve ceste.

Ocenjevalno komisijo, ki jo je na predlog DAL imenoval razpisovalec, so sestavljali: Ostož Tuma, Ksenija Grum, J. Jenšterle, Danilo Fürst, Edo Ravnikar, Savin Sever, Janez Trenc, namestnik Mirko Mrva in kot poročevalka Stanka Stegu. Na sejah od 20/4 do 27/4-1964 je komisija najprej obravnavala izhodišča in kriterije za ocenjevanje projektov, na zadnji pa razvrstila 15 projektov od 17 prispelih.

Kriteriji za ocenjevanje so bili:

1. Promet: Ugodnejše se ocenijo elaborati, ki imajo številnejša podzemna parkiranja, dostope s Titove in Aškerčeve ceste, Vegovo ulico kot napajalno cesto za nivojska parkiranja in dovoze, tranzitni peš promet ob Titovi in Vegovi ulici in pešceve površine v notranjosti kareja.
2. Oblikovanje prostora: Ugodnejše se ocenijo elaborati, ki dajejo Titovi cesti poslovni, trgovski in upravni karakter, ki ohranjajo značaj Vegove ulice in ki ustvarjajo notranje prostore trga med Vegovo in Titovo cesto.

**R a z d e l i t e v n a g r a d :** Ocenjevalna komisija se je odločila, da prve nagrade ne podeli, ker noben od elaboratov ni pokazal vsestransko uspele rešitve. Deset najboljših projektov je bilo toliko kvalitetnih in izenačenih, da so podelili dve drugi, dve tretji nagradi in šest odkupov.

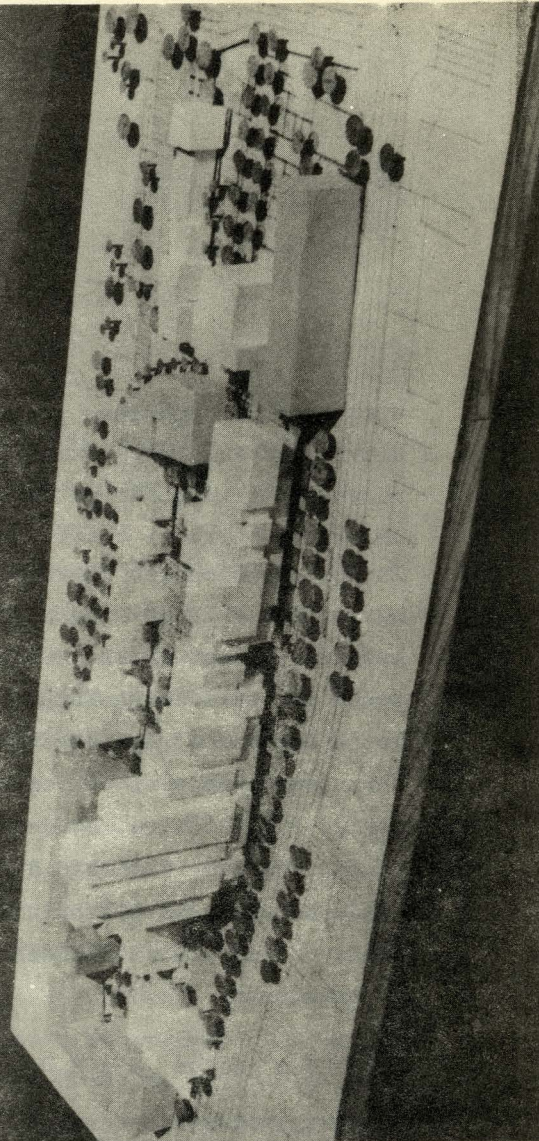
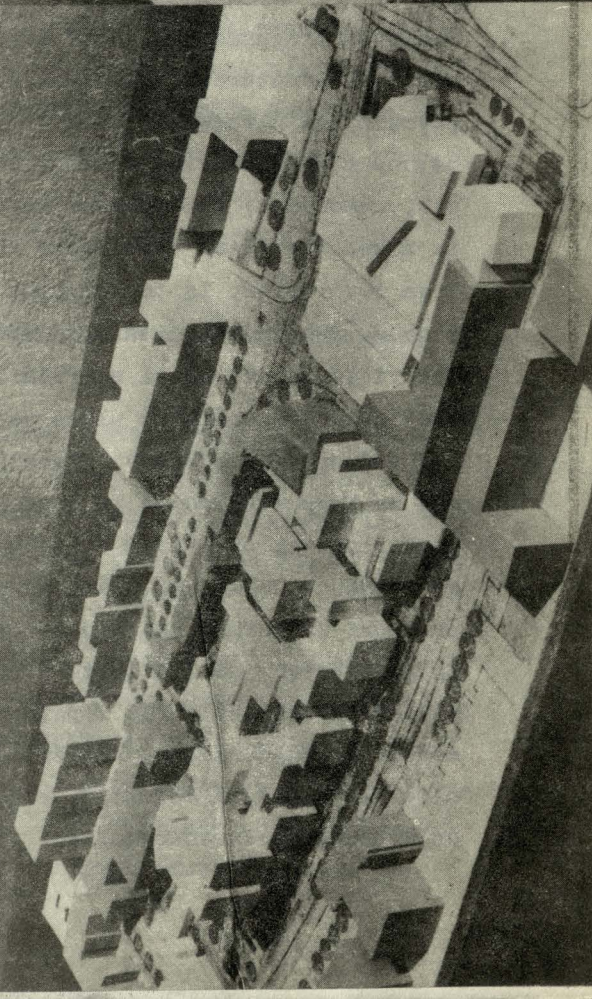
**D v e d r u g i n a g r a d i** v višini 1.000.000.- din prejmeta: Projekt z geslom "14141", avtorji: Franc Rihtar, Tine Legat, Sonja Špindler in Mitja Simoniti.

Projekt predvideva izrabo površin s faktorjem 1,60, v suterenu 34.614 m<sup>2</sup>, v pritličju 7.120 m<sup>2</sup>, v etažah 41.737 m<sup>2</sup>. Skupna zazidava z novimi objekti nad nivojem znaša 48.860 m<sup>2</sup>. Celotna predvidena površina po tem natečajnem projektu znaša 90.530 m<sup>2</sup>. - Prometna ureditev: Projektant je predložil poleg ostalega elaborata tudi skico prometne ureditve širšega centra Ljubljane. Nadzemna in podzemna parkiranja so predvidena v več nivojih. Vsa parkiranja je po-

vezal s posebno podzemsko cesto, ki naj služi parkiranju, odnosno napajanju parkirnih mest, kakor tudi napajanju celotnega centra z dostavnimi avtomobili. Ta nova podzemna komunikacija je povezana na poglobljeno Aškerčevo cesto. V posebni risbi je podal rešitev nadvozov in podvozov odnosno nivojskih križanj na Aškerčevi cesti. Dve večji taki nivojski križanji sta prvo v podaljšku odnosno križanju Emonske ceste z obstoječo Aškerčevo cesto, drugo pa v podaljšku Snežniške ulice. - Na Trgu revolucije predvideva tudi podzemne parkirne prostore. Projekt predvideva še poseben uvoz iz prestavljene Titove ceste. Vzhodno stran Titove ceste namreč izravna po porušenju objekta Šumi in Gradišče ter s tem pridobi večje zelenice v sredini Titove ceste. Te zelenice uporabi za severno in južno uvozno in izvozno rampo, ki je centrično nameščena v podaljšku Gregorčičeve ulice. Pritličje je v glavnem namenjeno pešcu. V obeh podzemskih etažah ima 570 parkirnih mest. Prvi del kletne etaže je namenjen delno skladiščem, kakor tudi poslovnim prostorom. - Projekt ohranja v celoti objekte ob Vegovi ulici. Pretežni del programa razvija v razčlenjeni kompoziciji objektov ob Titovi cesti, ki jo s severne strani začneja 14-etažno poslopje luksuznega hotela in zaključuje 9-etažni študentski del. Ostali objekti od 5 - 7 etaž so namenjeni poslovnim dejavnostim, v pritličnih etažah pa trgovinam. Proti Aškerčevi cesti je urejen Mladinski center s kino dvorano, plesno dvorano, kulturnim gledališčem, restavracijo, samopostrežbo itd. Obstoječe hiše ob Gorupovi ulici zaključuje 5-etažni objekt, ki je namenjen mladinskim dejavnostim. Komplex mladinskega centra vključuje v kompozicijo ser. površine, ki so proste predvsem od Aškerčevi cesti in Vegovi ulici. Obstoječe hiše ob Napoleonovem trgu so dopolnjene oziroma zaključene z objektom, ki je namenjen za stanovanja umetnikov. Poslopje Mestne knjižnice, pionirske knjižnice, glasbene akademije s klubom glasbenikov so v glavnem dvoetažna in situirana za obstoječimi hišami ob Vegovi ulici ter ločena od zazidave ob Titovi cesti z osrednjo komunikacijo. Hiša ob Soteski je namenjena glasbeno-narodopisnemu institutu. Med to hišo in dvorano glasbene akademije je predviden avditorij na prostem. Ob Vegovi gimnaziji so v podolžnem pritličnem objektu urejeni prostori prosvetnega servisa, prodajalna in bife. Objekt Mestnega sveta je situiran proti Trgu revolucije in ločen od hotela z večjim platojem, na katerem je urejen poglobljen atrij do historične površine. Namen Vegove gimnazije je

Druga nagrada. Pogled iz Titove ceste.  
Avtorji: Franc Rihtrar, Tine Legat, Mitja  
Simoniti in Sonja Spindler

Druga nagrada: Pogled s Titove ceste.  
Avtor: Fedja Košir



spremenjen in upošteva program delavske univerze.

Glavna osrednja masa z dominantnim 15-etažnim objektom je po svoji razsežnosti in glede na ugodno členitev gmot v soglasju z merilom objektov ob Titovi cesti.

Intenzivna členitev na vzhodni strani daje poročstvo za ugodno in harmonično vključevanje novih elementov z zgodovinskim in arheološkim okoljem. Objekt Mestnega sveta je z občutkom lociran na začetku novozazidanega kompleksa. Pozitiven je predlog ohranitve celotne zahodne strani Vegove ulice. Manj ugodno učinkuje ožina med ohranjenimi objekti ob Vegovi ulici in novimi objekti glasb. akademije in knjižnice. Študentski mladinski center je zajet z enim samim objektom, katerega dimenzije odstopajo od prejšnjih subtilnejše učinkujočih stavbnih mas. Predlog za poglobitev Aškerčeve ceste od Emonske do Snežniške ulice je zanimiv in vreden nadaljnega preudarka.

Projekt z geslom C A R D O : študenta Fedja Koširja.

Projekt predvideva izrabo površin 1.57.

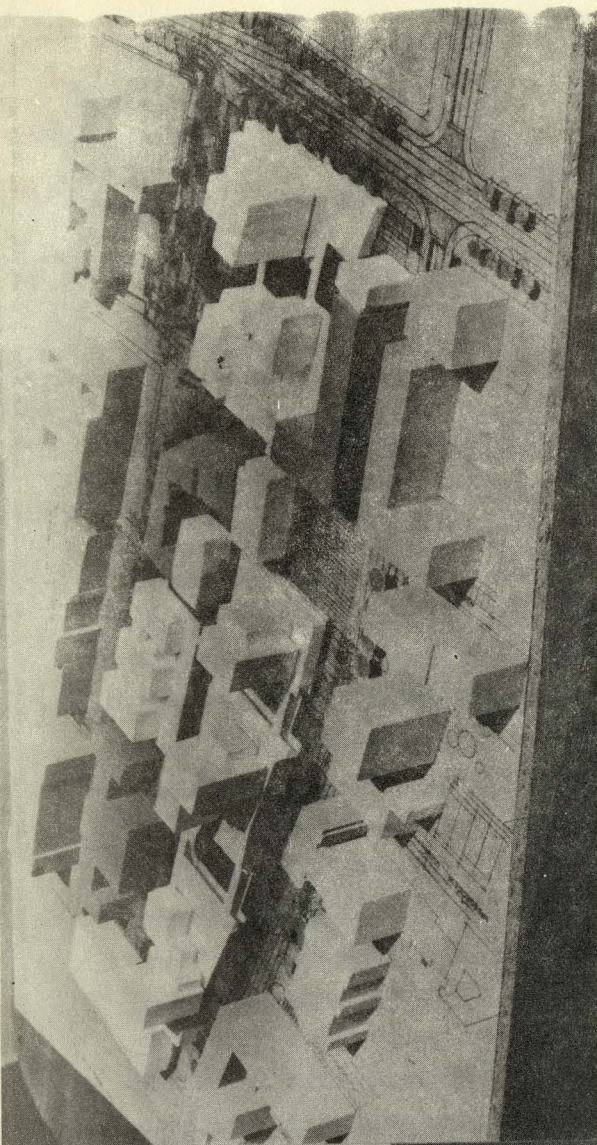
Zahtevam programa projekt v celoti zadošča, pri tem pa ne upošteva nobene kvadrature za stanovanja. Projekt predvideva 49.000 m<sup>2</sup> novih površin nad nivojem in 34.800 m<sup>2</sup> v suterenu, skupno novih površin 84.500 m<sup>2</sup>. Od starih objektov ohrani 17.625 m<sup>2</sup>. Celotni promet vozil, namenjen v obravnavani kompleks, usmerja po posebnem podvozu iz Aškerčeve ulice v podzemno komunikacijo pod Vegovo ulico, vse do Trga revolucije. Iz te komunikacije oskrbuje dve etaži parkirnih prostorov. Skupna kapaciteta je 1200 vozil. - Pešpoti so nameščene ob Titovi in Vegovi cesti s prečnimi povezavami po sedanji Rimski cesti, podaljšku Gregorčičeve ulice ter podaljšku Veselove ulice. Ustvarja nov peš prehod za Vegovo gimnazijo s tem, da ustvarja dve pasaži: eno na Trgu revolucije in drugo pri gostilni "Mrak". Površinskega parkiranja ni predvidel z izjemo ob Titovi cesti pri objektu Mestnega sveta. - Ob Titovi cesti so v višji zazidavi nameščeni poslovni prostori kulturnih institucij. Pritličje je izrabljeno za trgovino in gostinstvo, kot to zahteva razpis. Visoka zazidava ob Titovi cesti je na vzhodno stran dopolnjena s paviljonskimi objekti (za koncertno dvorano, mestno knjižnico in mladinsko gledališče). Ob Vegovi ulici so v nižjih objektih urejeni Pionirska knjižnica, lutkovno gledališče, glasbeno-narodopisni institut pa v adaptiranem objektu Rehar-

jeve hiše. Študentski center je situiran proti Aškerčevi cesti in v dispoziciji upošteva rimske izkopanine. Mestni svet je lociran in orientiran proti Kongresnemu trgu in Titovi cesti. - Dvorana SAZU je izločena iz kompleksa ob magistrali in locirana za gimnazijo v Vegovi ulici. Mladinski kino in plesno dvorano predvideva projekt ob Rimski cesti med obstoječo stanovanjsko gradnjo in študentskim centrom. Poseben poudarek daje ohranitvi arheološkega kompleksa oziroma skrbni vključitvi novega programa v to področje. Površinsko, med objekti, ki mejijo na Titovo cesto in objekti ob Vegovi ulici, so izrabljeni za paviljonske objekte dopolnilnega programa, platoje, zasaditve in lapidarije. Osrednji element te površine je vzdolžna komunikacija za pešce, ki povezuje ves kompleks od Trga revolucije do Aškerčeve ceste. - Izbrana konstrukcija dopušča zelo razgibano in sorodno oblikovanje. Poseben poudarek v kompoziciji je 15-nadstropni del zazidave, namenjen SAZU, ki je posebej premišljen za pogled s Titove ceste. Posebej so upoštevani pogledi izpred Drame na Grad in od Konzorcija proti Krimu. Osrednja stavbna gmota, ki se stopničasto dviga od juga proti severu, učinkuje dobro. Nekoliko problematična je drobna členitev tločrta. Na vzhodni strani priključeni nizki dvoranski del daje vse možnosti intimnega oblikovanja osrčja kompleksa. Glavna odlika tega projekta je dosledno subtilno obravnavanje arheoloških vrednot. Novi objekti ob Vegovi ulici so v merilu ulice. Kompleks mladinskega centra je neintenzivno zazidan glede na predvidene arheološke najdbe.

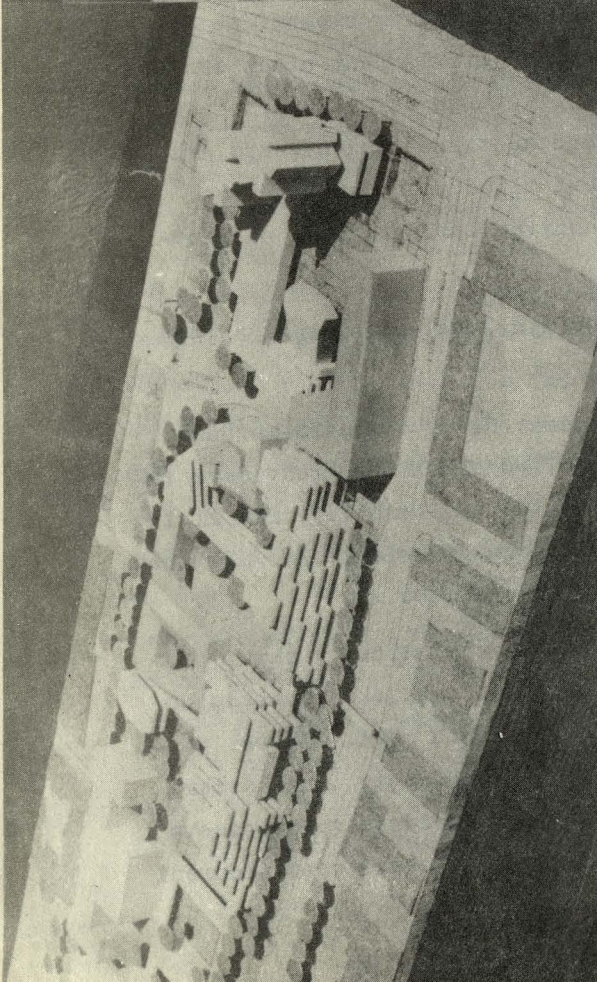
D v e t r e t j i p a g r a d i v višini 700.000.- din prejmeta projekta:

Projekt z geslom E M O N A in avtorjema: Nives Starc in Marjana Bežana. - Izraba površin - faktor 1.44. Projekt EMONA predvideva zazidavo v suterenskih etažah v višini 50.460 m<sup>2</sup>. Pritličje ima 11.190 m<sup>2</sup>, etaže 36.010 m<sup>2</sup>. Skupno meri nadnivojska gradnja 47.200 m<sup>2</sup>. Predvidene nove površine po tem projektu merijo 87.660 m<sup>2</sup>.

Prometna ureditev: Projekt EMONA je nakazal shematično v skici prometno ureditev celotnega centra. Predlaga podzemeljsko vzporednico Titovi cesti, ki mu služi za napajanje parkirnih mest. Motorni promet, ki je diferenciran, ima usmerjen po Titovi cesti in Aškerčevi cesti. V podaljšku Gorupove ulice izpelje oba srednja vozna pasova v obliki podvoza pod Aškerčevo cesto. Aškerčevo cesto samo preuredi



Tretja nagrada. Pogled s Titove ceste.  
Avtorja: Nives Starc in Marjan Bežan.



Tretja nagrada. Pogled s Titove ceste.  
Avtorji: Braco Mušič, Marko Mušič in  
Rafko Blažič.

tako, da ima ob križanju z Emonsko cesto direktno podzemsko komunikacijo, ki gre pod obstoječo Vegovo ulico. - Na to podzemsko ulico pa se priključi tudi uvozna, odnosno izvozna rampa v Aškerpevo ulico med obema novo nastalima pritličjema. Parkiranje razporeja v dveh suterenskih etažah, ki so v obliki treh zalivov. Vezani so na podzemsko komunikacijo pod Vegovo ulico, ta pa se nadaljuje proti severu preko Trga revolucije. V vseh parkirnih površinah je predvideno 1300 parkirnih mest. Poseben dovoz do teh parkirnih mest, kakor tudi napajanje obstoječih poslovnih objektov ima še posebno uvozno in izvozno rampo po delno poglobljeni Gregorčičevi ulici. - Kolesarjev objekt ne obravnava posebej. Pešci so delno umaknjeni iz Titove in Vegove ulice. Poudarek pa je na dvojni srednji pešpoti, ki prehaja iz sedanjega Trga revolucije vse do Aškerčeve ceste. Pešpot spremlja močan zeleni pas. Prečne povezave obkrožajo posamezne objekte ter razen v podaljšku ob Vegovi gimnaziji nimajo posebnega poudarka. Poleg predvidenega peš prehoda ob Drami predvideva še podhod za pešce ob Emonskih vratih ter v podaljšku Emonske ceste pod Aškerčevo cesto. - Projekt upošteva zaziđavo ob Titovi cesti, ustvarja večji kompleks objektov ob Aškerčevi cesti in namešča program glasbene akademije ob Vegovi ulici med gimnazijo in Gregorčičevo ulico. Obstoječe hiše ob Trgu revolucije so odstranjene in nadomeščene s poslopjem Mestne knjižnice, Mestnega sveta itd., pri čemer je v pritličju urejena kavarna in razstavni prostor. Objekt proti Trgu revolucije upošteva gabarit rušenih hiš. Ob Titovi cesti so vzdolžno razporejeni poslovni in trgovski lokali. Poslovni prostori so v razčlenjenih stavbnih gmotah v treh skupinah, ki so vključene v horizontalnem traktu trgovin in dosegaajo največjo višino 11 nadstropij. V pritličnem traktu trgovin sta predvidena dva atrija. Obstoječim hišam ob Napoleonovem trgu je priključeno poslopje za prosvetni servis. V južni grupaciji objektov ob Aškerčevi cesti je predviden študentski center in severno od njega hotel z razširjenim programom. V pritličju te grupe objektov je urejena samopostrežna restavracija, klubi, mlečna restavracija, bar in podobno. Avtor odklanja program za pionirske dejavnosti ter smatra, da v sklopu predpisanega programa nima mesta, ker mu je treba ustvariti posebno vzdušje v rekreacijskem področju Ljubljane. Projekt v celoti upošteva možnost realizacije predpisanega programa. - Niz med seboj povezanih objektov ob Titovi cesti, ki je do višine 2 etaž oblikovan v

širokih potezah, v višjih nadstropjih pa drobneje členjen, je v sozvočju z obstoječimi objekti ob Titovi cesti. Široki atriji nad objekti in sprehajališča v etažah učinkujejo poživljajoče. Novi objekti ob Vegovi ulici so po svojih masah v merilu ambienta, vendar utesnjujejo prostor sredi kompleksa. Grupacija mas dovoljuje pogleda na Grad. Obravnavanje stavbnih mas študentskega mladinskega centra učinkuje nemirno. Predlog predvideva očuvanje arheoloških najdb na tem kompleksu.

Projekt z geslom V E G A 8 avtorjev: Braco Mušič, Marko Mušič in Rafko Blažič.

Izraba površin - faktor 1,43.

Projekt predvideva v suterenu zazidavo v 2 - kletnih etažah 10.063 m<sup>2</sup>, kar ni namenjeno parkirnim prostorom, ki jih projekt obravnava posebej. Pritličje predvideva 11.290 m<sup>2</sup>, etažna zazidava pa 36.400 m<sup>2</sup>, skupaj zazidava nad nivojem 46.397 m<sup>2</sup>, dočim je skupna zazidava vseh novih objektov 55.460 m<sup>2</sup>. V tej vsoti ni zapopadeno parkiranje pod zemljo, kjer je predvidenih 1.293 parkirnih mest. - Prometna ureditev predvideva gro motornega prometa po Titovi in Aškerčevi cesti, dočim dovoljuje osebnim in dostavnim avtomobilom, obojesmerni promet po Vegovi ulici z uvozom in izvozom za Vegovo gimnazijo ter uvozom in izvozom v podaljšku Rimske ceste. Projekt dopušča tudi prečno povezavo med Titovo in Vegovo ulico po Rimski cesti. Kolesarski promet predvideva samo na delu Vegove ulice ter bivše Emonske ceste ter ga vodi pod Aškerčevo cesto, kjer so nameščene kolesarnice tudi ob prehodu pri Drami. Pešpoti deli v primarne in sekundarne. Primarne so ob Titovi cesti in Vegovi ulici, sekundarne pa vodi v prvem nadstropju ob Titovi cesti. Ta sekundarni peš promet je speljan preko nadhoda čez Titovo cesto na kompleks Ferantovega vrta, odnosno na Gregorčičevo cesto. Projekt upošteva razpisni program in predvideva zazidavo predvsem ob Titovi cesti, ob Trgu revolucije in Aškerčevi cesti. Vegova ulica je v glavnem ohranjena takšna kot je in ob njej niso predvidena večja rušenja. Projekt ohranja hišo gostilne "Panj" v celoti, hišo ob Soteski in hišo v Gregorčičevi ulici. Objekti ob Trgu revolucije so v celoti odstranjeni in nadomeščeni z novo stavbo 5. etaž, ki je namenjena poslovnim dejavnostim javnega značaja. Južno od tega objekta ob Titovi cesti je situirano poslopje mestnega sveta. V objektu mestnih služb oziroma poslovnih dejavnosti javnega značaja

se nahaja salon moderne likovne umetnosti in preko tega prostor za javne mestne prireditve, pod katerim so urejene trgovine. Terasasto razčlenjeni objekti ob Titovi cesti vsebujejo v glavnem ves ostali razpisni program, razen programa mladinskih objektov odnosno dejavnosti in študentskega centra. V dveh grupah terasastih objektov so nameščene trgovine, poslovni prostori, mladinske ustanove, klubi, knjižnica in stanovanja. Na južnem delu je urejen študentski center z Avditorijem in Akademijo za glasbo. V dveh stolpnicah so nameščena stanovanja in prostori študentskega centra. V južnem delu zazidave upošteva projekt historične površine in jih vključuje v kompozicijo, katera dopušča številne poglede in je poudarjena predvsem s stopnicami ob Aškerčevi cesti. Sicer upošteva višino obstoječe zazidave ob Titovi cesti. Zazidalni predlog je študiran s posebnim poudarkom na ohranitev arheoloških vrednosti in na povezavo novih objektov z zgodovinsko zanimivimi obstoječimi objekti, ki jim je, po primerni restavratorski obdelavi dana nova funkcija. Stopničasto oblikovani objekti ob Titovi cesti dajejo glavni mestni arteriji na tem sektorju simpatično neprisiljeno obeležje. Novi objekt ob Trgu revolucije z objektom mestnega sveta predstavlja primeren začetek novo zazidanega kompleksa. Tribuna za javne prireditve je na tem mestu manj utemeljena. Področje mladinskega centra je tako v merilu kot v oblikovanju z občutkom obdelano. Posebno je opazna subtilna obravnava arheoloških kompleksov.

O d k u p e v višini 400.000.- din so prejeli:

" A N I M O " , avtorja: Božidar Gvarjančič in Božidar Gvardjančič mlajši.

" 9 9 9 9 6 " , avtorja Janez Kresal in Edo Mihevc.

" E M O N A " , avtorji: Angelo Oman, Vido Vavken in Marjan Vrhovec.

O d k u p e v višini 300.000.- din prejmejo:

"48333", avtorja: Jemc Rado, Andrej Ravnikar in Janez Žan.

" 2 6 8 6 5 " , avtorji: Blaž Slapšak, Tone Marin, Judita Černič in Lojze Muhič.

" N E V A S " , avtorji: Marjan Amalietti, Peter Kerševan, Janez Mušič, Niko Seliškar in Boris Rožman.

Projekt ni anonimni natečaj za idejni zazidalni projekt območja "Ferantov vrt" v Ljubljani (Gregorčičeva, Igriška ulica, Rimska in Titova cesta)

Razpisovalec natečaja je komunalni sklad občine Ljubljana-Center, organizacijo pa je prevzelo Društvo arhitektov Ljubljane. Natečaj je bil razpisan 20/6-1963 in zaključen 15/7-1963.

Razpis natečaja je temeljil na uzakonjenih pravilih in je imel priložene različne podloge.

Program je obsegal stanovanja in študentski center. Elementi za izključno stanovanjske površine so obsegali:

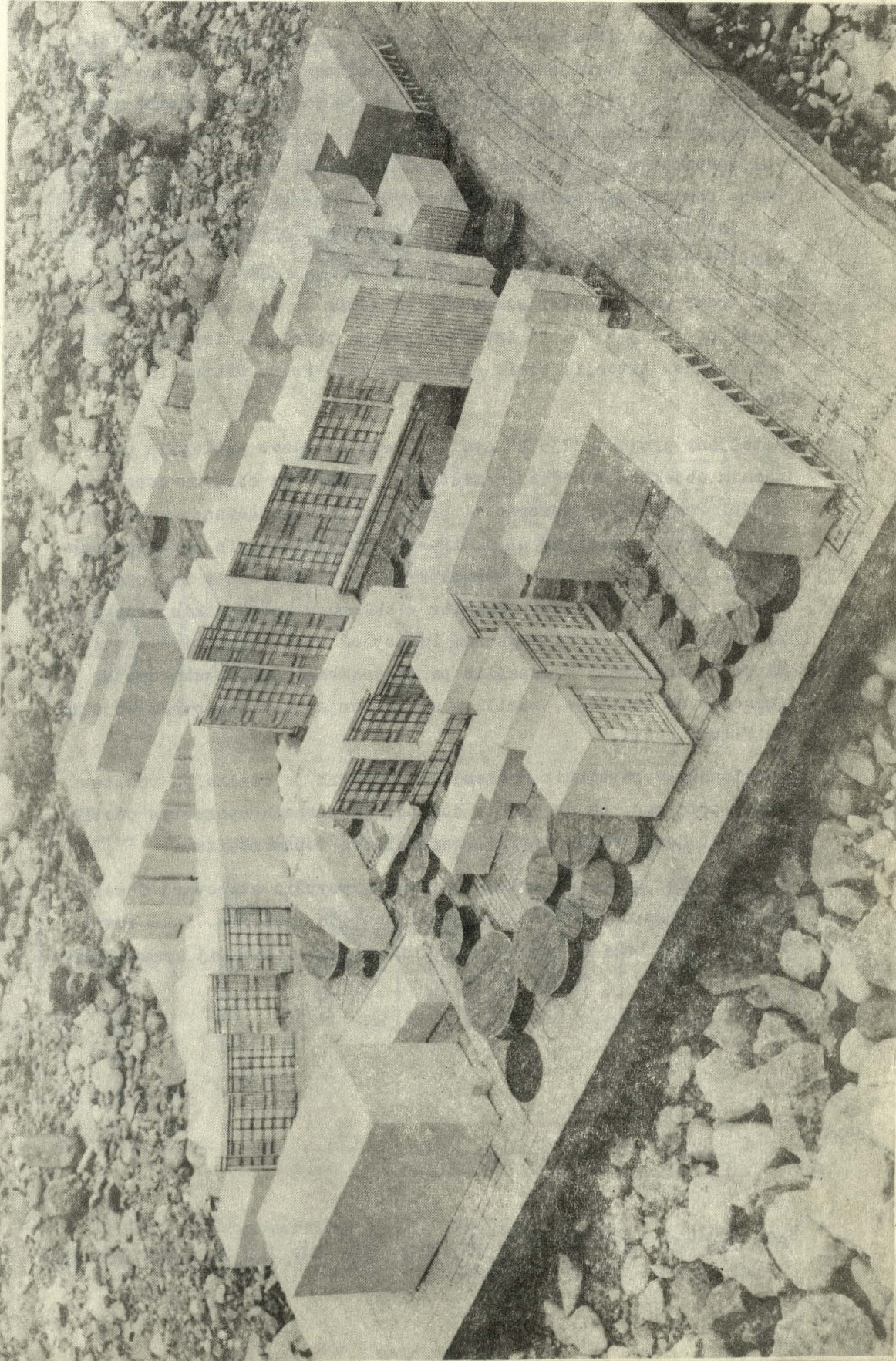
- bruto stanovanjska površina v ha	3,67 ha
- obstoječe število prebivalcev	955 prebiv.
- zazidana površina v ha	1,88 ha
- število prebivalcev na zazidani površini	810 prebiv.
- gostota na zazidani površini	430 preb./ha
- optimalna urbanistična gostota na zazidani površini	350 preb./ha
- potrebna površina za število prebivalcev na zazidani površini v ha	2,31 ha
- sproščena površina v ha	1,79 ha
- dejanska sproščena površina v ha	1,36 ha
- predlagana gostota na sproščeni površini	350 preb./za
- število prebivalcev na sproščeni površini	450 prebiv.
- perspektivno število prebivalcev	1255 prebiv.
- perspektivna bruto gostota	350 preb./ha
- število šoloobveznih otrok	1,54 otrok/ha
- površine za šolo v m <sup>2</sup>	2320 m <sup>2</sup>
- površina za center v m <sup>2</sup>	3210 m <sup>2</sup>
- število parkirnih mest: urbanistična norma	430
gradbena norma	143-40 PM
	95 garaž

Izvajalci so morali upoštevati priporočila arheologov.

Ocenjevalna komisija je bila sestavljena:

predsednik Dušan Sodnik; namestnik predsednika Ivan Urh; člani Marjan Mušič, Ilija Arnautovič, Tone Bitenc; namestnik Janez

Pogled na idejno rešitev zazidave območja Ferantovega vrta z juga



Lajovic in poročevalec Božo Gvardjančič. Komisija je ocenjevala po izbranih kriterijih: ekonomsko-tehnična ocena je vsebovala: ekonomičnost izrabe površin, upoštevanje programskih normativov, odstopanje od programskih normativov in ureditev prometa. Ocena vključevanja v ambient je vsebovala: vizure, ohranitev in izboljšanje obstoječega ambienta, povezavo sever-jug in vzhod-zahod, odnos stanovanjskih površin proti trgovinam in odnos med obstoječimi in novimi stanovanji.

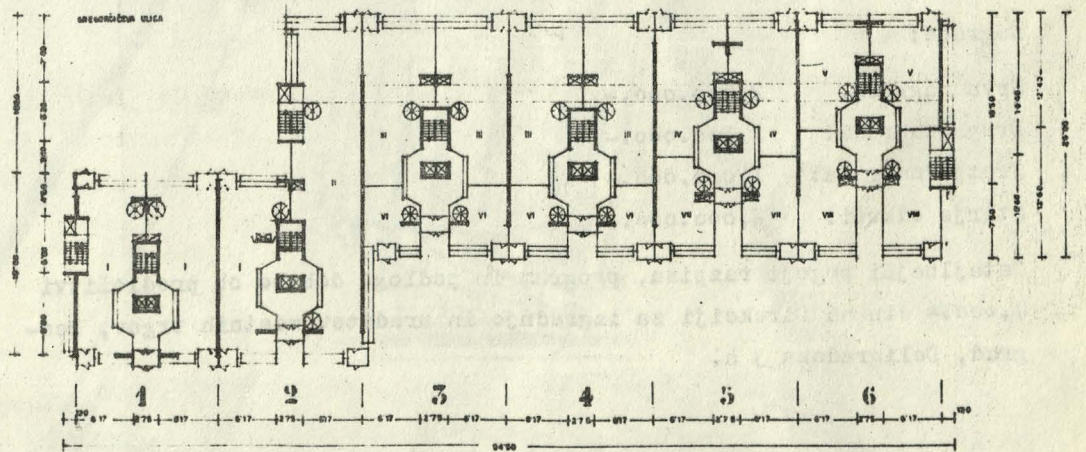
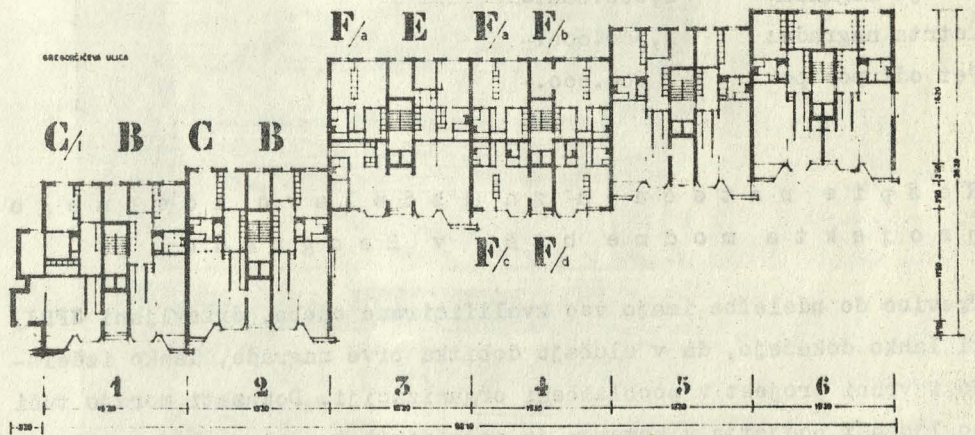
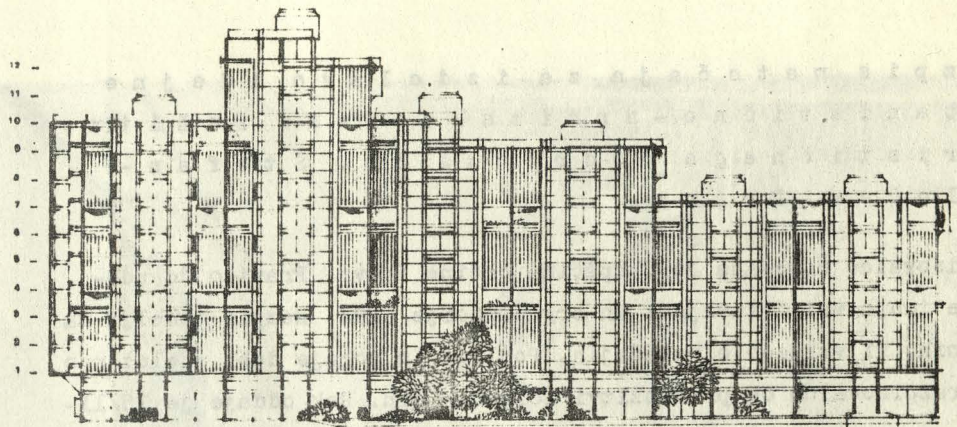
Med tremi predloženimi elaborati je dobil **n a g r a d o** projekt z geslom " 2 3 5 7 2 " investicijskega zavoda za izgradnjo Trga revolucije. Avtorji: prof. Edo Ravnikar, Franc Rihtar in Majda Sevšek.

Natečjani projekt "23572" svoj koncept zazidave prilagaja ohranjenim objektom dosedanjih sistemov zazidav na obravnavanem področju. Posveča več pozornosti prehodom in vključevanju novih motivov ter z zamikanimi objekti ustvarja zanimive in razgibane poglede. Poslovne prostore koncentrira ob Titovi cesti in podaja zanimivo rešitev trgovskih lokalov v sklopu stanovanjskih objektov, ki pa oblikovno še ni dognana. Pešpot od Trga revolucije proti Mirju je nakazana, v detajlih pa ni dognana. Študentski center podrobno ne obdeluje, zamišlja si ga verjetno v poslovnem objektu ob Titovi cesti.

Parkiranje v parkirnih nadzemskih objektih je realnejša rešitev kakor podzemno, za dovoze in dodatna parkiranja uporablja cestišča obstoječih cest, kar ni prepričljivo dobra rešitev.

S prekoračenjem po programu zahtevanih površin stanovanj doseže gostoto namesto 350 preb./ha približno 450 preb./ha. Taka gostota je spričo lege in predvidenega standarda stanovanj upravičena.

ab ab ab ab ab ab ab ab ab ab ab ab ab ab ab ab



Tloris tipične etaže z različnimi tipi stanovanj, tloris pritličja z lokali in fasada. Avtorji: prof. Edo Ravnikar, F. Rihtar in M. Sevšek.

Razpis natečaja za izdelavo idejne urbanistično-arhitektonske rešitve turističnega področja Sv. Štefan - Miločer - Pržno

Razpisovalec natečaja je Skupščina občine Budva. Pravico do udeležbe imajo vsi državljani in organizacije SRRJ. Razpis temelji na zakonih, ki veljajo o natečajih. Podloge in pogoje dobi udeleženec pri razpisovalcu ob predložitvi 10.000.- din. Rok oddaje je 15/11-1964.

Nagrade:

Prva nagrada:	4,000.000.-
Druga nagrada:	2,500.000.-
Tretja nagrada:	2,000.000.-
Četrta nagrada:	1,500.000.-
Pet odkupov po	500.000.-

Razpis natečaja za izdelavo idejnega projekta modne hiše v Beogradu

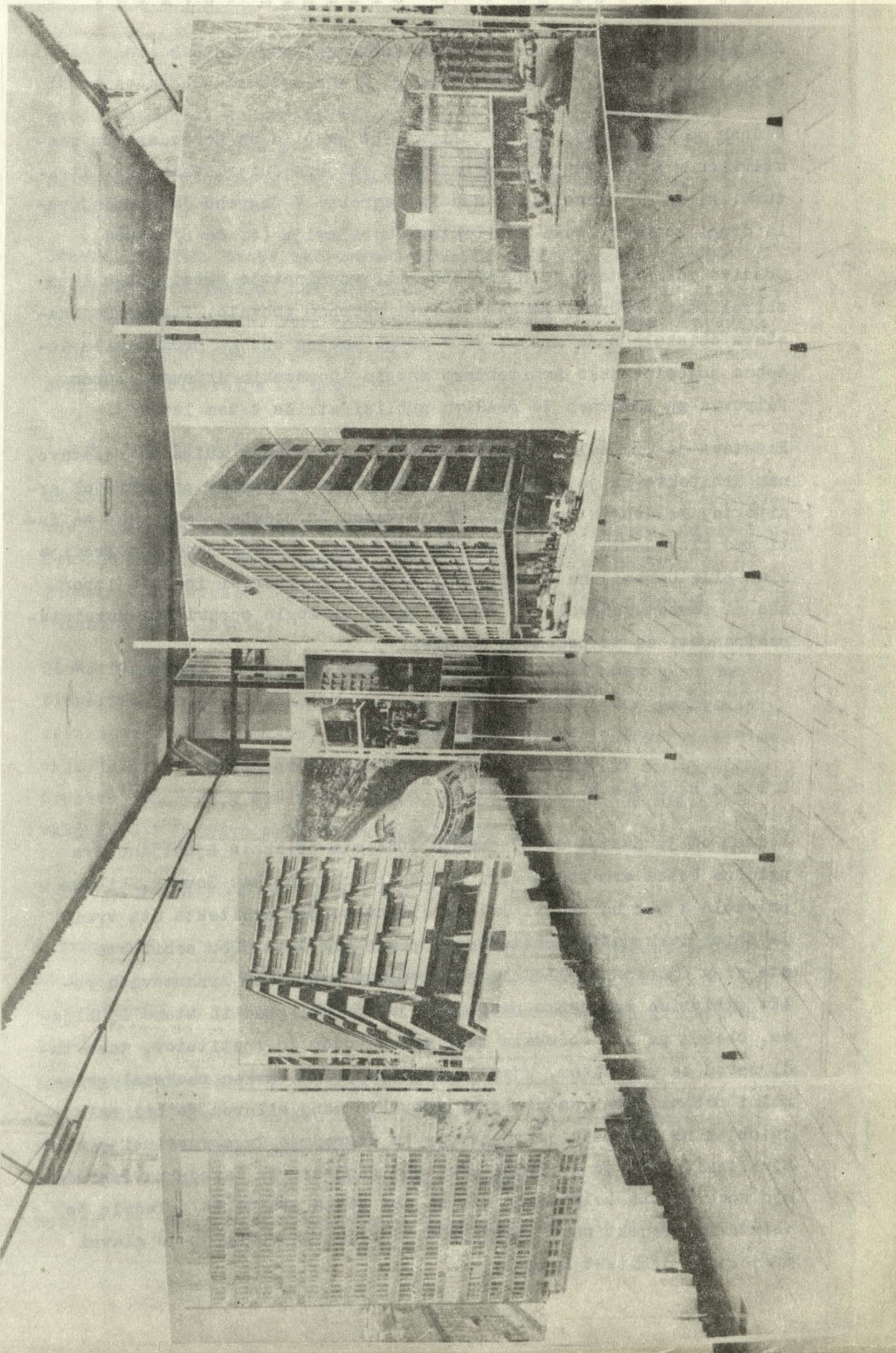
Pravico do udeležbe imajo vse kvalificirane osebe, državljani SFRJ, ki lahko dokažejo, da v slučaju dobitka prve nagrade, lahko izdelajo izvršni projekt v pooblašeni organizaciji. Dokazati morajo tudi boglastnost podjetja v katerem je natečajnik zaposlen. Sicer veljajo ustaljena pravila o natečajih. Rok oddaje je 2/10-1964.

Nagrade:

Prva nagrada:	2,500.000.-
Druga nagrada:	1,500.000.-
Tretja nagrada:	1,000.000.-
Štirje odkupi:	2,000.000.-

Detajlnejši pogoji razpisa, program in podloge dobite ob predložitvi 7.000.- din na Direkciji za izgradnjo in ureditev mestnih trgov, Beograd, Deligradska 3 a.

Razstava sodobne jugoslovanske arhitekture na Gospodarskem razstavišču



## Razstava sodobne jugoslovanske arhitekture

V dneh od 24. junija do 8. julija 1964 je bila na Gospodarskem razstavišču v Ljubljani odprta razstava sodobne Jugoslovanske arhitekture, ki se je preselila k nam iz Zagreba. V Zagrebu je dopolnjevala drugi kongres Zveze arhitektov Jugoslavije (4. do 6/6-1964).

Gradivo za razstavo je z izredno požrtvovalnostjo skozi dolga leta zbiral Danilo Fürst, za kar zasluži posebno pohvalo. Predno je razstava obiskala naše kraje, je v mnogo večjem obsegu predstavila sodobno jugoslovansko arhitekturo mnogim inozemskim državam. Zoran Petrovič pa namerava to gradivo publicirati še v tem letu.

Razstava je prinesla prepotrebno poživitev v naše kulturne razstave, nas arhitekta pa je seznanila z nekaterimi izbranimi primeri del arhitektov iz drugih republik. To je važno še posebej zato, ker se čuti med slovenskimi arhitekti odmaknjenost. Razstavljene fotografije niso bile opremljene s tipičnimi tlorisi in prerezi in tudi izbor nas ni povsem zadovoljil, vendar to ne bi moglo opravičiti nezainteresiranosti za ta pomemben dogodek.

m i

## Obisk dveh čeških arhitektov

V dneh od 3. junija do 5. junija 1964 sta obiskala Ljubljano dva ugledna češka arhitekta Jiri Albrecht in František Zounek, ki sta prispela k nam na osnovi kulturne konvencije. Arhitekta sta vrnila obisk dveh naših arhitektov v preteklem letu. Oba arhitekta sta si v Ljubljani ogledala v spremstvu arhitekta Arnautoviča roške stolpnice in Savsko naselje, ljubljanski grad in staro Ljubljano, obenem pa sta obiskala tudi več zavodov in institutov, tako tudi zavod za urbanizem, kjer jima je arhitekt Vavken razkazal generalni urbanistični načrt Ljubljane. Nič manj mikaven je bil za njiju obisk na Investicijskem zavodu za izgradnjo Trga revolucije v Ljubljani, kjer ju je vodil arhitekt Richter. Na Zavodu za izgradnjo nove mestne bolnišnice sta si oba češka arhitekta ogledala še načrte za projekt nove bolnišnice. Sprejel in vodil ju je glavni projektant arhitekt Kristl.

## Podelitev nagrade ZAJ za leto 1963

Centralni odbor Zveze arhitektov Jugoslavije je na svojem zadnjem 12. zasedanju v Zagrebu dne 3. junija 1964 odločil, da podeli nagrado za najboljše arhitektonsko delo v letu 1963 arhitektu.

Zdravku Bregovcu iz Opatije za delo "Hotel Bellevue na Plitvičkih jezerih". Diplomo so podelili avtorju na tem zasedanju.

Centralni odbor Zveze arhitektov obvešča arhitekta, da bo novi umetniški svet izdelal nov pravilnik o podeljevanju nagrad za arhitektonske stvaritve. Novi pravilnik bo izdelan do konca septembra 1964, do tega roka pa je potrebno tudi pripraviti predloge Zveze arhitektov Slovenije za nagraditev arhitektov.

## Vpis študentov v DAL

Na svoji redni seji dne 26/6-1964 je upravni odbor Društva arhitektov Ljubljane obravnaval članstvo študentov arhitekture. Odbor društva je sklenil, da se določi kot pogoj za vpis v društvo, da je študent absolviral I. stopnjo študija na arhitekturi, oziroma da je vpisan v III. letnik.

Glede članarine je bilo določeno, da je tudi za študente enotna članarina 200.- din mesečno. Ker bi letno ali polletno pobiranje zneska povzročalo težave, je UO predlagal, da študentska organizacija določi poverjenike za pobiranje članarine, ki bi jo odvajali društvu 3-mesečno. Študente vabimo, da se v čim večjem številu vključijo v Društvo arhitektov Ljubljane.

## "lo minut z arhitekti"

V dvorani Doma sindikatov je Društvo arhitektov Ljubljane priredilo dne 6. julija 1964 že popularnih "lo minut z arhitekti". To pot so predavali in nas informirali o aktualnih vprašanjih trije arhitekti:

arh. Boris Gaberščik o urbanističnem planiranju in prometu,  
arh. Danilo Fürst o natečaju za idejno arhitektonsko urbanistično rešitev turističnega področja Sv. Štefan-Miločer-Pržno,  
arh. Stanko Kristl o novi mestni bolnišnici v Ljubljani.

Metode, ki jih usvaja Urbanistični institut, so bile to pot prvič

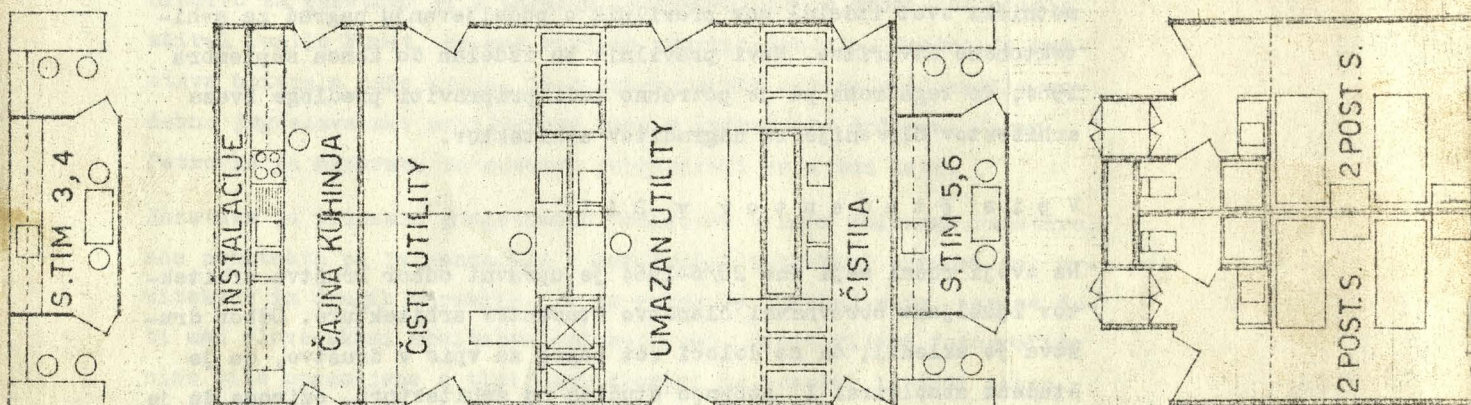
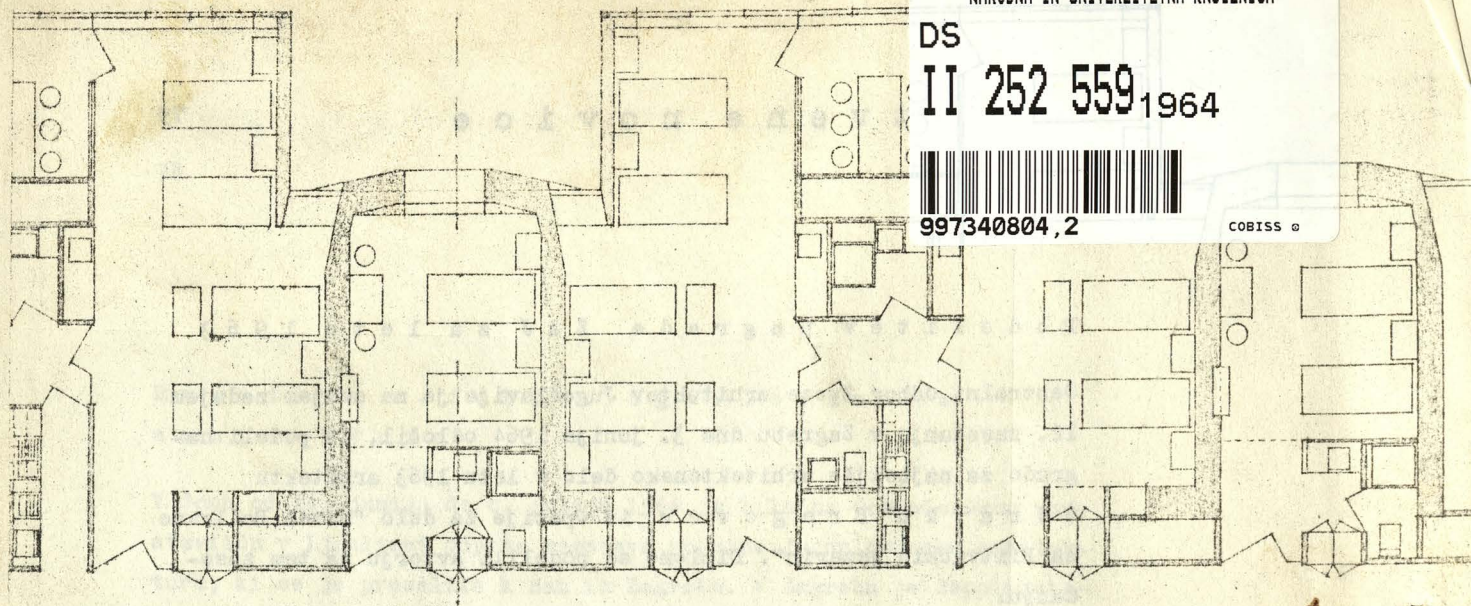
DS

II 252 559 1964



997340804,2

COBISS



Stanko Kristl: Enota nove ljubljanske bolnice.

razložene širšemu strokovnemu krogu in predstavljajo najnaprednejši način za pridobivanje elementov ter zanesljivejših osnov za urbanistično načrtovanje in določanje mestnega prometa.

Aktualna je bila tudi informacija arh. Danila Fürsta o zveznem natečaju za turistični center v Črnogorskem primorju. Izvajanja predavatelja, ki je obenem tudi član žirije za omenjeni natečaj, so bila bogato ilustrirana z izrednimi barvnimi posnetki območja.

Problemi okrog projektiranja in gradnje nove bolnišnice v Ljubljani že sami po sebi vzbujajo splošno zanimanje najširše javnosti in tembolj strokovnih krogov arhitektov, ki so to pot prvič dobili izčrpnjšo informacijo o projektu. Glavni projektant arh. Stanko Kristl je zelo izčrpno in sistematično prikazal temeljne principe in izhodišča, ki določajo in opredeljujejo rešitev. Dobili smo vtis, da predstavlja projekt nove bolnišnice vsestransko premišljeno in skrbno obdelano arhitektonsko rešitev, ki jo karakterizira tako inventivnost projektanta kakor tudi upoštevanje in temeljito poznavanje naj sodobnejših rešitev v svetu.