

ab

252559

s e b i n a

t u a l n o s t i :

redna skupščina društva arhitektov Ljubljane 1

t e č a j i :

id natečaja za pedagoško akademijo v Ljubljani 5

id natečaja za idejno urbanistično arhitektonsko rešitev turističnega področja Sv.Štefan-Ločer-Pržno. 9

id natečaja za osnutek zazidavin za idejno projektno rešitev objektov v območju med Kerkovo, Dvoržakovo in Titovo to v Ljubljani 15

pis natečaja za ureditev grobnice in spomenika padlih bojev v Ilirski Bistrici 24

pis natečaja za ureditev

a r h i t e k t o v e m i z e :

oš Lapajne: Veleblagovnica ma v Ljubljani 26
ne Kovič: Osemletka v Starem u

s t a v e :

leček iz poročila o pripravi za razstavo Plečnikovih del 30

osicao internacional de arquitetura - Fundacao bienal de Paulo - Brasil 30

stava del Rolanda Rainerja oba Ljubljane v dobi secesi- 31
51

š t v e n e n o v i c e :

rajenci Prešernovega sklada novanja članov ZAS in DAL v ne komisije 32
35

oni sestanek predstavnikov žniškega odbora Sinteze in itektovega biltena 36

menica o Plečnikovi knjižnici 36

Arhitektov bilten izdaja Upravni odbor Zveze arhitektov Slovenije in Upravni odbor Društva arhitektov Ljubljane

Arhitektov bilten izdaja Upravni odbor Zveze arhitektov Slovenije in Upravni odbor Društva arhitektov Ljubljane. Odgovorni urednik: dipl. ing. arh. Oton Jugovec. Urednika : prof. Tone Cevc in dipl.ing. arh. Marko Ivančič. Uredniški odbor sestavljajo: Zvonko Sagadin, Marjan Vrhovec, Oton Jugovec, Marko Ivančič (vsi dipl. ing. arh.) in prof. Tone Cevc. Lektor: prof. Gregorčeva. Tiska: Fizikalni institut "Jožef Štefan". Klišeji: Tiskarna "Ljudska pravica". Naklada: 600 izvodov. Naslov: Zveza arhitektov Slovenije, Arhitektov bilten, Erjavčeva 15, Ljubljana, telefon 21-608. Arhitektov bilten številka 1. Letnik 1965.

1/65

5/1973

25255

Faint, illegible text, possibly bleed-through from the reverse side of the page.



II. redna skupščina Društva arhitektov
Ljubljane

- II. redna skupščina 19. decembra 1964 v dvorani Doma sindikatov v Ljubljani je bila kljub razmeroma skromni udeležbi članov zelo plodovita in uspešna. Kot gost se je pridružil skupščini tov. Košir, ki je zastopal DIT. Ker smo v Arhitektovem biltenu objavili vse gradivo za skupščino, bomo v tej številki našega glasila posvetili nekaj več pozornosti diskusiji, ki je bila konstruktivna in vseskozi uspešna ter nudi novemu odboru precej snovi za delo v prihodnosti.
- Vodstvo delovne skupščine je prevzel delovni predsednik prof. Saša Sedlar, ki je vodil skupščino po predlaganem dnevnem redu. Po prebranih poročilih predsednika, podpredsednika, organizacijskega tajnika in nadzornega odbora ter tezah za diskusijo je nastala diskusija, iz katere povzemamo vodilne misli.

P r a v a o b l i k a d e l a

- Prvi se je oglasil k besedi tov. Košir, ki je pozdravil skupščino v imenu Društva tehnikov in inženirjev Slovenije. Prijetno ga je presenetila oblika dela, ki se je po prebranih poročilih izkazala kot uspešna. Predlagal je skupščini, naj bi Društvo arhitektov Ljubljane nujno vključilo v svoj delovni program tudi možnosti, da bi poiskali boljše stike z občani, katerih želje je treba pri projektiranju imeti stalno pred očmi. V mislih je imel predvsem tiste želje, ki zadevajo gradnjo stanovanjskih objektov in z njimi povezane zahteve. Prav tako bi bilo potrebno na javnih tribunah pojasnjevati stališča arhitektov ob problemih urbanizacije.

V p r a š a n j a n a t e č a j e v

- Več diskutantov je načelo vprašanje kriterijev pri izbiranju članov žirij kot tudi vprašanje same organizacije natečajev. Diskusija je potrdila, da so stališča DAL, tako glede na razpisovalca kakor glede na vprašanja udeležencev in članov žirij, večkrat težavna. Pravilnik o razpisovanju natečajev je osnova za vsak razpisan natečaj ter ga društvo v polni meri upošteva in uveljavlja. Priporočljivo bi bilo izdelati nov pravilnik, ki bi odpravil nekatere pomanjkljivosti.

vosti. Diskusija je nakazala potrebo, da bi DAL moral večkrat pojasnjevati odločitve upravnega odbora, zato bo AB objavil že v eni prihodnjih številkih pravilnik o natečajih.

**A r h i t e k t s e m o r a u v e l j a v i t i v v s e h
d r u Ź b e n i h o r g a n i z a c i j a h**

- Marko Šlajmer je v svoji diskusiji predlagal, naj člani, sedaj ko je Društvo arhitektov Ljubljane stabiliziralo svojo organizacijsko dejavnost, bolj aktivno sodelujejo v vseh družbenih organizacijah ter pojasnjujejo stališča, ki jih zastopa DAL kot arhitektonska organizacija. Diskutant je prav tako podprl zahtevo, naj bi arhitekti imeli zastopnika v najvišji znanstveni instituciji - Akademiji znanosti in umetnosti. Pomembno mesto naj bi imelo Društvo arhitektov Ljubljane pri tistih organizacijskih vprašanjih, ko je treba nuditi strokovno pomoč raznim projektantskim organizacijam. Od društva smemo prav tako pričakovati konstruktivno kritiko, ki naj pravilno usmerja delo na vseh področjih arhitektovega delovanja. Končno je Marko Šlajmer opozoril skupščino na pomemben jubilej, ko bo Ljubljana praznovala 20. obletnico osvoboditve in bi ob tej priložnosti tudi Društvo arhitektov Ljubljane moralo prispevati obsežen strokovni delež.

**M l a d i a r h i t e k t i i m a j o p o m a n j k l j i v o
s t r o k o v n o v z g o j o**

- Pobudo za diskusijo Franceta Ivanška je dala priloga študentov ljubljanske Fakultete za arhitekturo in gradbeništvo, oddelek za arhitekturo, ki je bila objavljena v Arhitektovem biltenu. Študentski prispevek prizadeto razkriva težave, ki jih srečujejo študenti pri svojem študiju; diskutant ni mogel mimo resnega vprašanja njihovega študija že zato ne, ker bodo nekoč prav ti ljudje oblikovali naše okolje prihodnosti. Društvo zato ne sme biti pasiven opazovalec, ko gre za odločilna vprašanja o pravilni vzgoji mladih arhitektov. Danes je stanje zaskrbljujoče in bati se je, da šola ne daje danes, niti ne bo dajala v prihodnje strokovnjakov, ki bi ustrezali nalogam, kakršne razvoj in hitrost napredka zastavljata arhitektom. Zato je potrebno najti stik s šolo in spremeniti vzgojo, ki naj bo resničen odraz humanizma, kulture itd. Najprej je seveda treba vzgojiti arhitekta splošnih pogledov, šele kasneje ga bo

mogoče preusmeriti na specializirano področje urbanizma in oblikovanja. Društvo arhitektov naj se z vso resnostjo posveti tudi temu vprašanju.

- Skupščina je besede Franceta Ivanška sprejela z odobravanjem, prav tako pa je pozdravila predlog prof. Eda Ravnikarja, naj se s temi vprašanji seznanj tudi javnost.
- Predsednik Zveze arhitektov Slovenije Milan Mihelič je na kraju plodovite diskusije o tem vprašanju pojasnil, da pri Zvezi arhitektov Slovenije že deluje 15-članska komisija, ki pripravlja predloge v zvezi s šolanjem mladih arhitektov.

M o r e b i t n i n e u s p e h i n e s m e j o d e m o b i l i z i r a t i a r h i t e k t o v

- Braco Mušič se je v diskusiji zavzemal za stališče, naj Društvo arhitektov Ljubljane v prihodnje organizira več diskusijskih večerov, ki bodo razgibali javnost in jo zainteresirali za delo arhitektov. Kljub nekaterim neuspehom v javnem obravnavanju urbanističnih problemov in arhitektonskih rešitev nam trenutni neuspehi ne smejo jemati volje, temveč mora prav društvo vztrajati pri stališčih, ki so odraz strokovnosti te organizacije. Prav tako pa je dolžnost društva, da brani arhitekta pred neosnovanimi in nestrokovnimi stališči, ki se včasih pojavljajo v naši javnosti.

D r u š t v o a r h i t e k t o v s i j e p r i d o b i l o u g l e d

- Stane Kovič je povabil skupščino in njene člane, naj se ob problematičnih zadevah obračajo na društvo, ki bo s svojimi komisijami obravnavalo problem. Društvo je v času obstoja ugodno obravnavalo nekaj problemov v zvezi z investitorji, kar naj spodbudi člane, da se bodo v prihodnje še bolj naslonili na svoje društvo.

O z a p o s l o v a n j u m l a d i h a r h i t e k t o v

- Več diskutantov, med njimi Marjan Ocvirk, prof. Saša Sedlar, Savin Sever ter Stane Kovič, je obravnavalo resen problem, kako zaposliti pravkar izšolane arhitekta. Ker je problem kompleksen, ga ni mogoče rešiti s tem, da bi ustanavljali nekakšne servise za zaposlovanje arhitektov, temveč je potrebno z nasveti usmerjati mlade arhitekta na delovna področja, ki pogrešajo take kvalifikacije.

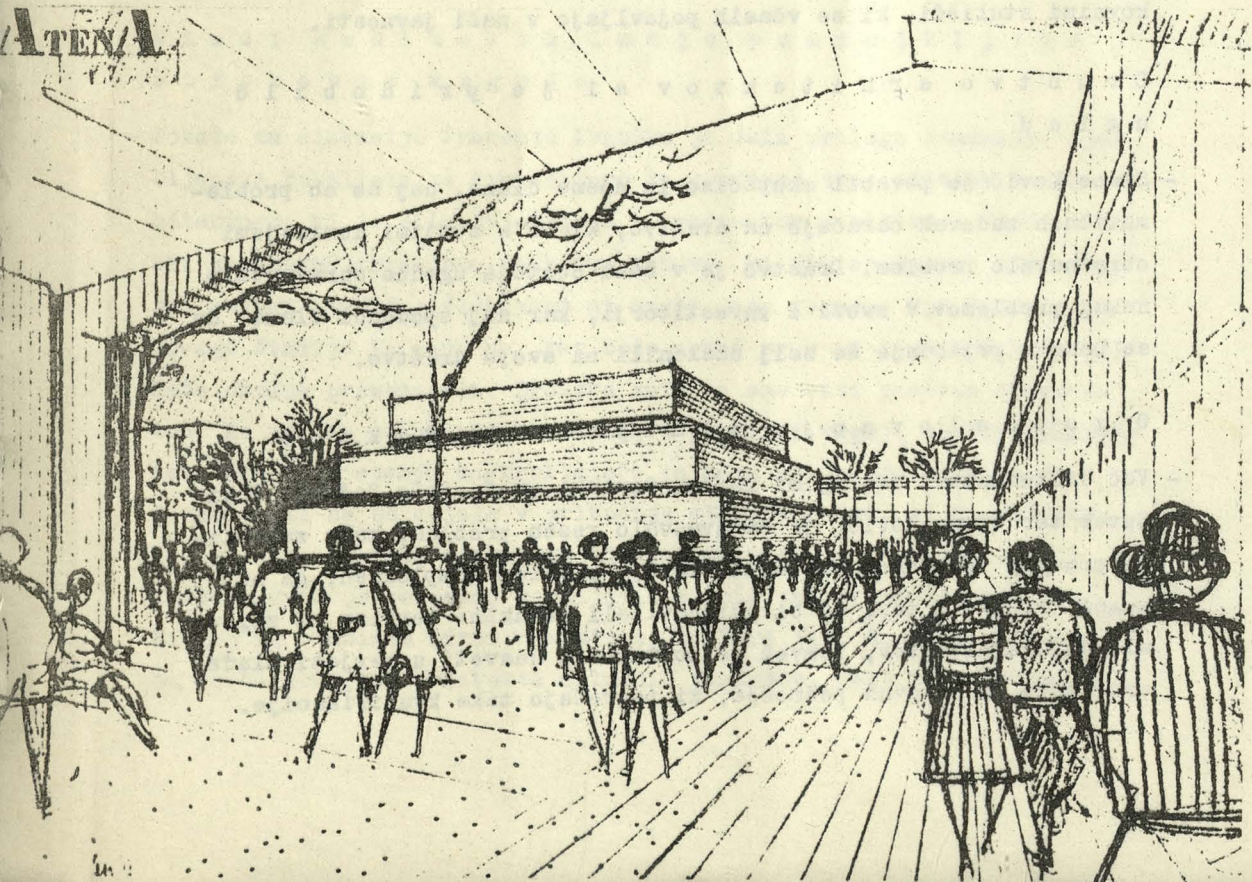
Seveda bo tudi Društvo arhitektov Ljubljane moralo še bolj poživiti popularizacijo arhitektske stroke, s čimer bi odpiralo nove možnosti, da se odkrijejo potrebe po šolanem arhitektskem kadru.

**N o v o i z v o l j e n i o d b o r D r u š t v a a r h i -
t e k t o v L j u b l j a n e**

- Zadnja točka dnevnega reda II. redne skupščine Društva arhitektov Ljubljane je predvidela razglasitev volilnih izidov. V novi odbor so bili izvoljeni naslednji tovariši:

Predsednik:	Savin Sever	
Člani odbora:	Marjan Amalietti	Mirko Mrva
	Oton Jugovec	Saša Mächtig
	Stane Kovič	Braco Mušič
	Jože Kregar	Boris Predalič
	France Kvaternik	Ivo Paškulin
	Janez Križman	Zvonko Sagadin

- Skupščino je zaključil ponovno izvoljeni predsednik Savin Sever, ki se je v imenu izvoljenega odbora zahvalil za zaupanje in obenem zagotovil, da se bo novi odbor z vso resnostjo lotil dela.

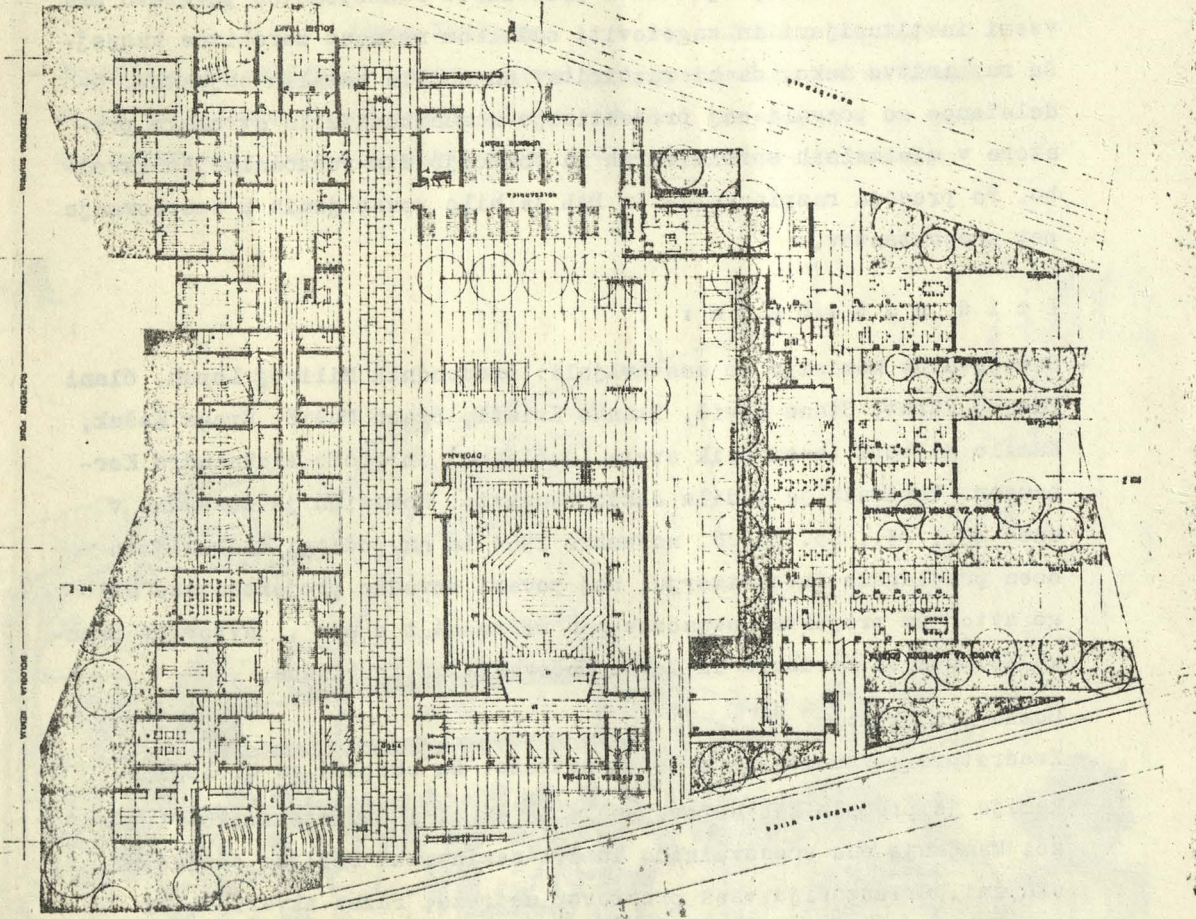
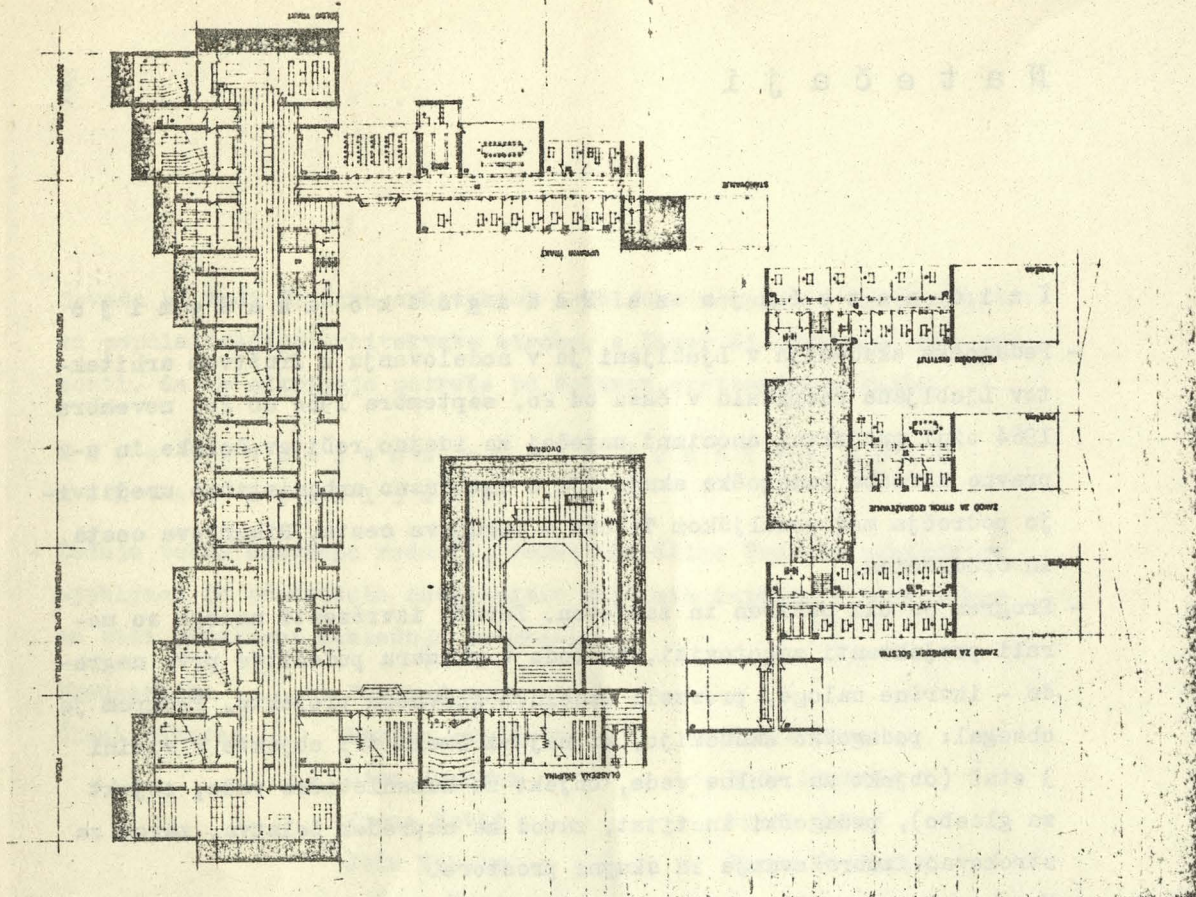


I z i d n a t e č a j a z a P e d a g o š k o a k a d e m i j o

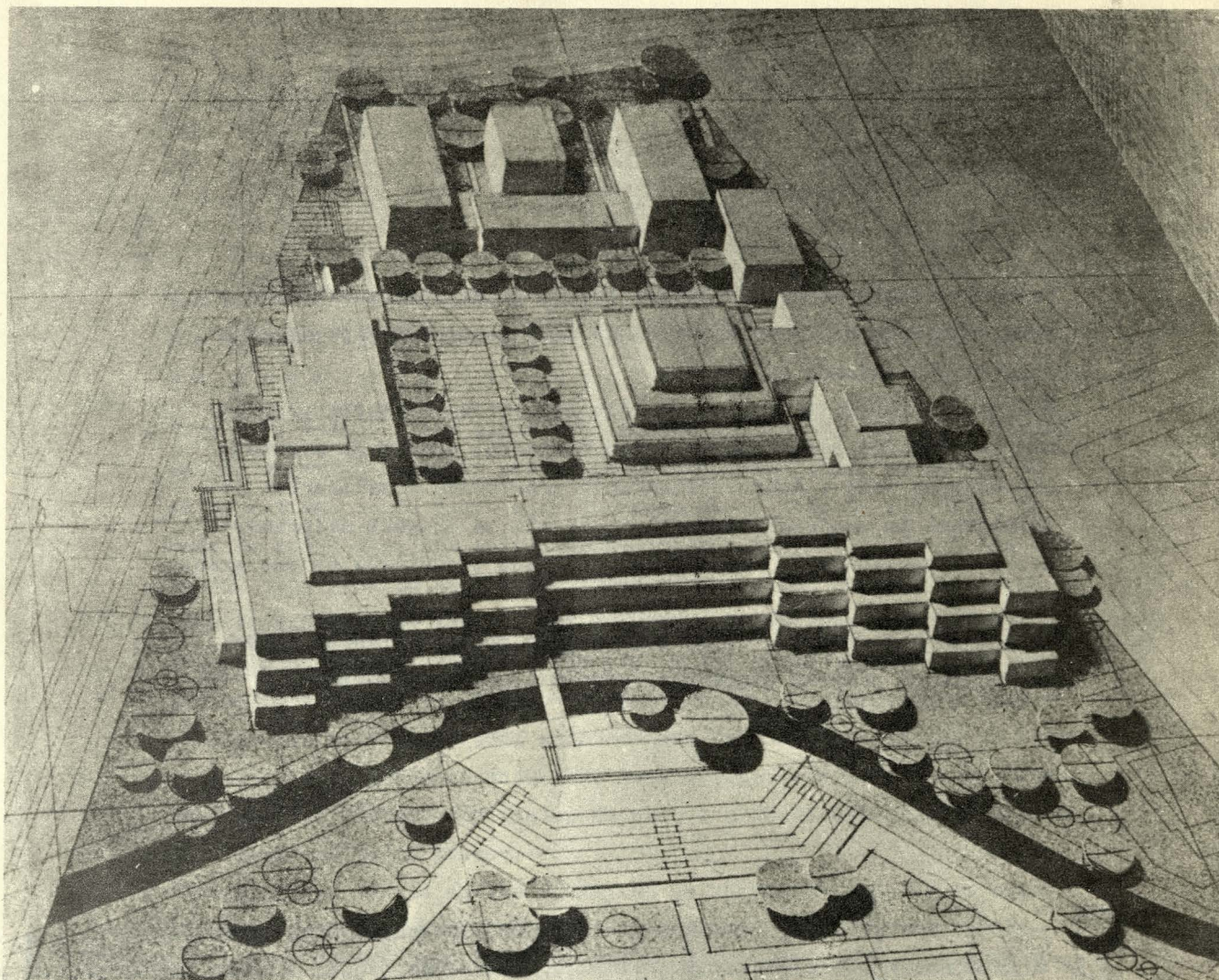
- Pedagoška akademija v Ljubljani je v sodelovanju z Društvom arhitektov Ljubljane razpisala v času od 20. septembra 1964 do 20. novembra 1964 ožji projektni anonimni natečaj za idejno rešitev šolske in upravne zgradbe Pedagoške akademije z istočasno urbanistično ureditvijo področja med podaljškom Titova - Gorupova cesta, Riharjeva cesta in Gradaščica.
- Program je bil obširen in zahteven. Zaradi izvršnosti naloge so morali projektanti zagotoviti, da bodo v primeru podelitve prve nagrade - izvršne naloge, prevzeli izdelavo glavnega projekta. Program je obsegal: pedagoško akademijo, ki naj bi imela tri objekte v višini 3 etaž (objekt za realne vede, objekt za humanistične vede, objekt za glasbo), pedagoški institut, zavod za napredek šolstva, zavod za strokovno izobraževanje in skupne prostore.
- V zasnovi so morali projektanti predvideti funkcionalno povezavo med vsemi institucijami in zagotoviti oddelkom možnost morebitne kasnejše razširitve tako, da bi razširitev ne motila ostalih objektov. Udeležence so pozvali naj projektirajo komunikacije in stranske prostore v minimalnih možnih merah in poiščejo čim racionalnejšo izvedbo. Po presoji razpisovalca in DAL je bilo povabljenih k sodelovanju pet projektantov.

I z i d n a t e č a j a :

- Ocenjevalno komisijo so sestavljali: predsednik Milivoj Lapuh, člani Danilo Fürst, Stane Kovič, Stanko Kristl, Braco Mušič, Grega Košak, Kamilo Hilbert (zastopnik sveta Ljubljane) in prof. Aleksandra Korhauser. Zapisnik je vodila Jakica Accetto. Komisija je zasedala v dneh 23., 24., 25. in 26. novembra 1964 in na podlagi diskusij in ocen predlagala investitorju, naj poveri izvedbo projektantske naloge avtorjem projekta, označenega s šifro A t e n a , avtorjev Bran-ka Kocmuta iz Maribora in Marka Hočevarja iz Ljubljane.
- Ocena projekta:
Kvadratura posameznih prostorov ustreza. Na skupini za biologijokemijo je premalo kabinetov, enako na skupini za matematiko-fiziko. Manjkajo ena predavalnica in dve seminarski sobi na jezikovni skupini. Orientacija vseh prostorov ustreza, razen akvarija, ki naj bi bil usmerjen na jug. Organska povezava skupin je dobra,



Floris pritličja in prvega nadstropja PA Branka Kocmuta in Marka Hočevarja

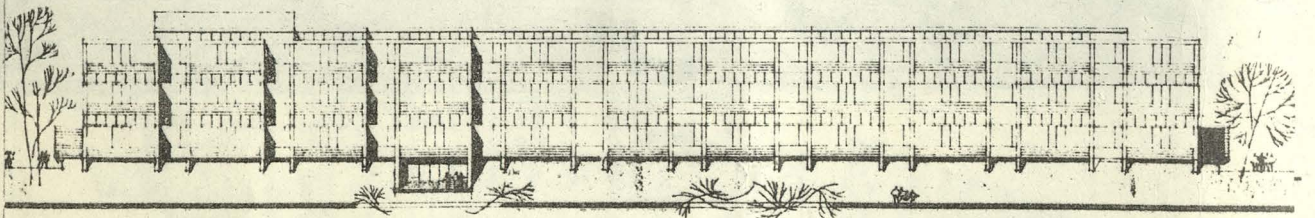


zelo dobra je povezava med prostori posameznih skupin.

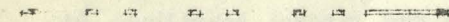
- Projektant oblikuje program v novo urbanistično-arhitekturno celoto, ki predstavlja pomemben doprinos k oblikovanju ambientov vzdolž mestne magistrale. Ves kompleks med Titovo, Dobrilovo, Riharjevo in Kolezijsko cesto je obravnavan tako, da tvori zaključeno in privlačno okolje za šolo te vrste.
- Princip prečne povezave med magistralo in Riharjevo ulico, na katero se vežejo: oba vhoda v akademijo, vhod glasbene skupine in dvostranski dostop, vnaša javnost v ambient celotnega kompleksa, kar ocenjujejo kot pozitivno obogateno tako za pedagoško akademijo, kot za javne površine v tem delu mesta. Vsebinsko in lokacijsko poudarjeno mesto dvorane zahteva skladnejše oblikovanje obdajajočih površin in s tem spremenjeno dispozicijo za parkiranje ob vhodnem delu dvorane. Duhovita zrcalnost objektnega koncepta in avditorija z vključevanjem Gradaščice v pedagoško cono predstavlja likovno enotnost celotnega ambienta in lepo vizualno

poanto v smeri mestnega dostopa. Žal je južni del (instituti) v formi zunanjih mas preshematičen in tako ne predstavlja skladne celote s kompleksom akademije.

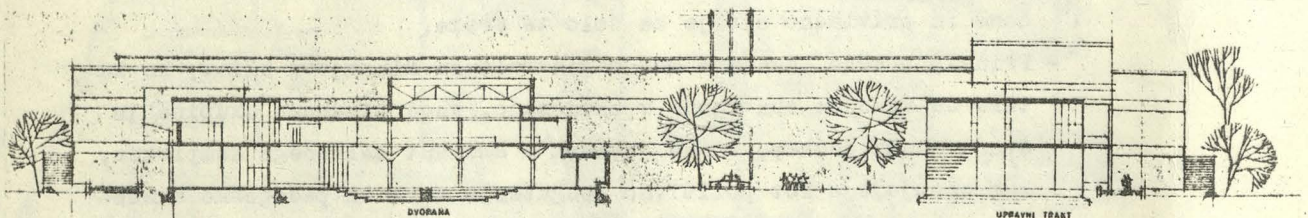
- Med vsemi elaborati ta projekt najbolj ustreza zahtevam programa, ker dopušča razne funkcionalne variante, obenem pa zagotavlja uspešno delo v dobro oblikovanih prostorih. Z nekaterimi dopolnitvami in manjšimi spremembami bi bil ta projekt najprimernejši za realizacijo. Projekt tudi odlično predvideva etapno gradnjo.
- Žirija je bila mnenja, da bi bilo mogoče pomanjkljivosti glede na razpisani program popraviti v danem konceptu objekta. mi



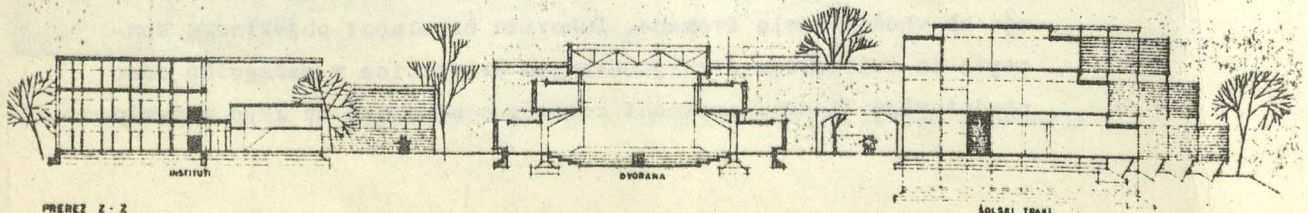
POGLED S SEVERA



PREREZ X-X



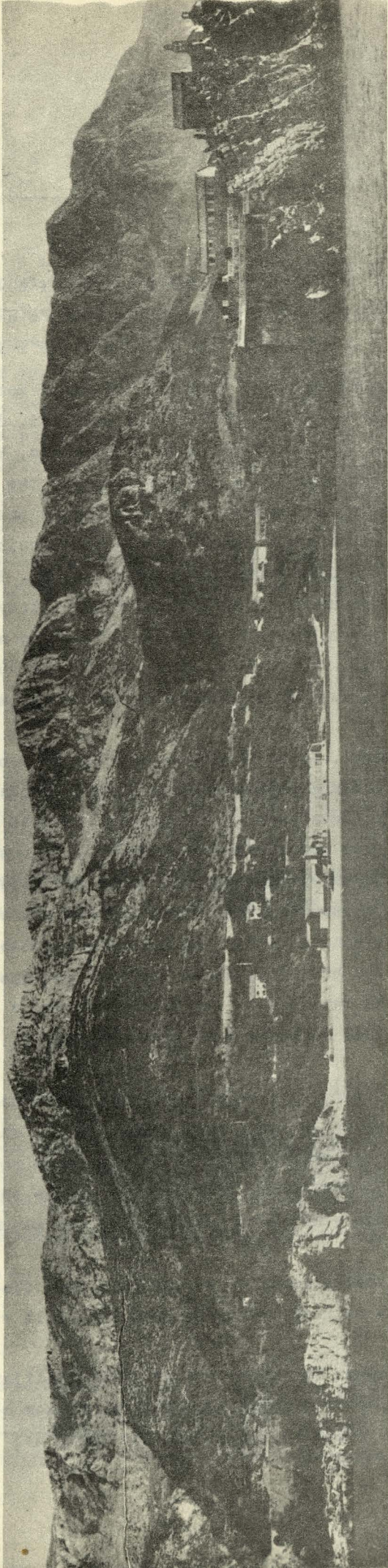
PREREZ Y-Y



PREREZ Z-Z

ŠOLSKI TRAKT

- I z i d n a t e č a j a z a i d e j n o u r b a n i s t i č -
n o a r h i t e k t o n s k o r e š i t e v t u r i s t i č n e -
g a p o d r o č j a S v . Š t e f a n , M i l o č e r - P r ž n o
- Črna gora sodi v tista turistična področja v državi, ki imajo zaradi mnogih naravnih lepot in privlačne morske obale obilo možnosti, da se turistično dobro razvijejo. Te možnosti se bodo še povečale, ko bodo do kraja zgrajena jadranska magistrala ter letališča na tem območju. Črna gora in še posebej njena morska obala bo vabljiva predvsem za zahtevnejše turiste, ki ostajajo zaradi precej oddaljenih letovišč od drugih središč dalje časa v teh turističnih krajih. Tem zahtevnim turistom pa ni mogoče nuditi zgolj lepo pokrajino, temveč je potrebno upoštevati tudi njih zahteve po sodobnih hotelih in njim pripadajočih vzporednih objektih. Prav gotovo sodi področje Sv. Štefan, Miločer - Pržno med tista, ki bodo v prihodnosti privabila mnogo domačih in tujih gostov.
 - Ta dejstva so vodila občino Budva, da je razpisala natečaj za urbanistično arhitektonsko ureditev tega področja. Zmogljivost bodočega naselja naj bi znašala 1200 turistov s spremljajočimi objekti A in B kategorije. Zahtevni program ovira svobodno zazidavo, prav tako pa omejeni prostor, ki terja maksimalno štednjo prostora. Zelene oaze oljčnih polj je potrebno skrbno varovati. Prav tako je potrebno paziti na veduto, ki naj bo osnovni motiv, ki bo vabil turiste v to področje. Pretežni del časa bo turist sicer preživel na kopanju, vendar ne najvažnejši. Del turistov bo rad v miru počival v naravi, medtem ko se bo drugi del turistov spet želel razvedriti v bučnih družabnih prostorih.
 - Pri obravnavanju področja Sv. Štefana ni mogoče prezreti prehodnega avtomobilskega prometa, tako pričakujejo npr. investitorji, da bo leta 1970 znašal promet 62.000 avtoturistov letno. Za te je potrebno predvideti 750 parkirnih prostorov, prav tako pa jim je potrebno omogočiti, da se zabavajo s kopanjem, športom, ogledovanjem okolice, jadranjem itd.
 - S tem ko se bo povečal turistični promet, se bo povečalo tudi število stalnih stanovalcev od 50 na 1000, ki pa ne bodo stanovali v turističnem naselju.
 - Investitor namerava za vso gradnjo in opremo investirati 8 milijard dinarjev. Skupno bi moralo imeti to naselje 1200 ležišč, obenem z 285 ležišči, ki so že danes na razpolago. Posebnih kategorij naj



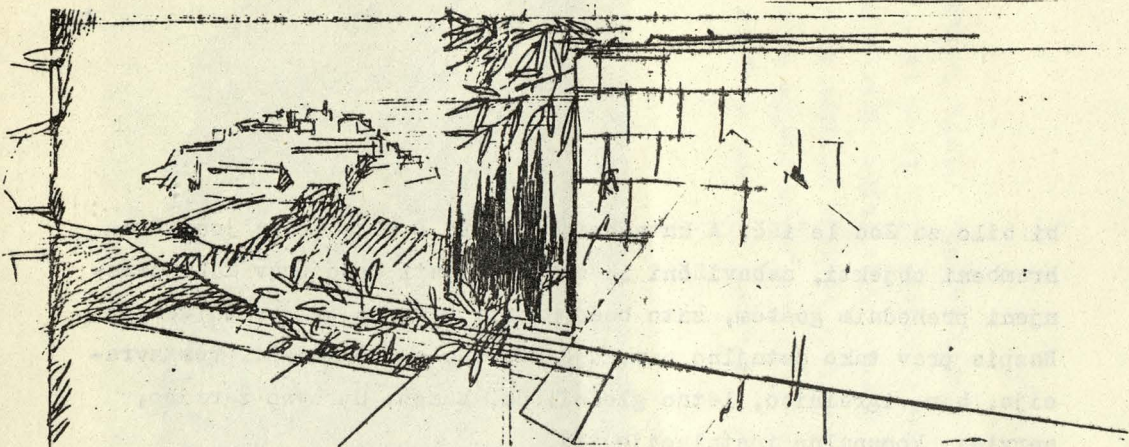
Kako uravnati zahtevo po maksimalno ohranjeni naravi z relativno zelo bogatim programom izgradnje? Gradbeni koncept se opira predvsem na dva elementa: na tradicionalno kmečko hišo in na dodatne horizontalne sloje. Mislimo, da ponavljanje kmečke hiše ne bi moglo porušiti karakterja pejzaža, medtem ko je slojevite dele mogoče s pomočjo tipične strukture preseka uspešno uprati v zelenilo s pogledom z morja kakor od zgoraj. Izogibati se je treba prizmatičnih zgradb, stavb v nadstropje, previsokih opornih zidov in opaznih meloracijskih zahtev. V prvi vrsti pa je treba kar najbolj strogo ohraniti nasade oljk in se ne dotakniti plaže in obale kot celote. Odpadle vinograde vračamo v obliki pergol preko teras stanovanjskih zgradb. prof. Ravnikar

bi bilo za 200 ležišč, A kategorije 700 in B kategorije 300. Prehrambeni objekti, zabavišni in drugi objekti bodo prav tako namenjeni prehodnim gostom, zato bodo morali biti na primernih mestih. Razpis prav tako detajlno narekuje dvorano s 500 sedeži, restavracijo, bar, igralnico, letno gledališče, bazen, upravno zgradbo, servise, komunalne instalacije itd.

- Občina Budva je razpisala natečaj po ustaljenih načelih, in sicer od 5. junija 1964 do 15. novembra 1964.

I z i d n a t e č a j a

- Ocenjevalna komisija v sestavu: Uroš Zenovič, predsednik OS Budva, Aleksandar Djordjevič, Danilo Fürst, dr. Srdja Markovič, Djordjije Minjevič, dr. Branislav Prha in prof. Josip Seissel, je podelila:
- P r v o n a g r a d o 3,500.000 dinarjev elaboratu s šifro "Natel" avtorjev: profesorja Eda Ravnikarja in študentov Majde Kregar in Eda Ravnikarja.
- Koncept tega dela sloni na doslednem spoštovanju pokrajine. Južno od prometne žile osvobaja velike površine za rekreacijo, prirodo pušča v njenih elementarnih oblikah, v največjih merah se prilagaja terenu, spoštuje aglomerativno vrednost Sv. Štefana in formira nove sodobne oblike s popolnim vživljanjem v mediteranski prostor. Arhitektura se želi prilagoditi prirodnim oblikam s pokrivanjem terasastih streh s pergolami vinske trte in s formiranjem zelenih površin podaljških teras, ki so pred stanovanji. V okviru naselij bogati prostor z intimnimi ambientskimi trgi, piacetami, fontanami, mansardami in z drugimi vizualnimi komponentami.
- Avtor je za večje doživljanje pokrajine spremenil prometno žilo v promenadno prometno z vključitvijo koles in vprežnih voz. Dve centralni soseski extra in A kategorije položi na poudarjen relief levo in desno od potoka v Miločeru, nad prometno žilo. Ravnotežje tvorita dva centra v Pržnju in na dostopu k Sv. Štefanu. Ta dva centra imata značaj družabnih centrov, od katerih pa prevzema v Pržnju vrednost ekonomskega centra, ki je spretno komponiran in nevsiljiv, medtem ko center pred Sv. Štefanom prevzema najvažnejše skupne družabne funkcije z vključevanjem recepcije za sam Sv. Štefan in za moderni parkirni prostor ob sami plaži.
- Koncept sosesk "extra" in A kategorije je zasnovan na formiranju enega družabnega centra, v katerega se zlivajo uličice mediteranskega značaja z vsemi prej navedenimi obogatitvami in na katerega

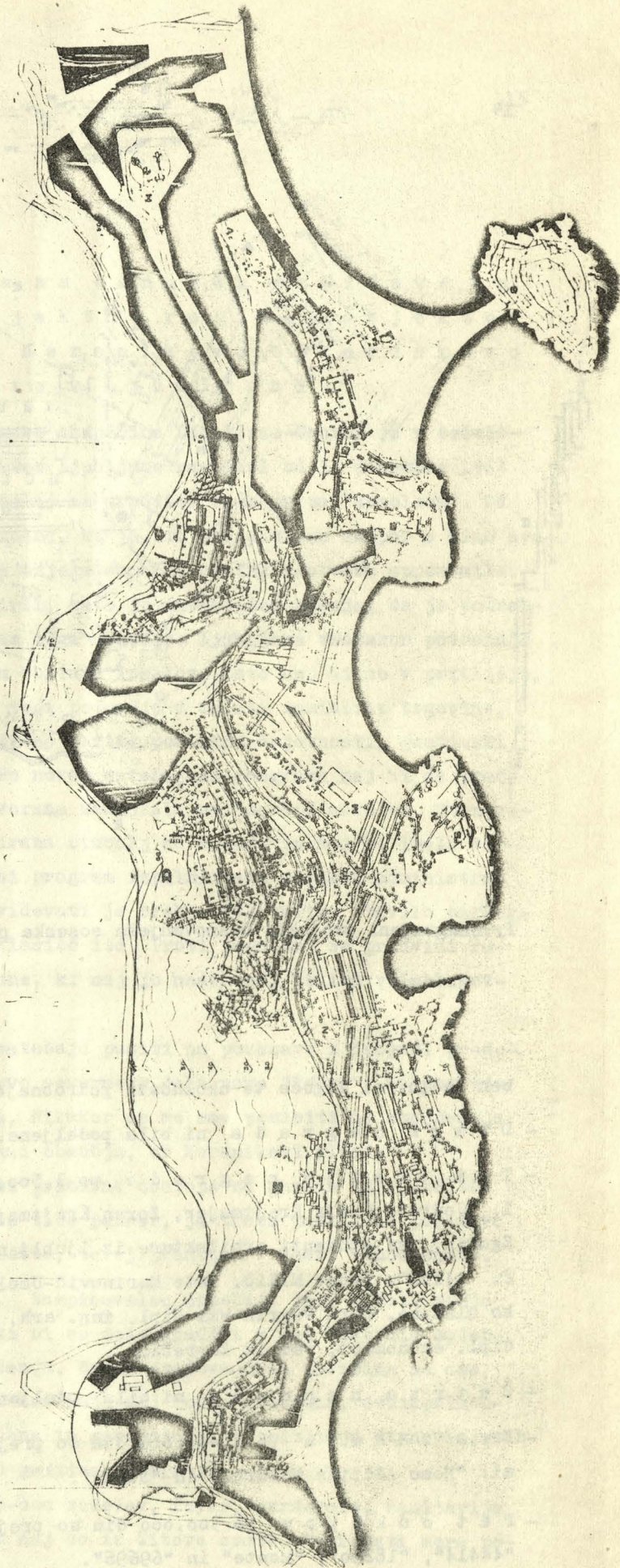


osnovnem podaljšku glavnega dostopa je situirana restavracija. Restavracija je locirana južno od glavne prometne ceste. Povezana je z njo le po peš poteh pod nivojem ceste. Stanovanjske enote imajo zanimiv presek z željo pomikanja po nagibu terena, da bi se tako dosegla enotnost med terenom in arhitekturo. S tem bi dobili nemotene poglede in večjo individualnost stanovanja. Nova zazidava je obogatena z vilami extra kategorije s posebno urejenimi vrtovi in z drugimi potrebnimi elementi. Prerez, ki je shematsko prikazan, daje možnost bogatitve prostora in fleksibilnost izmer funkcij.

- V tem delu ni B kategorija podana kot kompozicijska celota, temveč jo predstavljajo izpopolnjeni in adaptirani obstoječi objekti v bližini Pržanjskega zaliva.
- Ob navedenih prednostih pa ima ta projekt pomanjkljivosti: precej velika oddaljenost gornjih delov naselij od plaže in potreba posebne tehnične rešitve zveze glede na tehnično obdelavo, ki je bila v svoji obliki pri nas še neupeljana in ne dovolj obdelana. Zato se avtor ustavlja na konceptu in idejah, ne da bi se spuščal v detajle. Podaja le najosnovnejše grafične prikaze in možnosti, ki se mu nudijo.
- Notranja organizacija in funkcioniranje predlagane rešitve je lahko v celoti sprejemljiva, če upošteva ustrezeni način dela in poslovanja, ki že velja v sodobnih objektih. V nekaterih primerih bi bilo problematično vertikalno in v drugih tudi horizontalno komuniciranje gostov. Teh vprašanj projekt ni jasno rešil.
- V vsakem primeru je treba računati s tem, da bi tak objekt deloval na osnovi povečanega števila osebja in ob večjih režijskih stroških, kot je normalno za tak tip turističnih objektov. Vendar pa je mogoče pričakovati večjo ekonomičnost in rentabilnost zaradi manjših vlaganj in kapitalnih stroškov. Ker ne obstaja detajlnejša ekonomska dokumentacija, kakor je tudi tehnična dokumentacija podana na pose-

Urbanist, ki dela na tem področju, se mora pookoriti posameznim delom in celoti, ki mu jo narekuje ta dih tega pejzaža in vrnj lokalnega življenja. Funkcionalni sistem zagotavlja pregleden in racionalen promet, kot človekovo delo, ki se utaplja v žani naravi, v njenih merilih in njenih mikih. V skrajni perspektivi mora biti pejzaž naraven in kultiviran obenem, elementaren in bogat z napravami, tehnično popolen in skrivnosten v bogastvu nepričakovanih in vznemirljivih vtisov. Smrtni sovražnik življenjskega prostora takega tipa je za turista dolgočasje. Zato se mora urbanistična in prostorska rešitev uspešno boriti proti temu zlu sodobnega človeka, ki ima dobre in optimalne življenjske pogoje.

Vadclžna oblika snopa komunikacij kot hrbtnice tega prostora, mora dajati možnosti za ono intimo življenje, ki ga poznamo po korzih mediteranskih kopališnih mest, kot koncentracijo doživljanja, srečanj, poslov, informacij, razvedrila in počitka, kar daje kraju osnovni ton, ki ga še dopolnjujejo možnosti kopališnega, mestnega in nočnega življenja. Vzoredno s hrbtnico deli obalo več pasov: obrežni pas plaže, parkirni pas, pas komunikacij in naselbinski pas. Longitudinalno dispozicijo spravljata v ravnotežje dve težišči, dve jedri mestnega življenja, dve suplitudi dnevnega zbiranja. Smatramo, da je dimenzija časa glavna življenjska komponenta urbanističnega fenomena in da se mora in more razvijati nekoliko decenij. prof. Ravnikar

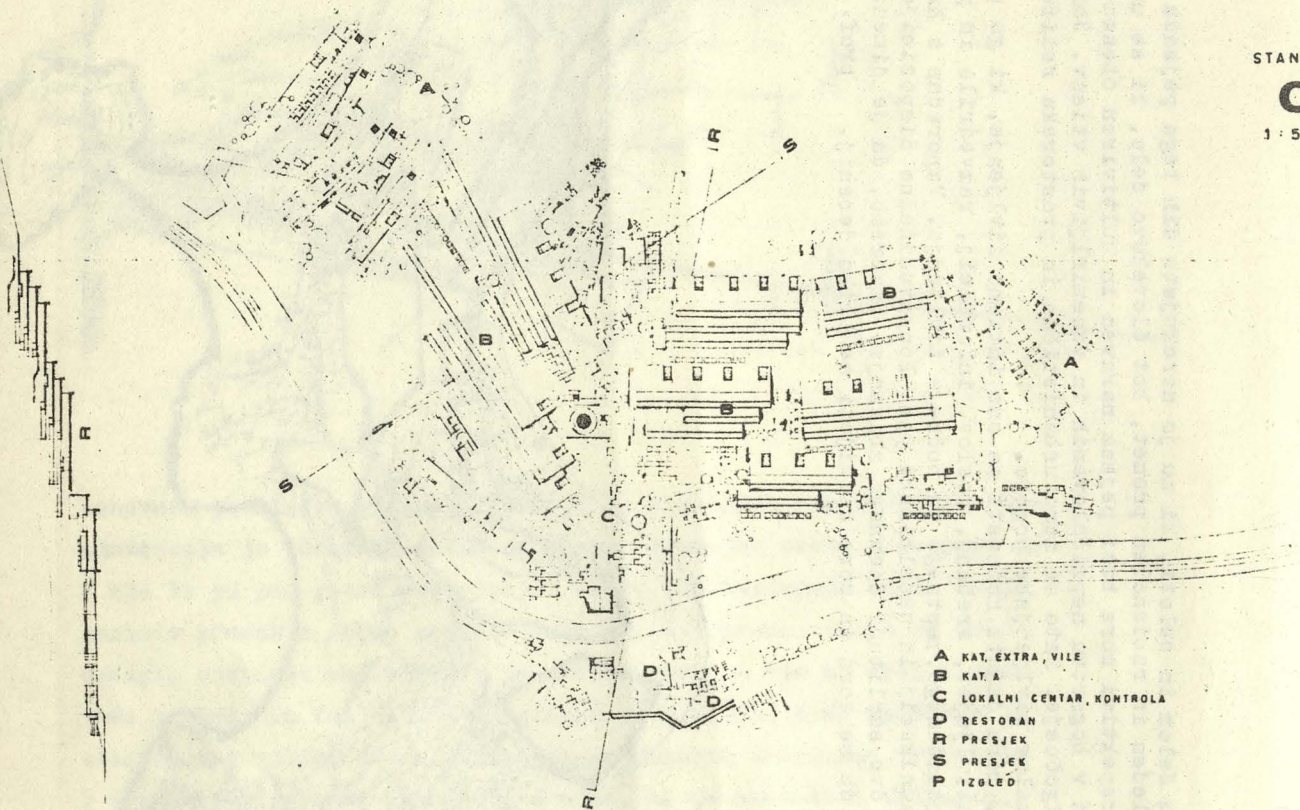




STANOVI

C

1:500



A KAT. EXTRA, VILE
 B KAT. A
 C LOKALNI CENTAR, KONTROLA
 D RESTORAN
 R PRESJEK
 S PRESJEK
 P IZGLED

Prvonaagrajeni projekt: Stanovanjska sosekka pri sv.Štefanu

ben način, ni mogoče te okolnosti podrobneje oceniti.

- Druga nagrada ni bila podeljena.
- Tri tretje nagrade po 1,500.000 din so dobili:
 1. "Jedro": Katja Krajtmajer, Zoran Krajtmajer, Peter Zupan, Rado Zgonik, vsi študenti arhitekture iz Ljubljane.
 2. "14109": Bruno Milič, Ante Marinovič-Uzelac, Nenad Kavurič, Tonko Mladina, Dora Vugrin vsi dipl. ing. arh. in Dragutin Alfier, dipl. ekonomist, vsi iz Zagreba.
- Četrta nagrada ni bila podeljena.
- Dva odkupa po 1,000.000 din so prejeli elaborati s šiframi: "Homo Additus Natural" in "Stena".
- Pet odkupov po 500.000 din so prejeli elaborati: "13129", "44414", "18290", "Monte" in "69696".

mi

I z i d n a t e č a j a z a o s n u t e k z a z i d a v e i n z a i d e j n o p r o j e k t n o r e š i t e v o b j e k t o v v o b m o č j u m e d K e r s n i k o v o , D v o r ž a k o v o i n T i t o v o c e s t e v L j u b l j a n i

- Stanovanjski sklad občinske skupščine Ljubljana-Center je v sodelovanju z Društvom arhitektov Ljubljane razpisal od 3. decembra 1964 do 1. februarja 1965 natečaj za ureditev območja za "kozolcem". Od časa, ko so sezidali kozolec, ki je bil projektiran skupno s kino dvorano, so se potrebe tega ožjega območja centra bistveno spremenile. Center mesta se je razširil, zato je investitor mnenja, da je potrebno razširiti tudi program tega območja. Ljubljana vsekakor potrebuje večje število trgovin in obrtnih lokalov. Zato naj bi se v pritličju, nadstropju in podzemlju tega področja v celoti zamislile trgovine, specializirane in storitvene obrti, poslovne dejavnosti, gostinski obrati, zabavišča itd. Po novem natečajnem programu naj bi se predhodno zamišljena kino dvorana zmanjšala na 500-600 sedežev. Stanovanja naj bi bila projektirana čimbolj na zahodu in naj bi imela višji standard. Sicer naj bi program izpolnjevali objekti administrativnih dejavnosti. Predvidevati je treba tudi veliko število parkirnih prostorov, garaž, skladišč itd. Proti jugu naj se predvidi rušenje zgradbe Elektrotehne, ki naj jo nadomesti velika veleblagovnica.
 - Oblikovno je treba pri natečaju paziti na povezavo z drugimi predeli, še posebej na zazidavo severnega dela nove "Iskre", na pogled s Titove ceste in z juga. Nikakor se ne sme pozabiti na stanovanja na zapadni in južni strani območja, ob Kersnikovi ulici.
 - Prometno je treba urediti primerne dostope za garaže in skladišča v kletnih prostorih. Kar se tiče pešcev, je treba paziti na povezavo z drugo stranjo Titove ceste, torej predvsem v smeri vzhod-zahod.
- O ž j i p r o g r a m . Razpisovalec natečaja želi dobiti večje stanovanjske površine, ki bi se dale graditi v več časovnih obdobjih in ob minimalnem rušenju. Bruto stanovanjska površina ne sme biti večja od 4500 m². Stanovanja naj bodo: dvosobna, dvoinpolsobna, trisobna, triinpolsobna in garsoniere. V pritličju stanovanjskih blokov naj se predvidijo gostinski obrati.
- Kino dvorana naj ima 500-600 sedežev, foyer, garderobe, sanitarije itd. Vhod v kino dvorano naj bo iz Titove ceste. Ustrezati mora po-

trebam najmodernejše kinematografije.

- Trgovine in storitvene dejavnosti niso odrejene. Upoštevajo naj se predvsem peš poti. - Poslovne in administrativne zgradbe, ustanove prav tako niso odrejene. Komisija, ki je prispele štiri elaborate ocenjevala od 2. do 16. februarja 1965, je bila sestavljena takole: predsednik Jurij Jenšterle, člani: Marko Rainer (investitor), Vladimir Frolov (investitor), Marko Šlajmer, Grega Košak, Miloš Bonča in poročevalca: Janez Trenz, Slavko Bajt.
- Pred ocenjevanjem je ocenjevalna komisija utemeljila ocenjevalna izhodišča:
 - Odnos med stanovanjskimi in nestanovanjskimi površinami.
 - Prometna ureditev mora iz notranjosti izločiti vozni promet, za oskrbovalne dovoze, parkiranje in garažiranje pa naj se uporabi podzemlje.
 - Aktiviranje celotnega območja z močnim prepletom privlačnih poti za pešce.
 - Oblikovanje zazidave mora omogočiti nemoteno funkcioniranje obstoječih objektov.
 - Razširitev funkcionalnih objektov vzdolž Titove ceste v globino.
 - Oblikovanje zazidave naj ustvarja ustrezne prehode od strnjenege zazidalnega sistema na jugu k bolj odprtemu sistemu zazidave na severu.
 - Faznost graditve, zlasti kar zadeva stanovanjski program.
 - Racionalna rešitev stanovanjskega tlorisa in ugodna struktura stanovanj.
 - Skladnost programa s pogoji razpisa.
- Na podlagi teh pogojev je natečajna komisija sklenila:

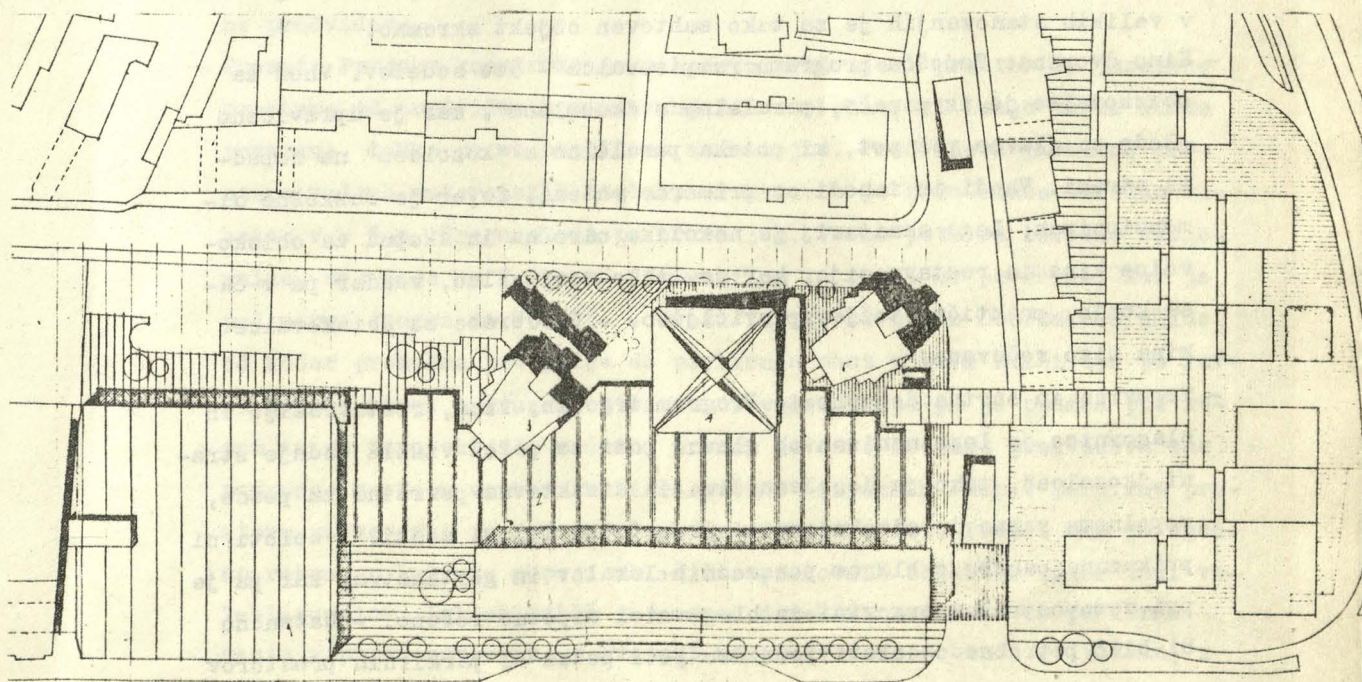
P r v i d e l n a g r a d e v višini 250.000 din se dodeli projektu s šifro "23332" avtorjev: Milana Miheliča in Kamila Kolariča.

- Zazidava: Projekt se opira na skrbno pretehtano reševanje odnosa do obstoječe in predvidene zazidave in podaja rešitev, ki je sugestivna tako glede reševanja prehoda med dvema zazidalnima sistemoma kot tudi glede na odnose do neposredne okolice; omogoča pa tudi graditev v posameznih zaključenih etapah. Prednosti se izražajo predvsem v prikaznem oblikovanju na jugu objekta "kozolec" in pri ureditvi zazidalnih gnot v območju vzdolž Kersnikove ulice. V projektu je dobro in dosledno izražena misel o razširitvi območja ob Titovi cesti s poudarjeno

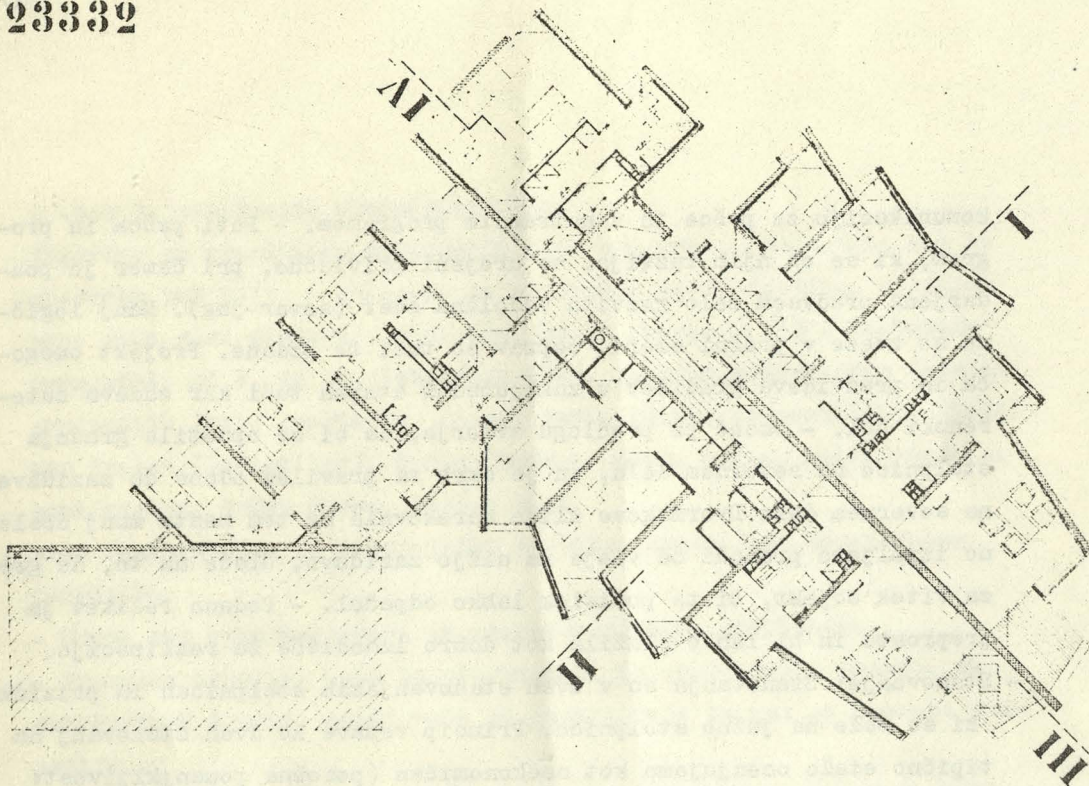
komunikacijo za pešce in z ustreznim programom. - Poti pešca in program, ki se ob njih razvija, so urejeni privlačno, pri čemer je poudarjena predvsem zelo razvita vzdolžna smer (sever-jug). Manj logične so zveze v prečni smeri, čeprav so tudi te podane. Projekt omogoča in predvideva graditev v zaključenih etapah tudi kar zadeva suterenski del. - Sodeč po predlogu avtorja, da bi se opustila gradnja stolpnice na severnem delu, mu je skrb za pravilen odnos do zazidave na severnem delu Dvoržakove ulice narekovala na tem mestu manj dosledno izpeljavo prehoda od višje na nižjo zazidavo. Glede na to, da gre za vitek objekt, bi ta pomislek lahko odpadel. - Podana rešitev je preprosta in bi lahko služila kot dobro izhodišče za realizacijo.

- Stanovanja: Stanovanja so v dveh stanovanjskih stolpnicah in prizidku, ki se veže na južno stolpnico. Princip vezave le dveh stanovanj na tipično etažo ocenjujemo kot neekonomičen (posebna pomanjkljivost: dvigala v vmesni etaži!) glede na izrabo stopnišča in dvigal. Struktura stanovanj je enostranska (štiri in triinpol sobna v veliki večini) in so predimenzionirana (88 oz. 83 m²), vendar zaradi skrbi za orientacijo in vizure pri tej kvadraturi manj uporabna zaradi precejšnje

Urbanistična rešitev območja za Kozolcem M. Miheliča in K. Kolariča

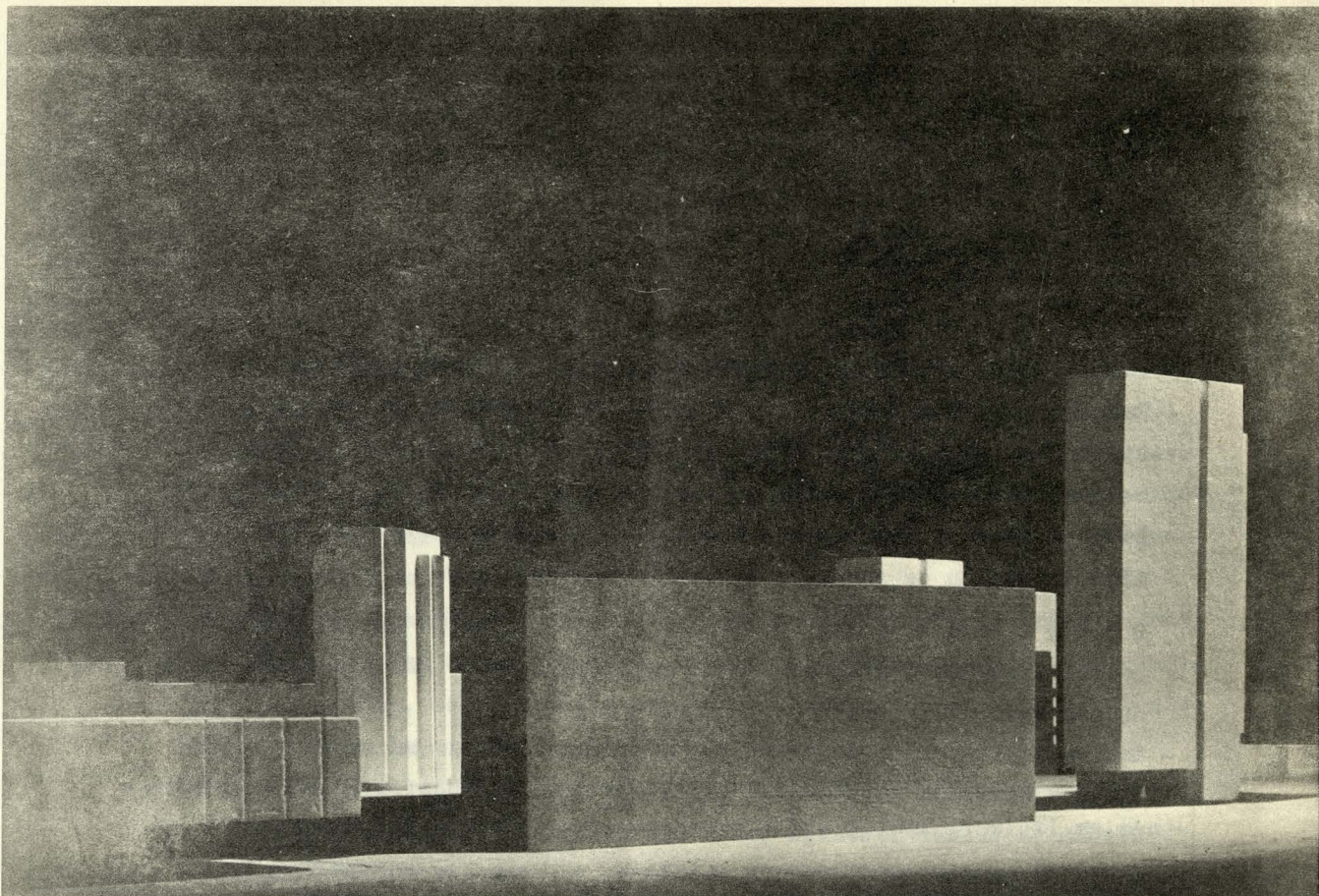


23332



Floris stanovanjske stolpnice s priključkom na obstoječi blok

- kvadrature komunikacij. - Konstrukcijski sistem je le omejeno ekonomičen, velika je površina zunanjih sten in zahtevnih detajlov (stiki pod koti, mali francoski balkoni). Slaba je osvetlitev kuhinj v velikih stanovanjih. - Zelo pomanjkljiva je osvetlitev celotnega stanovanjskega fonda v prizidku - vse severo-zahod. - Dimenzioniranje omar v velikih stanovanjih je za tako zahteven objekt skromno.
- Kino dvorana: Zadošča programu razpisovalca - 500 sedežev. Vhod za obiskovalce je iz pasaže, paralelne s "kozolcem", kar je upravičeno glede na glavno peš pot, ki poteka paralelno s "kozolcem" na zapadni strani. Vhodi in izhodi so primerno rešeni, foyer je razkošno dimenzioniran. Lega sanitarij je nekoliko odročna in skupna za obiskovalce kina in restavracije, kar je lahko racionalno, vendar pa v času konic, praktično težje opravičljivo. - Garderobe za obiskovalce kina niso reševane.
 - Trgovina in obrtna dejavnost: Program trgovin, kina, restavracije in blagovnice je lepo nanizan ob glavni poti za pešce vzdolž zadnje strani "kozolca", tako je dosežena živa in atraktivna površina za pešce, popolnoma varna in odmaknjena od prometa na Titovi cesti. V celoti ni prikazana oskrba z blagom posameznih lokalov in gostinstva, kar pa je pri samopostrežni trgovini in blagovnici uspešno rešeno. - Natančno bi bilo potrebno obdelati povezavo poti pešca od parkirnih prostorov



Pogled s Titove ceste na zazidalno rešitev območja za "kozolcem" avtorjev Milana Miheliča in Kamila Kolariča

do nivoja za pešce. - Veleblagovnica je uspešno rešena in omogoča na obsežni površini maksimalne možnosti pregleda in razporeditve blaga. S tremi nadzemnimi etažami nudi enostaven in hiter dostop in pregled nad blagom, ki je naprodaj.

- Poslovne in administrativne kapacitete: Poslovnih prostorov projekt ne predvideva.
- Promet: Projekt konstrukcijsko ločuje predvideni prostor za parkirne prostore od predvidenih stanovanjskih stolpnih, ki imajo kleti lahko povezane, lahko pa so popolnoma samostojne. Predvideva parkirne prostore v dveh suterenskih etažah, od katerih je prva etaža izredno visoka, $v = 5$ m, druga etaža pa bruto 3 m. Vozne poti so izredno racionalne, saj daje na 7.900 m^2 316 vozilom le po 25 m^2 površine, kar je pod normo (norma ca 28 m^2). - Uvozi in izvozi so iz Dvoržakove ulice, od koder prometna pot pelje do parkirnih mest v prvi etaži ter po ravni uvozni rampi v drugem suterenu. Izvozna rampa pa je podana pod kotom in se lepo vključi v desni promet izvoza. Projekt predvideva eno nadzorno mesto v vsakem križišču uvozne izvoznih ramp v parkirne prostore za severni in južni del ob Dvoržakovi ulici. Promet sam je ugodno rešen, z lahkoto napaja skladišče poslovnih objektov kakor tudi veleblagovnice. Del skladišč je namreč direktno vezan na ta parkirna mesta v prvem suterenu. - Projekt ne predvideva nobenih prituklin, z

izjemo vratarske lože. Tudi peš pot pešcev ni jasno nakazana.

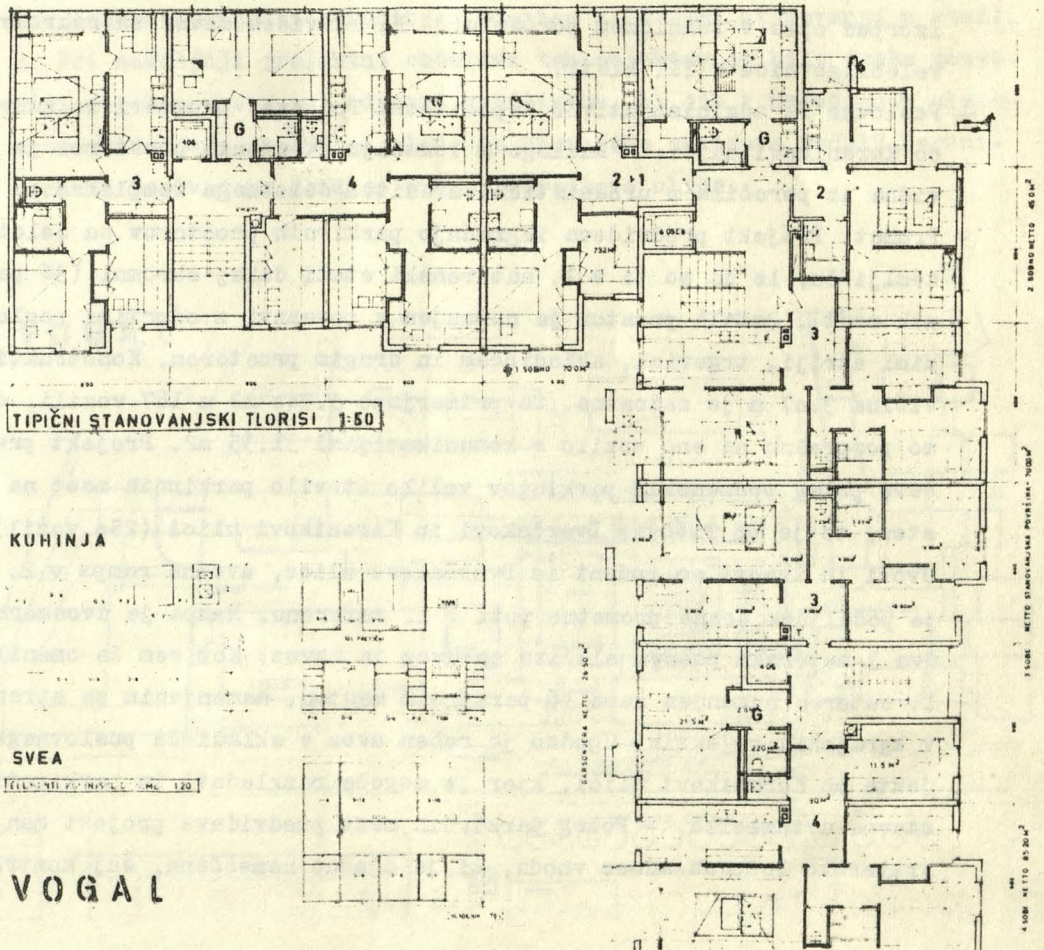
- Faznost graditve: Možnost fazne graditve je podana, in to zaradi ločitve obeh stolpnic ob Kersnikovi ulici. Tudi druga faza bi bila lahko razdeljena na dve stopnji: to je na zemljišču ob "kozolcu" z istočasno gradnjo kino dvorane, drugi del pa skupno z objektom veleblagovnice.

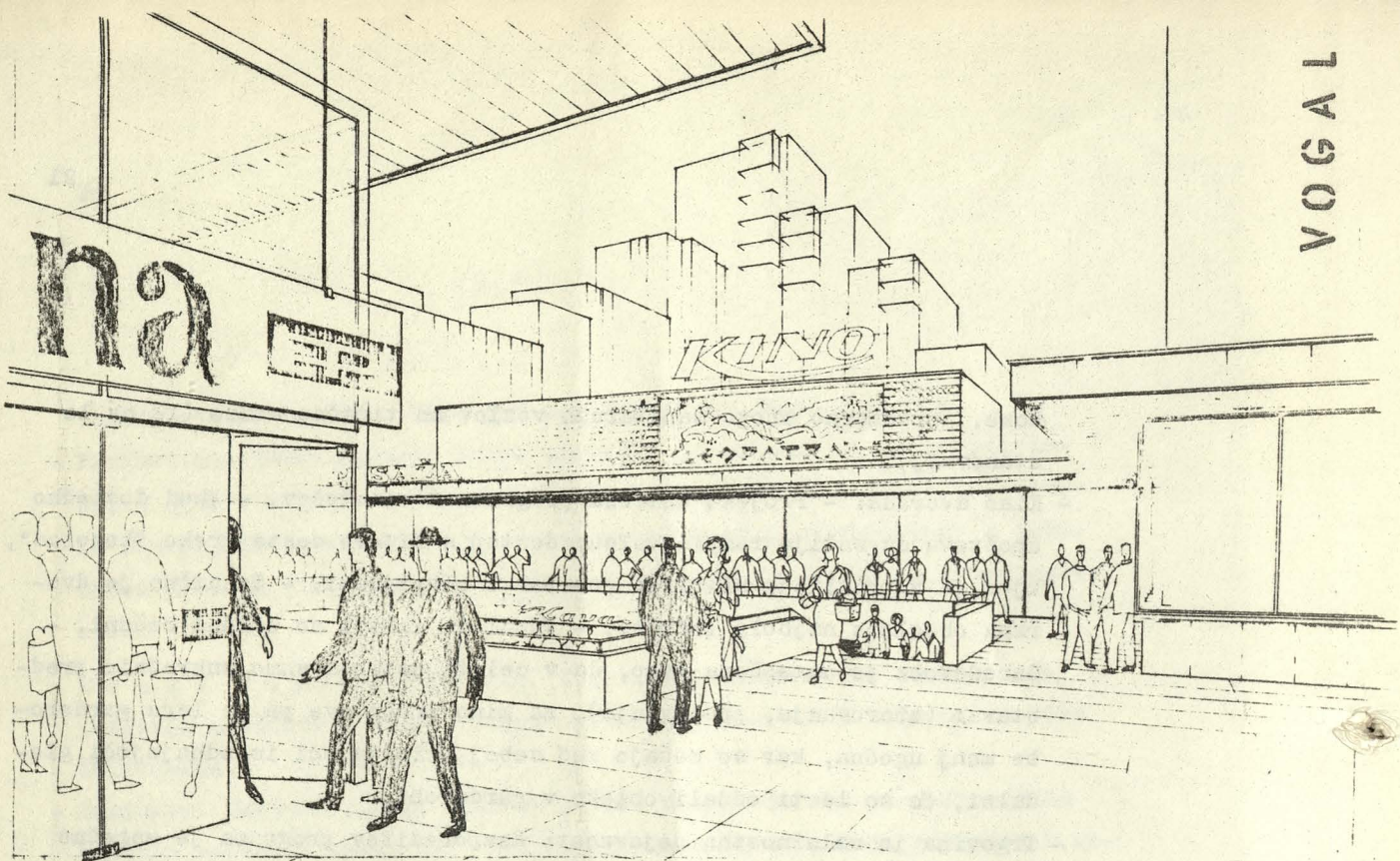
Drugi del nagrade v višini 150.000.- din je komisija podelila projektu s šifro "Vogal" avtorjev: prof. Eda Mihevca in Nika Seliškarja.

- Zazidava: Projekt podaja rešitev z zelo visoko izrabo in s strnjanim obodnim sistemom zazidave. - Kljub spremnim in občutenim projektnim rešitvam ta primer ustvarja težko sprejemljive situacije, predvsem v odnosih do okolne in obstoječe zazidave. - V območju vzdolž Kersnikove in Dvoržakove ulice je ustvarjen ulični koridor, ki bi ga glede na odmike ne kazalo na novo ustvarjati. Četudi bi višinske razmere dopuščale znosno osončenje, je bližina objektov na obeh straneh ulice neprijetna. - Projekt ureja notranji prostor atraktivno in podaja predlog za vrsto logičnih povezav poti pešca. Pasaža v suterenu vzdolž "kozolca" je utemeljena, vendar manj učinkovita, ker ne poteka v nivoju terena. - Zaključek zazidave na jugu "kozolca" je glede na višinsko oblikovanje prehoda k strnjani zazidavi manj uspešen. - Notranji odnosi so dobro in občutljivo obravnavani. - Etapnost graditve je podana, vendar bi predvsem prva etapa - ki bi ji verjetno sledil daljši interval - ne predstavljala dovolj zaključene celote.
- Stanovanja: Stanovanja so v trostopniščnem stanovanjskem bloku, ki se gabaritno viša v vogal Kersnikove in Dvoržakove ulice. Na stopnišče so ekonomično vezana po 3 stanovanja v etaži. Dosežena struktura stanovanj je ugodna. Dimenzioniranje prostorov in diferenciranje stanovanjskih con je ugodna; zlasti lepo je rešen tloris tipičnega 3-sobnega stanovanja. Konstrukcijski razpon 6 m je normalen, vendar primernejši za sistem vlitih zidov kot pa (v poročilu) predlagani skelet, katerega osi gredo večkrat preko jaškov za smeti, dvigal in instalac. jaškov. - Vogalna zazidava povzroča pomanjkljivo optično intimnost stanovanj ob notranjem vogalu (zlasti glede na balkone). Slabšo rešitev predstavljajo 2-sobna stanovanja v severo-zahodnem vogalu. Pomanjkljivo je plasiranje WC v kopalnici 2 1/2 sobnih stanovanj. Shrambe v kuhinjah vseh stanovanj niso ventilirane. Dimenzioniranje vzdanih omar v spalnicah je nekoliko skromno; v hodnikih pa so le 45 cm glo-

boke. Sorazmerno mnogo sanitarnih vozlov na tipično etažo (12 na lo stanovanj).

- Kino dvorana: - Projekt ustreza programu 600 sedežev. - Vhod dosledno upošteva sugestije razpisovalca: dostop s Titove ceste preko "kozolca", kjer je v pritličju situiran prostor z blagajnami. - Tehnično je dvorana obdelana najbolj izčrpno. - Vhodi in izhodi so ugodno rešeni. - Garderoba je nameščena tako, da v celoti ustreza samo enkratnim predstavam (zborovanja, predavanja), za kino predstave pa je lega garderobe manj ugodna, ker se mešajo med seboj prihajajoči in odhajajoči gledalci, če so le ti oddali obleko v garderobi.
- Trgovina in uslužnostna dejavnost: Razporeditev programa je uspešno rešena po vsej površini. - Primerna je delna izraba I. kleti za manjše trgovske lokale, posebno ob atriju in ob glavni pasaži (avtor pred-





Pogled s Kersnikove ulice na zazidalno rešitev območja za "kozolcem".
 Perspektivna risba. Avtor : prof. Edo Mihevc

laga uporabi I. kleti "kozolca" za trgovske lokale, ki so orientirani proti glavni pasaži. - Veleblagovnica grafično ni obdelana, podan je izčrpen opis v tehničnem poročilu. - Ni razviden dovoz za oskrbovanje veleblagovnice v II. kleti.

- Poslovne in administrativne kapacitete: Poslovni prostori so nameščeni ob Kersnikovi ulici. - Razlaga k lokaciji omenjenih prostorov je razvidna iz poročila o urbanistični ureditvi celotnega kompleksa.

- Promet: Projekt predvideva izgradnjo parkirnih prostorov na celotnem zemljišču, le da so ti v 1. suterenski etaži dokaj skromni (36 parkirnih mest). Ostali prostor je namenjen v povezavi z odprtimi poglobljenimi atriji, trgovini, skladiščem in drugim prostorom. Konstruktivna višina 3.07 m je zadostna. Če primerjamo 5.940 m² s 187 vozili, dobimo povprečno na eno vozilo s komunikacijami 31.35 m². Projekt predvideva poleg podzemskih parkingov veliko število parkirnih mest na prostem, to je ob Titovi, Dvoržakovi in Kersnikovi ulici (250 vozil).

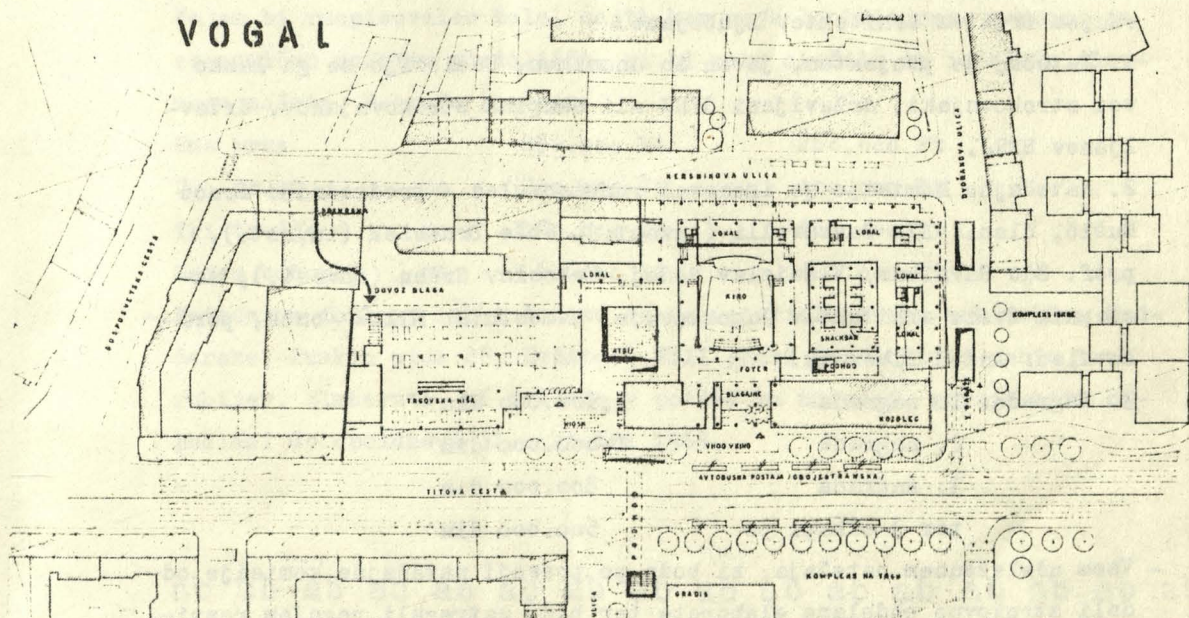
Uvozi in izvozi so podani iz Dvoržakove ulice, uvozna rampa v 2. kleti je podaljšek desne prometne poti v 1. suterenu. Rampa je dvosmerna, dva 3-meterska pasova služita za uvoz in izvoz. Kot sem že omenil je 1. suteran namenjen samo 36 parkirnim mestom, namenjenim za stranke v zgrajenih objektih. Ugodno je rešen uvoz v skladišče poslovnega objekta ob Kersnikovi ulici, kjer je mogoče razkladati in parkirati dostavne avtomobile. - Poleg parkirnih mest predvideva projekt manjšo vratarsko ložo ob samem vhodu, ki je ugodno nameščena, saj kontro-

lira 1. suterren, kakor tudi uvoz in izvoz v 2. suterren. Poleg je nameščena manjša bencinska črpalka. Iz projekta ni razvidno, kje so nameščeni dodatni prostori, kot so čakalnica, garderoba in umivalnica za uslužbenca, kakor tudi ni pojasnjena pot za pešce. Čista rešitev notranjega prometa avtomobilov z obvezno desno smerjo je ugodna. Pešec pa uporablja isto uvožno in izvozno rampo za izhod v pritličje.

- Faznost izgradnje: Etapnost je sicer mogoča, le da je vezana na istočasno gradnjo skladišč, stanovanjskih kleti, kino dvorane, ločeno pa ob projektirani veleblagovnici južno od Kozolca.

- Vsi štiri elaborati so ustrezali pogojem razpisa, zato so bili odkupljeni s 500.000 din. Na koncu je dala komisija investitorju tale priporočila:

1. Za izhodišče nadaljne obdelave naj služi projekt s šifro "23332".
2. Rešitev s stanovanjskimi stolpnici na vogalu Kersnikove in Dvoržakove ulice in v podaljšku obstoječe zazidave ob Kersnikovi ulici omogoča izgradnjo ca 80 stanovanj v I. fazi, toda le s pogojem, da se projektirajo objekti normalnega tlorisa s štirimi stanovanji v etaži.
3. Pri nadaljnji projektni obdelavi teh objektov bi bilo treba posvetiti posebno pozornost odpravi konfliktov, ki jih v natečjanem elaboratu ustvarjata stolpnici glede na obstoječo zazidavo vzdolž Kersnikove in predvidene gradnje preko Dvoržakove ulice.



Razpis natečaja za ureditev grobnice
in spomenika padlih borcev v Ilirski
Bistrici

- Osrednji odbor za dvajseto obletnico prekomorskih brigad in enot v Ljubljani organizira s sodelovanjem Društva arhitektov Ljubljane javen in anonimen republiški natečaj za arhitektonsko ureditev grobnice in spomenika padlih borcev v Ilirski Bistrici. Investicijska vsota znaša 20 milijonov dinarjev.

Nagrade:	I. nagrada	800.000 din
	II. nagrada	600.000 din
	III. nagrada	400.000 din
	Tri odkupi á	200.000 din

- Prvonagrajeni projekt bo uresničen in bo prejel za izvedbo še 800.000 din pavšala. Rok natečaja je od 15. marca do 17. maja 1965. Podloge in detajlnejše podatke dobite na Društvu arhitektov Ljubljana.

Razpis natečaja za ureditev okolja
Postojnske jame

- Razpisuje ga samostojni Zavod Postojnske jame v Postojni s sodelovanjem Društva arhitektov Ljubljane.

1. Natečaj je projekten, javen in anonimen. Udeležijo se ga lahko vsi strokovnjaki, državljani SFRJ ali skupina strokovnjakov, državljanov SFRJ.

2. Natečajno komisijo je imenoval razpisovalec - predsednik: Braco Mušič, člani: Elo Garzarolli (invest.), Jože Drnovšek (invest.), prof. Edo Ravnikar, Vladislav Sedej, Vekoslav Sršen (invest.), zastopnik Zveze arhitektov Jugoslavije, namestnik: Miloš Bonča, poročevalec: Anton Fibernik.

3. Nagrade:	1. nagrada	1,500.000 din
	2. nagrada	1,000.000 din
	3. nagrada	800.000 din
	ter 3 odkupi po	500.000 din

- Vsem udeležencem natečaja, ki bodo po presoji natečajne komisije oddali strokovno obdelane elaborate ter bodo ustrezali pogojem razpi-

sa, pri tem pa ne bodo niti nagrajeni, niti odkupljeni, bo razpisovalec povrnil stroške na delo po oceni natečajne komisije. Odškodnina za posamezen elaborat ne sme presegati vsote din 100.000, pri tem pa skupna vsota vseh izplačanih odškodnin ne sme presegati vsote din 1.000.000. Vse nagrade, odkupi in odškodnine bodo izplačane v neto zneskih. Nagrade, odkupi in odškodnine bodo izplačane najkasneje v 30 dneh po tem, ko bodo rezultati objavljeni v dnevnem časopisju.

4. Podloge za natečaj lahko dobijo interesenti od 6. marca 1965 dalje pri Društvu arhitektov Ljubljane, Ljubljana, Erjavčeva c. 15/I, soba 9, proti kavciji din 5.000.- vsak dan od 9. do 13. ure.

- Natečajne elaborate je treba oddati do 10. junija 1965 do 12. ure v pisarni Društva arhitektov Ljubljane, Ljubljana, Erjavčeva c. 15/I, soba 9, ali pa jih poslati po pošti. V tem primeru velja za datum in čas oddaje elaborata datum in ura poštnega žiga, pošiljatelj pa je dolžan istočasno telegrafsko obvestiti Društvo arhitektov Ljubljane, da je oddal elaborat.

R a z p i s n a t e č a j a z a n a r o d n o g l e d a l i š č e v B u d i m p e š t i

- Zveza arhitektov Madžarske razpisuje natečaj za idejni arhitektonski načrt Narodnega gledališča v Budimpešti (1200 sedežev). Z natečajem bi razpisovalec želel najti kar najbolj kulturno, sodobno in ekonomično rešitev gledališča, ki bi nato služila za izdelavo glavnega načrta. Nagrade znašajo:

Ena prva		250.000 Ft	250.000 Ft
Dve drugi	po	200.000 Ft	400.000 Ft
Tri tretje	po	150.000 Ft	450.000 Ft
Sedem odkupov	po	60.000 Ft	420.000 Ft

- Natečajne podloge lahko dobite na Sekretariatu zveze arhitektov Madžarske, Puskin utca 26, Budapest VIII proti predložitvi vsote treh rubljev. Elaborati, ki pridejo v poštev za natečaj, morajo biti odposlani do opoldneva 31. oktobra 1965.

ab ab ab ab ab ab ab ab ab ab ab ab ab ab ab ab

Z a r h i t e k t o v e m i z e

Veleblagovnica Nama v Ljubljani

Investitor: Veleblagovnica Nama v Ljubljani

Projektant: Projektivno podjetje E m o n a p r o j e k t Ljubljana

Arhitekta: Bogdan Fink

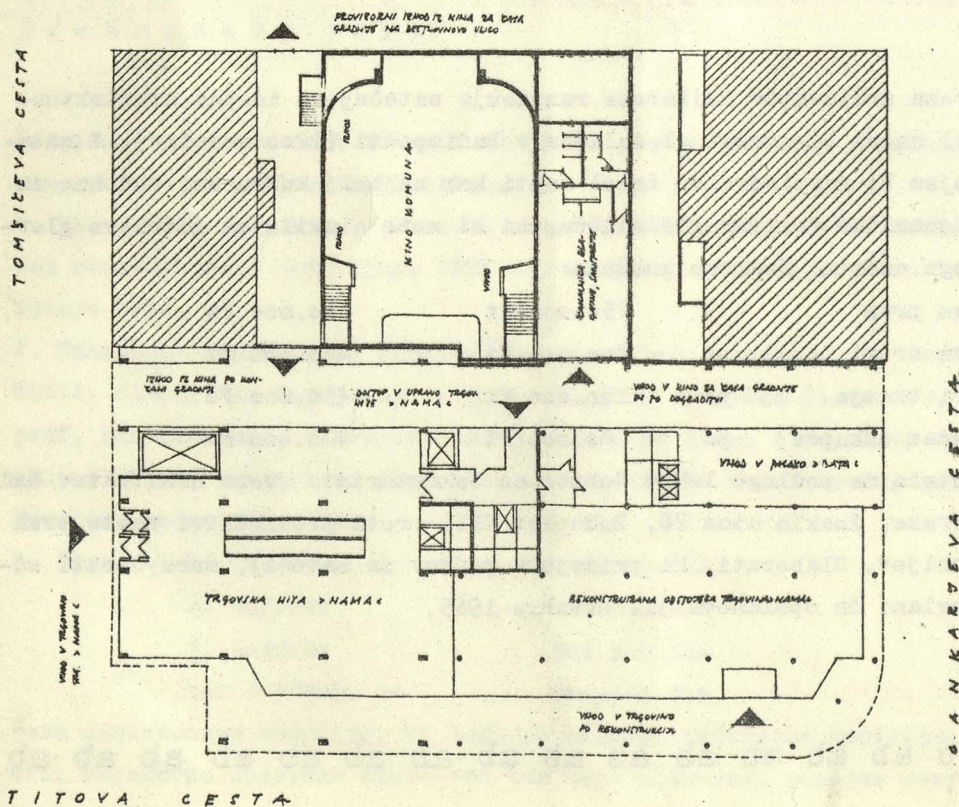
Miloš Lapajne

Statik: Dore Martinjak

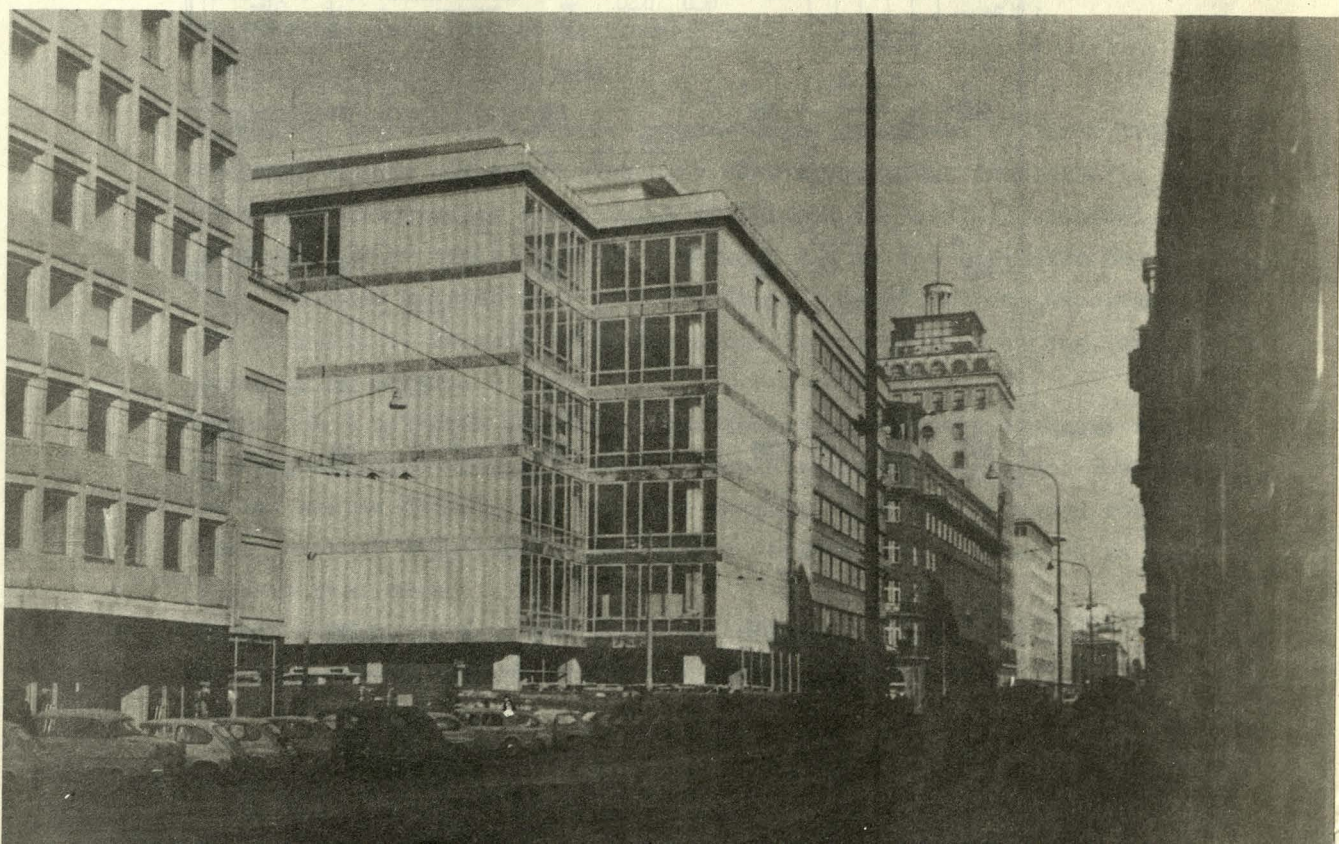
Izvajalec: Gradis - Ljubljana

- Nova Nama v Ljubljani je locirana na vogalu Titove in Tomšičeve ulice. Prizidana je k obstoječi palači Baše, kjer je v pritličju in I. nadstropju današnja trgovina Nama.
- V pritličju in I. nadstropju bo nova trgovina povezana s staro. Ob Titovi cesti bo 7,5 m široka pasaža, pasaža pri kinu Komuna pa bo povezovala Cankarjevo in Tomšičevo ulico. V programu je tudi preureditev kina Komune, ki bo dobila novo čakalnico ter dodatne stranske prostore.

Vključitev nove Name v predel med Cankarjevo in Tomšičevo cesto.

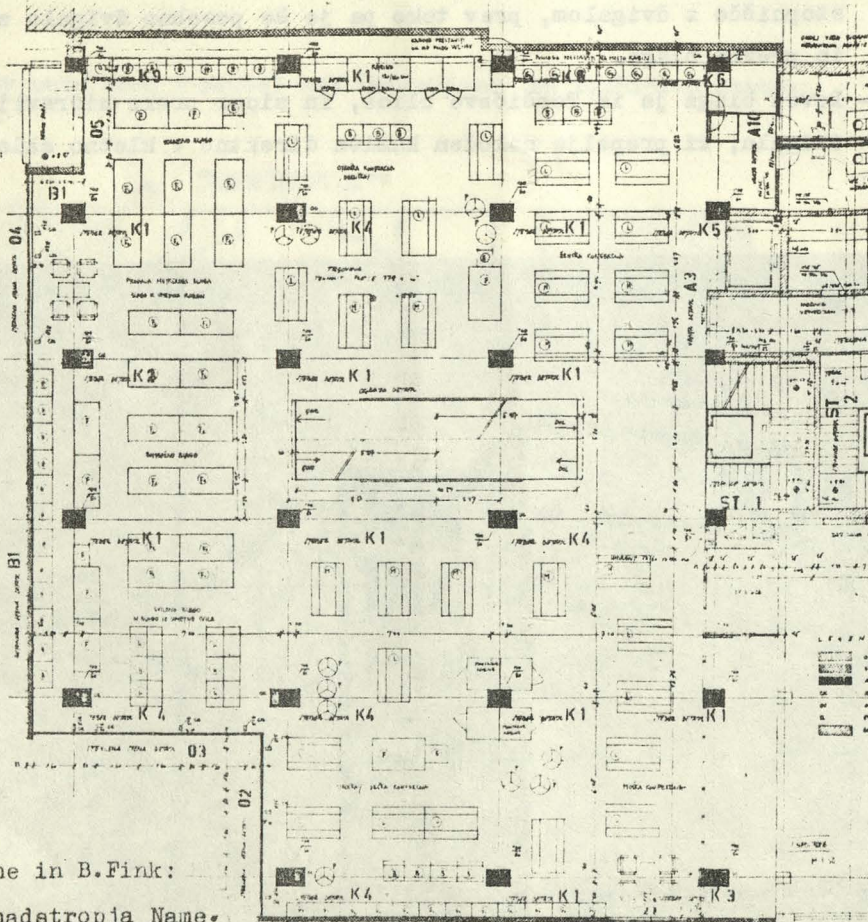


- Vhodi v trgovino so iz trga pred konzorcijem iz Tomšičeve ulice in Titove ulice. Iz pasaže pri kinu Komuni pa so vhodi za uslužbence trgovine in upravo podjetja, ki je v V. nadstropju. V VI. nadstropju sta klub in bife, v VII. nadstropju pa je strojnica za prezračevalne naprave.
- Trgovina bo v kleti, pritličju ter I., II., III. in IV. nadstropju. Skupna neto površina trgovskih prostorov znaša ca 4500 m², bruto površina vse stavbe pa znaša 8400 m².
- V kleti so poleg trgovine še skladiščni prostori, garderobe in sanitarije za 300 uslužbencev, transformatorska postaja, rezervni elektro agregat, hišna postaja za ogrevanje, hidrofor in strojnica za ventiliranje izložb.
- Ker je trgovska stavba razporejena po etažah, predstavljajo vertikalne komunikacije važen element; to so premične stopnice s kapaciteto 7000 ljudi na uro v obeh smereh. Poleg tega so predvidene še običajne stopnice in dvigalo za 10 oseb. Uslužbenci imajo ločeno stopnišče z dvigalom, prav tako pa je še posebno dvigalo za promet in prevoz blaga.
- Dovoz blaga je iz Tomšičeve ulice, in sicer preko hidravličnega dvigala, ki prepelje naložen kamion direktno v kletno skladišče.

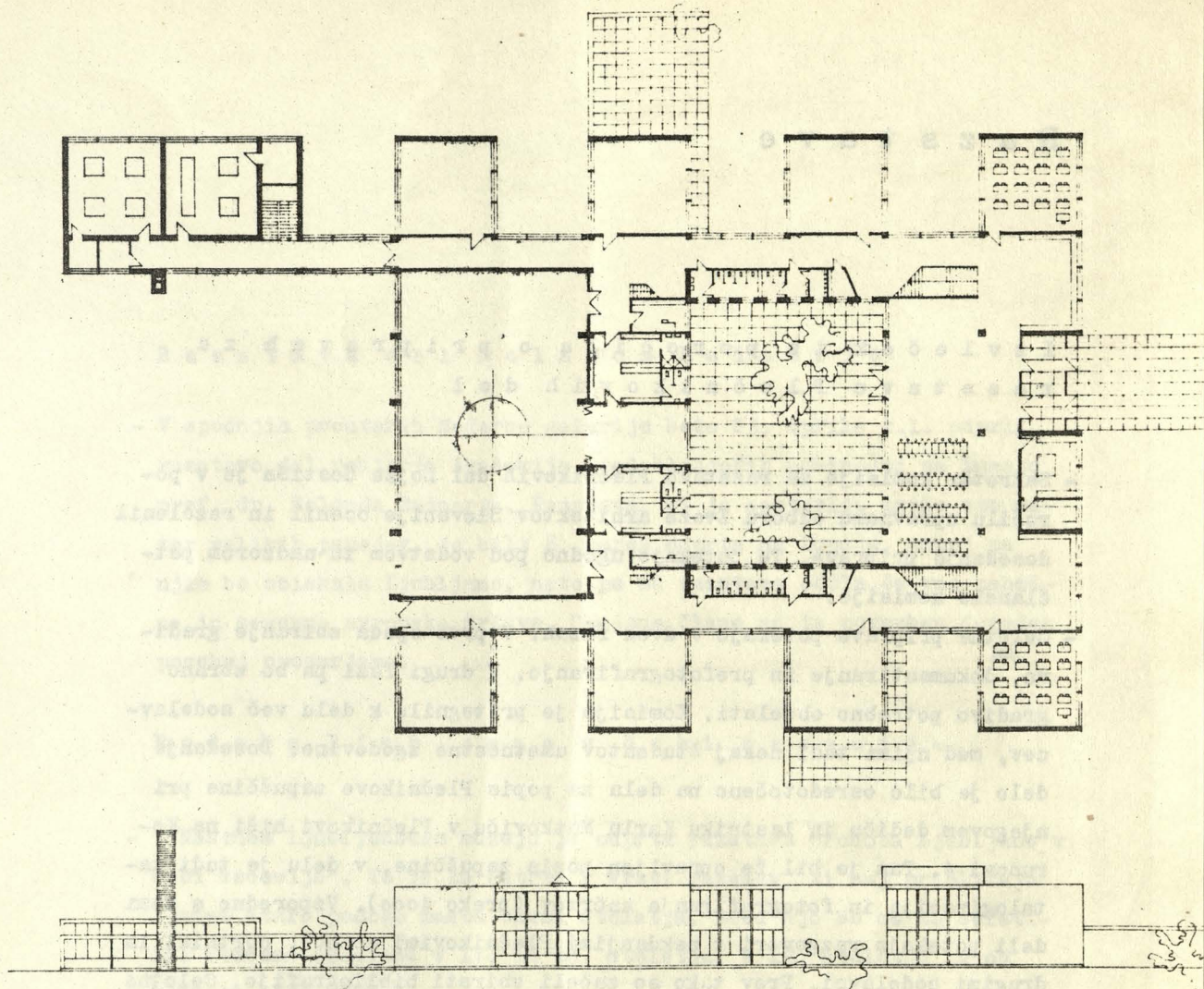


- Stavba je grajena v skeletu z arm. bet. stropnimi ploščami. Prečni razpon stebrov je narekovala stara stavba (6,5 m), v podolžni smeri pa je razpon 8,00 m.
- Strop je iz mavčnih plošč, v medprostoru pa so nameščeni vodi za prezračevanje, centralno kurjavo, električno razsvetljavo, ozvočenje in javljanje požarov.
- Fasada je montažna, sestavljena iz horizontalnih arm. bet. vencev temsive barve in vertikalnih arm. bet. plošč bele barve, ki so sidrane v stropno konstrukcijo. Izolacijski zid je napravljen iz siprekisa.
- Prostori so obdelani v nevtralnih tonih, zato ker je samo blago zelo pisano.
- Vsa notranja oprema bo tipska, sestavljena iz elementov, izdelana pa v kovini, lesu in obložena z belim ter sivim ultrapasom.
- Objekt se gradi od jeseni 1963 l., dokončan pa bo meseca maja 1965.

Miloš Lapajne



M. Lapajne in B. Fink:
 Tloris nadstropja Name



O s e m l e t k a v S t a r e m t r g u

Idejni projekt

Projektant: ing. arh. Stane Kovič

Projektivni atelje Ljubljana

- Kompaktni koncept 16-razredne enonadstropne osemletke v Starem trgu zanimivo rešuje združitev elementov tako imenovanega "dupleksa" s centralno situiranimi specialnimi učilnicami in ostalimi skupnimi prostori. Kvadratična učilnica v merah 8 x 8 m, kot pedagoško najbolj ustrezen matični učni prostor, terja dodatno oziroma dvostransko osvetlitev. Osnovna svetlobna stena je orientirana na jug, dodatna pa na sever.
- Grupacija 4 matičnih učilnic na eno nadzorno skupino z lastnimi sanitarijami se približuje optimalni organizacijski strukturi. Povezava teh skupin s centralno ležečimi skupnimi prostori ostvarja enotnost šolskega organizma in oblikuje z atrijem vred prostorske in pedagoške kvalitete.
- Konstrukcijsko je koncept relativno enostaven in cenen. Višine so prilagojene potrebam prostorov in meram otrok.

Stane Kovič

R a z s t a v e

I z v l e č e k i z p o r o č i l a o p r i p r a v a h z a r a z s t a v o P l e č n i k o v i h d e l

- Sekretar komisije za razstavo Plečnikovih del Lojze Gostiša je v poročilu upravnemu odboru Zveze arhitektov Slovenije ocenil in razčlenil dosedanje priprave. Te potekajo ugodno pod vodstvom in nadzorom petčlanske komisije.
- Celotne priprave potekajo v dveh fazah. V prvo spada zbiranje gradiva, dokumentiranje in prefotografiranje. V drugi fazi pa bo zbrano gradivo potrebno obdelati. Komisija je pritegnila k delu več sodelavcev, med njimi tudi nekaj študentov umetnostne zgodovine. Dosedanje delo je bilo osredotočeno na dela za popis Plečnikove zapuščine pri njegovem dediču in lastniku Karlu Matkoviču v Plečnikovi hiši na Korunovi 4. Tam je bil že opravljen popis zapuščine, v delu je tudi katalogizacija in fotografiranje načrtov (preko 4000). Vzporedno s temi deli potekajo razgovori z nekdanjimi Plečnikovimi učenci, obrtniki in drugimi sodelavci. Prav tako so začeli zbirati bibliografijo. Celotna prizadevanja vseh sodelavcev naj bi v končni obliki poskušala kompleksno osvetliti Plečnikovo življenje in delo: vprašanje njegove ustvarjalnosti v merilu evropske arhitekture fin de siècle, njegov pomen pri nastanku slovenske sodobne arhitekture in končno vprašanje njegove lastne življenjske ter umetniške rasti. toc.

Exposicao internacional de arquitetura - Fundacao bienal de Sao Paulo - Sao Paulo - Brasil

- V mesecu septembru in novembru bo v Sao Paolu VIII. biennale arhitekture. Razstavljena bodo dela posameznih arhitektov ali skupin arhitektov z že dokončanimi deli, dela posameznih študentov ali skupin študentov iz priznanih šol in še dela arhitektov, ki bodo posebej povabljeni.
- Posamezne države morajo pripraviti izbiro del s pomočjo svoje zveze arhitektov in jih poslati organizatorju do 20. aprila. Arhitekti, ki žele sodelovati, dobijo natančnejše informacije na Zvezi arhitektov Slovenije.

R a z s t a v a d e l R o l a n d a R a i n e r j a

- V spodnjih prostorih Moderne galerije bodo 23. aprila t.l. odprli razstavo del rektorja Akademije upodabljaljajočih umetnosti na Dunaju prof. dr. Rolanda Rainerja. Razstava, ki jo sestavlja preko sto meter velikih panojev, je bila 8. marca odprta na Dunaju, takoj za njim bo obiskala Ljubljano, nato pa bo razstava obšla še vse zahodne in severne evropske države. Cenjene člane na ta pomemben dogodek posebej opozarjamo. mi

P o d o b a L j u b l j a n e v d o b i s e c e s i j e

- V Mestnem ljubljanskem muzeju je odprta razstava "Podoba Ljubljane v dobi secesije". To je že četrta v vrsti razstav, ki naj približajo ljudem staro podobo mesta skozi stoletja. Pred njo so se že zvrstile: Podoba Ljubljane v 17. in 18. stoletju, v 19. stoletju in ob potresu leta 1895.
- Ljubljana se je v dobi secesije močno spremenila. Mejniki je bil potres leta 1895. S tem časom nekako sovpada tudi začetek secesije. Na razstavi je prikazano gradivo do prve svetovne vojne. Ko so mestni očetje ljubljanski sklepali o novi podobi Ljubljane, ki naj bi vstala iz potresnih ruševin, so imeli pred očmi sodobne vzore, hkrati pa so želeli ohraniti tudi stare vrednote. Zaposlili so zato Sitteja, znanega načrtovalca mest, za nasvet. Njegovi načrti so se nam ohranili, prav tako Fabianijski načrti, Kochov plan in končni načrt mestnega regulacijskega urada. Ta prizadevanja kaže prvi del razstave.
- Razglednice iz tistega časa so drug pomemben dokument. Popisane, polne pozdravov in dobrih želja, so kot bežen utrip tistih časov. Vsa živahna gradbena dejavnost je zaznamovana na njih skoraj v kronološkem zaporedju. Kažejo nam nove stavbe, palače, ulice, mostove, pa hotel in vile, skratka vse, kar se je ljudem zdelo za novo mesto še posebej pomembno in značilno.
- Nekako pol stoletja zatem, ko so bili položeni temelji moderni Ljubljani, je to razdobje podrobneje ocenil tudi raziskovalec - umetnostni zgodovinar. Ta pregled nudi zadnji del razstave s fotografijami pomembnejših arhitektur iz razdobja secesije v Ljubljani.

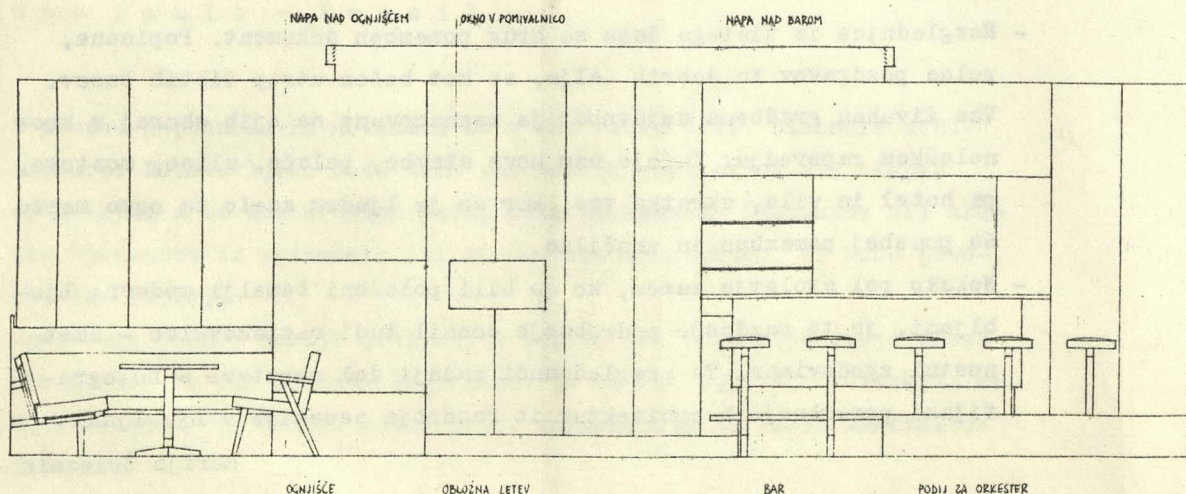
Marija Železnik

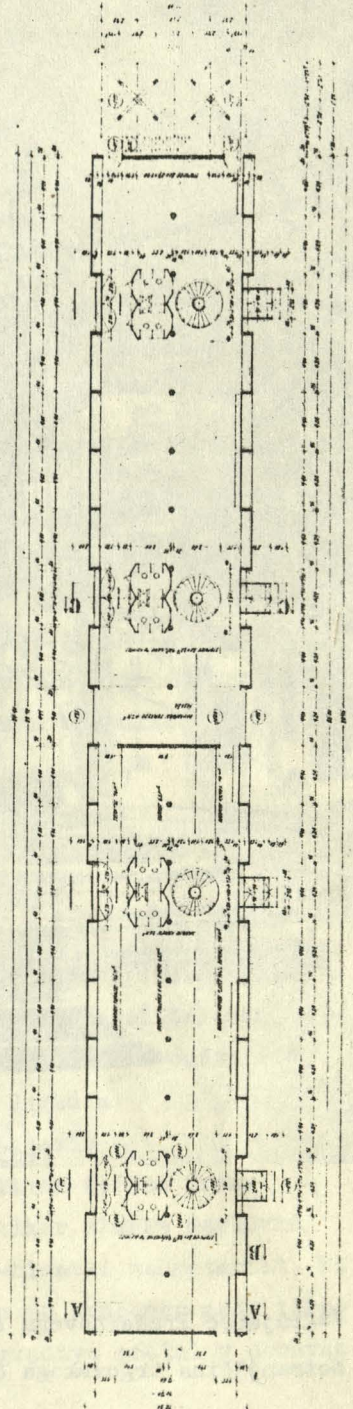
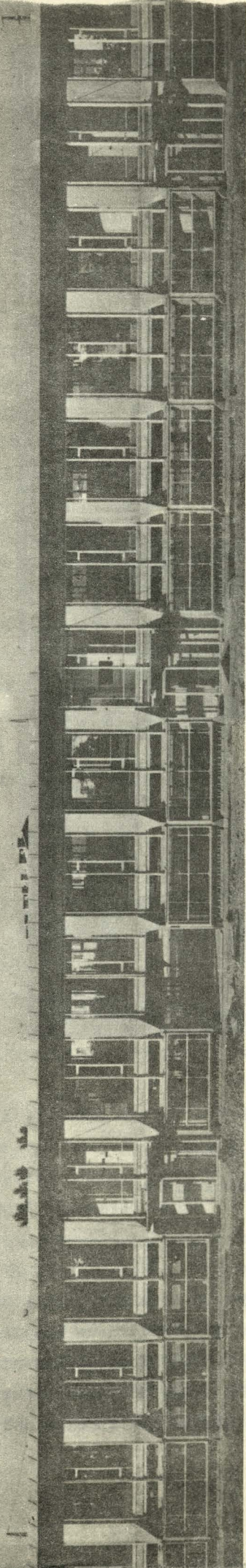
Društvene novice

Nagrajenci Prešernovega sklada

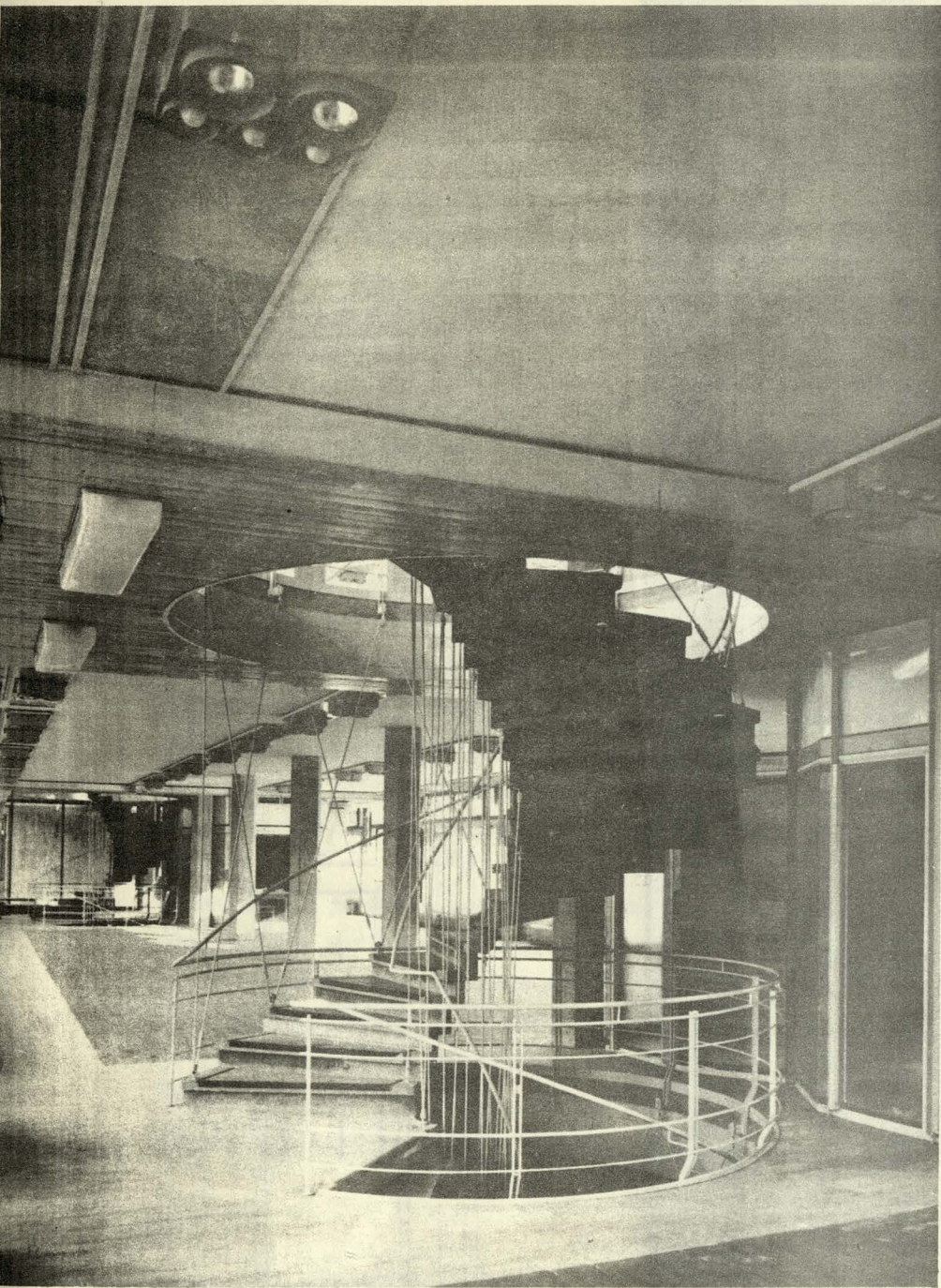
- Ob 116. obletnici Prešernove smrti so bile poleg Prešernovih nagrad razdeljene tudi nagrade Prešernovega sklada. Veliko priznanje za umetniške stvaritve so to pot dobili tudi trije arhitekti: Miloš Bonča, Janez Lajovic in Mirko Zdovc.
- Janez Lajovic je dobil nagrado Prešernovega sklada za hotel "Prisank" v Kranjski gori z utemeljitvijo: Hotel Prisank je uspela arhitekturna stvaritev med grajenimi turističnimi objekti. Rešitev odlikuje enotna, čista in dosledno izpeljana zamisel oblikovanja zahtevnega programa v občutljivem planinskem okolju, iz katerega je avtor črpal pobude tako za uspešno kompozicijo celotne zasnove, kakor tudi za obdelavo konstrukcije in elementov fasade vse do detajlnih rešitev interiera.
- Mirko Zdovc je dobil nagrado za notranjo ureditev Doma družbenih organizacij v Mariboru z utemeljitvijo: Uspela rešitev interiera tega objekta pomeni dosežek in osvežitev pri reševanju te vrste nalog v objektih javnega in družbenega značaja. Osnovna kvaliteta rešitve je tenkočutna uskladenost vseh elementov in kreativno oblikovanje posameznih prostorov z vključevanjem niza tehnično in funkcionalno jasnih ter likovno čistih elementov.

Janez Lajovic: Delovni načrt za točilnico





Miloš Bonča : Tloris in fasada trgovskega objekta v centru Šiške



Nagrajenec Prešernovega sklada Miloš Bonča:
Notranjščina trgovskega objekta v centru Šiške

- Miloš Bonča je dobil nagrado za trgovski objekt v centru Šiške z utemeljitvijo: Z jasno, funkcionalno in premišljeno konstrukcijo, z dosledno uporabljenimi materiali in z domiselno oblikovanimi detajli tako zgradbe same kot interiera je avtor dosegel visoko stopnjo prostorske in likovne enotnosti, ki uvršča realizacijo med najboljše objekte te vrste pri nas.

Skupni sestanek predstavnikov uredniškega odbora Sinteze in Arhitektovega biltena

- Ob pripravah na izdajo Arhitektovega biltena kot tudi ob izidu prve številke Sinteze, revije za likovno kulturo, je bilo očitno, da je potrebno med obema revijama določiti način obravnavanja deloma skoraj iste snovi. V ta namen so se zbrali predstavniki uredniškega odbora Sinteze (Janez Lajovic, Jelisava Čopič, Marijan Tršar, Jože Brumen, Stane Bernik ter Silva Štolfa) ter Arhitektovega biltena (Oton Jugovec in Tone Cevc) na skupnem sestanku dne 17/2-1965, na katerem sta oba uredniška odbora podprla stališče, da naj Sinteza obravnava v reviji arhitekturna vprašanja predvsem analitično in kritično, medtem ko bo Arhitektov bilten tudi še naprej, kot do sedaj, informiral bralce na kratko in čimbolj ažurno o vseh pomembnejših dogajanjih v arhitekturi. Prevladovalo je tudi prepričanje, da Arhitektov bilten posrečeno dopolnjuje Sintezo, saj med izidom ene in druge številke Sinteze informira o aktualnostih, ki jih Sinteza kasneje obravnava izčrpno in poglobljeno.
- Sestanek je bil koristen tudi zategadelj, ker sta uredniška odbora izmenjala izkušnje in zato ne bo odveč, če bi se člani obeh uredništev v prihodnje še kdaj sešli na skupni seji. toc

Spomenica o Plečnikovi knjižnici

- Zveza arhitektov Slovenije je v zvezi z nameravano razdelitvijo nekdanje Plečnikove knjižnice poslala odgovornim ustanovam in posameznikom spomenico, v kateri citira dejstva o usodi te knjižnice. Knjižnica je sestavni del Plečnikovega duhovnega okolja, zaradi dejanske rabe teh knjig pa, tudi lahko rečemo, da zajema velik del njegovega miselnega sveta. Storititi moramo vse, da ostane knjižnica začasno skupaj, kjerkoli je že in da kot celota počaka svoje končne usode. Zveza arhitektov Slovenije je mnenja, da bi bilo verjetno najboljšo mesto za knjižnico v bodočem mestnem urbanističnem dokumentarnem centru, kjer bo morala biti vsekakor potrebna skrb posvečena Plečnikovi zbirki. Raznašanje Plečnikovega gradiva je treba obsoditi kot nekulturno, saj je ena prvih dolžnosti našega nacionalnega središča skrb za dragocenosti, ki ji dajejo ta značaj.

