

KNJIŽNICA FAKULTETE ZA ARHITEKTURO

 K č
 LIST
 1989
 71/72

2



300000219,2

COBISS e



»... ko je kraj zažarel v svetlobi, je bila razkrojena tropa podobna potolčeni vojski, ki se s težavo spet zbira.«

(E. T. A. Hoffmann, Življenjski nazori mačka Murra)

Arhitekturna dejavnost zadnjih let se je »umirila«. Samo dve usmeritvi, pogojno rečeno specializaciji, nekako še držita korak z zlatimi leti investicijske ekspanzije. To sta seveda (več)stanovanjska gradnja (vulgarno: blok) in iniererji (vulgarno: kafič). Ker fenomen »interieriranja« zahteva ločeno in s tem tudi podrobnejšo analizo, obenem pa je tema številke bolj stanovanjska, tokrat več o tem.

Večina v tem prostoru delujočih arhitektov se je izsolala na ljubljanski Šoli za arhitekturo. Čas nekakšnega etabliranja te Šole je koincidiral z že razvito, razgrajeno mislijo Modernizma, ki ga tu pojmem kot širši kulturološki pojem. Tako je tudi vzgoja arhitektov tedaj izhajala iz moderno predznačenega modusa. Le-ta pa je z leti privzemal aktualne teorije oziroma razmišljanja, vendar običajno kot interpretirane, v nekem smislu prevedene misli in forme, ki pa jim je moderna kljub vsemu udarila pečat »svojega«. Vse do post-moderne. Tedaj pa ustvarjalno (očitno) impotentni najdejo Odrešitelja. Od začetka 80-ih let se arhitektura vse bolj približuje modnim gibanjem »ne-posvečenega« življenja. Tako kot šminkerji topoumno zrejo v svoja obličja in oblačila, a so v bistvu nesposobni živeti »šminkersko«, se arhitekti v odsotnosti zdravega uma naslanjajo na obilju timpanonov, lokov in podobne arhitekturne garderobe, daleč od misli, ki bi kakorkoli lahko bila postmoderna. (Nota bene: arhitekturni »postizem« je kot moda že kar nekaj čas »passe«!) Elektrizem sam na sebi ne predstavlja (še) ničesar. Obstajal je sicer vedno, toda gre za način, kako je prikrit, da generira, oziroma nezavedajoč se tega, kaže na začetke novega. Naši »postizmi« pa so eklektična kompilacija, daleč od »Jezika p.m.« in še dlje od »Condition p.m.«.

Začetek tovrstnega nerazumevanja, ki se je sicer dokončno formiralo šele s pričetkom »postizmov«, sega nekako v pedeseta leta. Tedanji »stambeni rajoni« so bili namreč uvrščeni v področje »Modernizma«. Sicer bi tovrstno arhitekturo pogojno lahko označili kot »politični modernizem«, ki pa nima z dejansko mislijo moderne (na Šoli) prav posebne zveze. Tedaj se je pisalo in razmišljalo »O zabludama buržuaske arhitekture«. Ne mislim, da je to kakršnegakoli obsojanja vredno; pač takšni časi. Moti pa me, da socrealizem tedanjih rajonov ni prikazan kot to, kar dejansko je. Povezava moderna-blok-slabo izhaja prav iz prikazovanja tedanje gradnje na način »za vse je kriva Moderna«.

Naslednje obdobje graditve stanovanj, faza takoimenovanih ploščadi, nudi takorekoč isto, ali drugače, ni sprememba »linije« v stanovanjski arhitekturi, temveč le malenkosten odklon. Odklon, ki se je delno približal že omenjeni spremembi misli in forme internacionalnih trendov. Seveda le v najboljšem primerku teh »ploščadi«. Večina tovrstnih realizacij pa je segla le do koloriranja tedanjih tehnoloških dosežkov (?).

Naslednji člen, morda kar obdobje, so seveda Nove Fužine. Doba, ko je postmoderna že obnovila povratek mestotvorne strukture, je v Ljubljani zaznamovana z enim največjih »kiksov« v urbanizmu in arhitekturi sploh. Če je socrealistične stambene rajone in delno tudi ploščadi moč nekako reurbanizirati, pa je primer Novih Fužin tudi v tem smislu takorekoč brezizhoden. Stanovanjska gradnja do zelo bližnje preteklosti torej ne obstaja kot struktura, ki bi dograjevala kolektivno zavest mesta, ampak samo kot problematika pozidave, s tem da problema forme oziroma podobe objekta skoraj ni.

Zadnjih nekaj realizacij pa kaže, da gre v določenem smislu za preseganje problema umestitve, ter da že lahko govorimo o problemu forme. Ne le v banalnem smislu vizualne različnosti (ki je seveda tudi nujna), temveč tudi in predvsem v elementarnem pojmovanju arhitekture. In tako smo znova pri problemu »preobrazbe« modernistov v »postmoderniste«.

Vzpostavila sta se dva pola: na eni strani imamo smer, ki bi jo lahko poimenovali »razumljeni modernizem«, in kot oponenta temu polu t. im. »nerazumljeni postmodernizem«. Že samo dejstvo, da prvi pol obstaja, ali boljše, se vzpostavlja, vzbuja optimizem. Konec koncev je le boljše, da vsi, ki neprestano hlepijo po nečem, kar je moč »prenesti«, »prenašajo« jezik tovrstne arhitekture, kot da trošijo quasi jezik postmoderne.

Tomaž Brate

STAVBNI OTOK

Med vogalnim poslovnim objektom Smelta, stanovanjsko sosesko BS 3, individualno pozidavo in Titovo cesto je zgrajen nov stanovanjski kompleks. Zasnovan je kot skupina stanovanjskih blokov v vrsti, ki jo na eni strani omejuje predvideni poslovni objekt, na drugi pa urbani park kvadratne zasnove kot skupna zelena površina. Vse te nove elemente povezuje pritlični objekt s poslovno-trgovinskim programom. Pot ob njem vodi od Titove ceste proti soseski in ima svoj iztek v stolpni uri. S tem motivom dobi povezava svoj začetek in konec.

Pri oblikovanju stanovanjskih objektov se je arhitekt zaradi predpisanega tipa bloka v vrsti odločil za klasično socialno gradnjo, pri čemer se je pri oblikovanju gmote v izrazu naslonil na izročilo moderne.

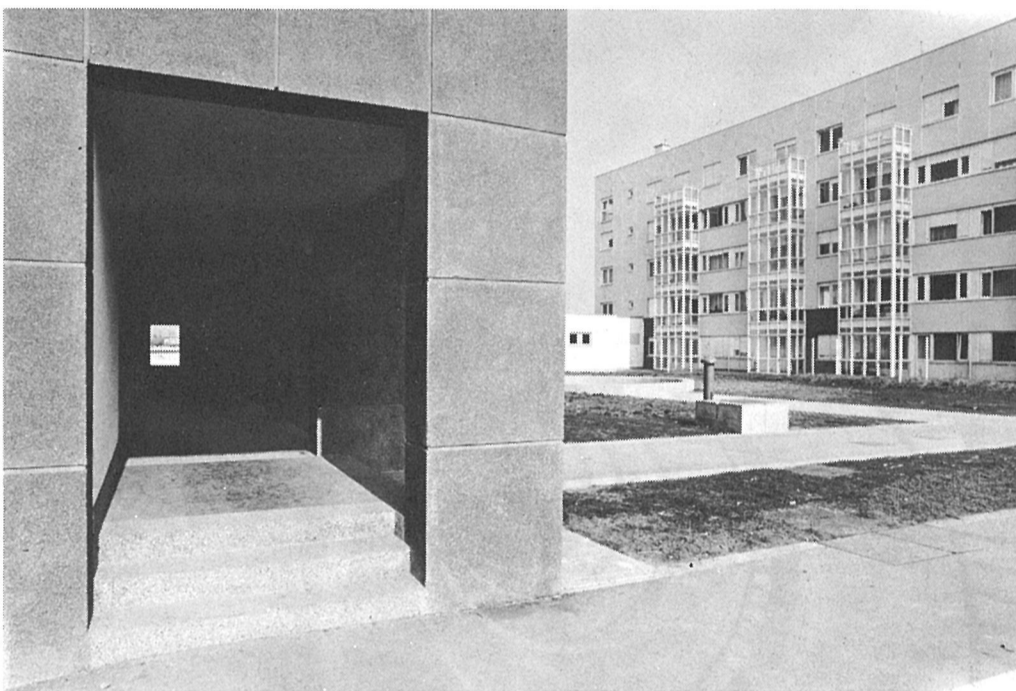
Povezovalni pritlični objekt obravnava kot urbani element nekakšne protoulice. Med posameznimi objekti nastajajo zelena interna dvorišča, ki zaradi svoje tlorisne zasnove in pravilnega dimenzioniranja dajejo vtis intimnega, introvertiranega prostora.

Tlorisna zasnova temelji na zahtevi po notranji programsko funkcionalni delitvi na stanovanja za invalide v pritličju, večja stanovanja v etažah in manjša stanovanja v zgornjem nadstropju. Stanovanja na čelih so obrnjena tako, da objekt dobi tudi stranski lici. Arkadni hodnik, ki teče vzdolž celotne daljše strani objekta, pa omogoča neposreden dostop do pritličnih stanovanj.

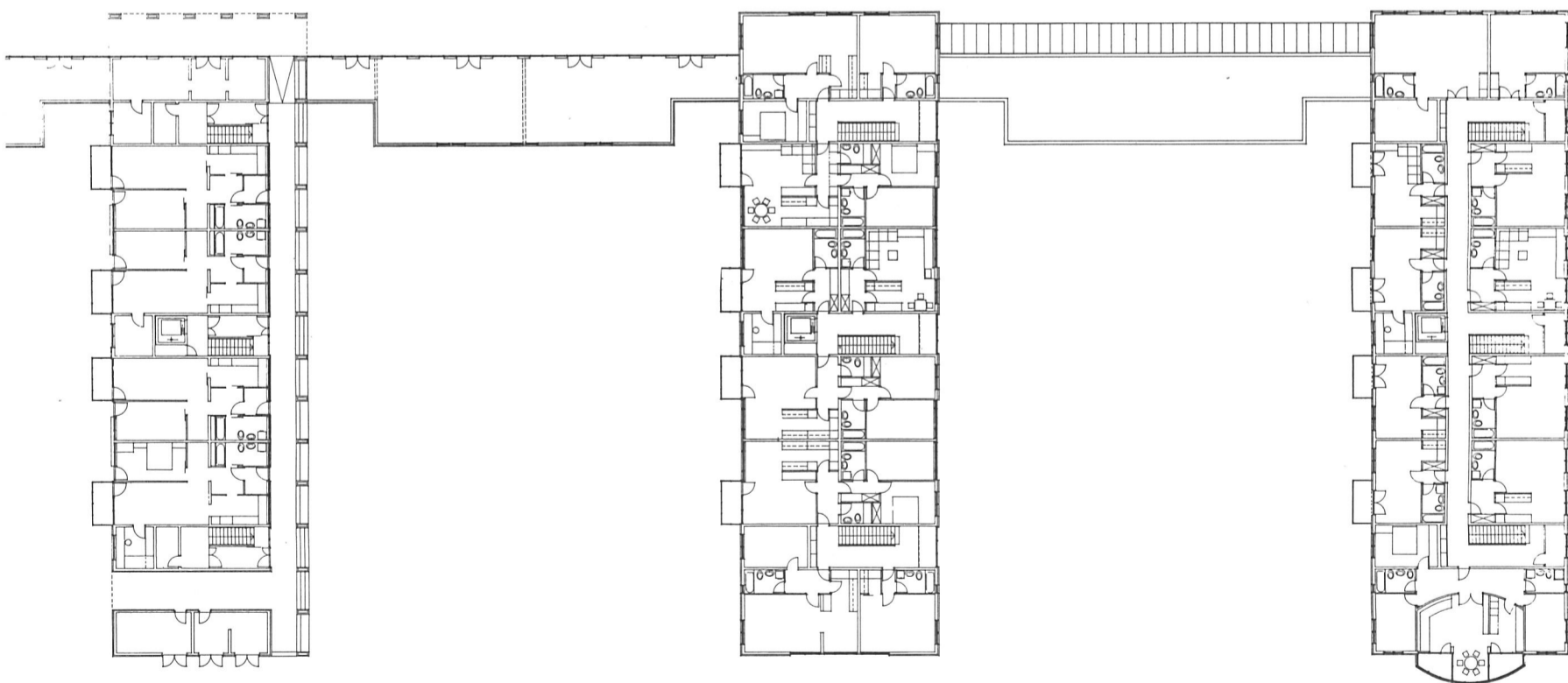
Notranja delitev objekta se odraža tudi v oblikovanju fasade, ki je vertikalno in horizontalno bogato členjena. Deluje bolj kot likovni vzorec kot pa plastično perforirana in členjena opna. Posamezni arhitekturni elementi so poravnani v risbi rastra.

Skratka, arhitektura je funkcionalna in preprosta. Poleg neprecizne izvedbe ji lahko očitamo le to, da neambiciozna zastavitev pri oblikovanju parterja (preboj pritličnega objekta skozi stanovanjski blok) in polkrožnih verand ni izpeljana povsem dosledno z izhodišči. Vsekakor pa je ta pozidava eden uspešnejših primerov novejših stanovanjske gradnje v Ljubljani.

Jure Sadar



**ARHITEKT: ALEŠ VODOPIVEC
TEHNIČNA OBDELAVA: SCT (MILOŠ HRASTELJ)
URBANIZEM: MITJA JERNEJEC**



od natečajnih predlogov do kraja rešena. Najboljša rešitev se ji zdi tista, ki predlaga vključitev dvorišča sosednje stavbe (Gospodarske 7), saj omogoča razmeroma ugodno obračanje (krožni promet), hkrati pa odpira povezavo Gosposvetske mimo župnišča v park (Gradis). Drugi dve rešitvi po mnenju komisije nista izvedljivi, oziroma sta precej problematični. (Krog je predlagal parkiranje v kleti pod dvoriščem, samo za osebna vozila in kombije, FAGG pa parkiranje in dovoz med stebrički – na rastru 5x5 metrov – ki nosijo streho.)

Vertikalna komunikacija, oziroma povezava trgovine s prometom je najboljša pri rešitvi projektantov Gradisa, dobra pri rešitvi načrtovalcev s FAGG, slabša pa v rešitvi studia Krog zaradi zamika v nivojih in napeljave dvigala na vmesni podest. Prav nobena predlaganih rešitev pa ni do kraja domišljena. Delovanje javnega programa objekta je zagotovljeno le v času, ko trgovina obratuje. V nasprotnem primeru nastane težava pri dostopu do javnega programa. Prav tako komisija meni, da niso jasno razmejene poti kupcev, interni promet in promet poslovnih strank. Zato priporoča investitorju, da v nadaljnjem načrtovanju posveti temu vprašanju posebno pozornost. Vsi natečajni osnutki ohranjajo motiv povezave obeh glavnih objektov Semenarne prek mostovža v zgornjem nadstropju, ter ga izrabljajo za smiselno, optično mikavno prvino v prostoru med zgradbama.

Glede namestitve manjšega trgovskega lokala komisija meni, da je dober predlog projektantov Gradisa, ki zaključuje objekt proti župnišču s posebnim in oblikovno bogatim prizidkom. Rešitev je še posebno utemeljena z novo potjo mimo župnišča, ki jo uvaja predlog. Pač pa isti načrt predvideva paviljon ob vhodu v Semenarno (med glavnima objektoma), kar je sicer duhovita zamisel, a nima funkcionalnega opravičila.

4. Arhitektura

Komisija je pri presoji oblikovnih vrednosti predloženih natečajnih osnutkov izhajala iz spoznanja, da je potrebno vzpostaviti prostorski dialog med kvalitetnimi zgradbami onkraj parka in prizidkom Semenarne. Zaradi slepih fasad tega prizidka dialoga doslej ni moglo biti. To izhodišče pa ima za logično posledico izbiro rešitve, ki to dejstvo upošteva. Komisija meni, da se mora prizidek odpreti proti parku in mestu na način različnega arhitekturnega nagovora. V tem pogledu sta se izkazala za ustrežnejša predloga Gradisa in FAGG, ker poudarjata tisto fasado prizidka, ki se obrača k mestu. Tretji predlog obdeluje obe fasadi prizidka enakovredno. V tehtanju med prvima dvema rešitvama se je komisija odločila za Gradisov predlog. Ta fasado prizidka preureja z vsajenim traktom, ki se osno razvije in osredotoči poglede vzdolž centralne osi. Ob tem

predlog vsebuje še program za stekleno steno osrednje fasade (zimski vrt). Drugi predlog (FAGG) se do mesta vede nevtrarno. V stekleno fasado, za katero pa ni programa, bi se zgoj lovili odsevi iz okolice. Hkrati pa bi takšna fasada včasih povzročala nezaželjene učinke tople grede. Tretji načrt v celoti prekrije obstoječi prizidek Semenarne na način, ki se zdi komisiji težko uresničljiv. Pač pa je šibkejši del vseh treh načrtov obdelava fasade proti župnišču.

Komisija se je na podlagi tehtanja vseh prvin presoje odločila, da priporoči izvedbo predloga projektantov Gradisa, zaradi boljše rešenega funkcionalnega programa in primernejšega pristopa k reševanju oblikovnih problemov arhitekture. Komisija je še menila, da je treba priporočena projektanta Gradisa opozoriti na vprašanje drevoreda ob Puharjevi ulici, ki iz navedenih razlogov ni priporočljiv in na vprašanje funkcioniranja načrtovane fasade, ki se zdi komisiji nedoločeno, posebej v povezavi s parkom. Kot splošno vodilo v oblikovanju ulične fronte ob Gosposvetski cesti pa komisija opozarja na kvalitetni predlog načrtovalcev studia Krog.

5. Priporočila investitorju

Komisija sodi, da je nujno ponovno natančno preučiti prometno ureditev kompleksa Semenarne (zunanji promet, dovozi, dostopi, notranje poti uslužbencev, strank, po-

slovnih strank). S funkcionalnega vidika je treba preveriti in doreči funkcijo vhodnega paviljona izbranega projekta. Komisija predlaga investitorju v razmislek ozelenitev fasade proti Leninovemu parku, torej notranjo zazelenitev v obliki zimskega vrta skozi dve etaži in zunanjo zimzeleno na fasadi proti župnišču. Pritličje fasade proti Leninovemu parku naj bo povezano s parkom kot nadaljevanjem dejavnosti, zlasti v pomladnih in poletnih mesecih. V nadaljnjem projektiranju naj avtor posveti posebno skrb oblikovanju te fasade prav zaradi občutljivosti lokacije v kontekstu najboljšega, kar so dala Ljubljani funkcionalistična trideseta leta.

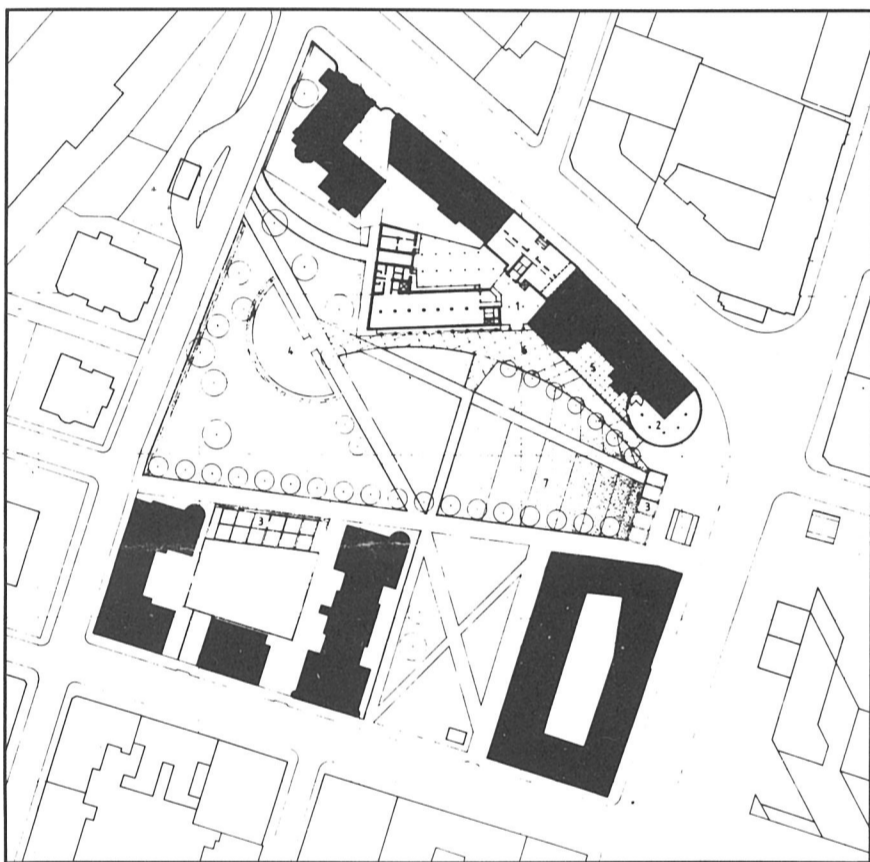
Komisija priporoča investitorju, da seznaní javnost z rezultati natečaja. Posebej naj povabi predstavnike mesta in jih opozori na pomembne nove možnosti v razvoju celotnega kompleksa zgradb ob Gosposvetski cesti z odpiranjem proti Leninovemu parku. Semenarnini razvojni načrti so prvi pomemben korak v tej smeri.

STROKOVNA KOMISIJA:

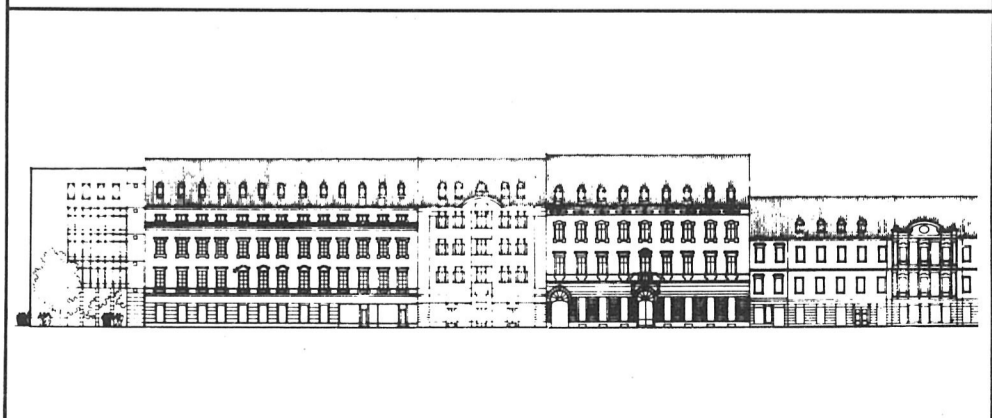
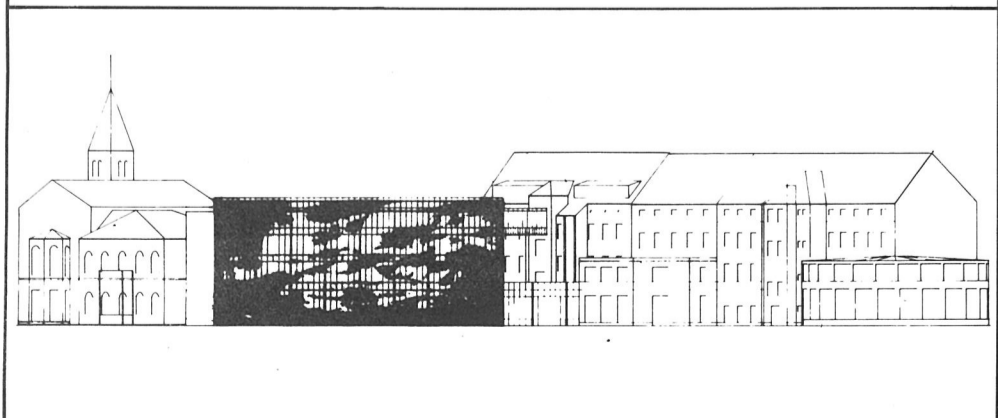
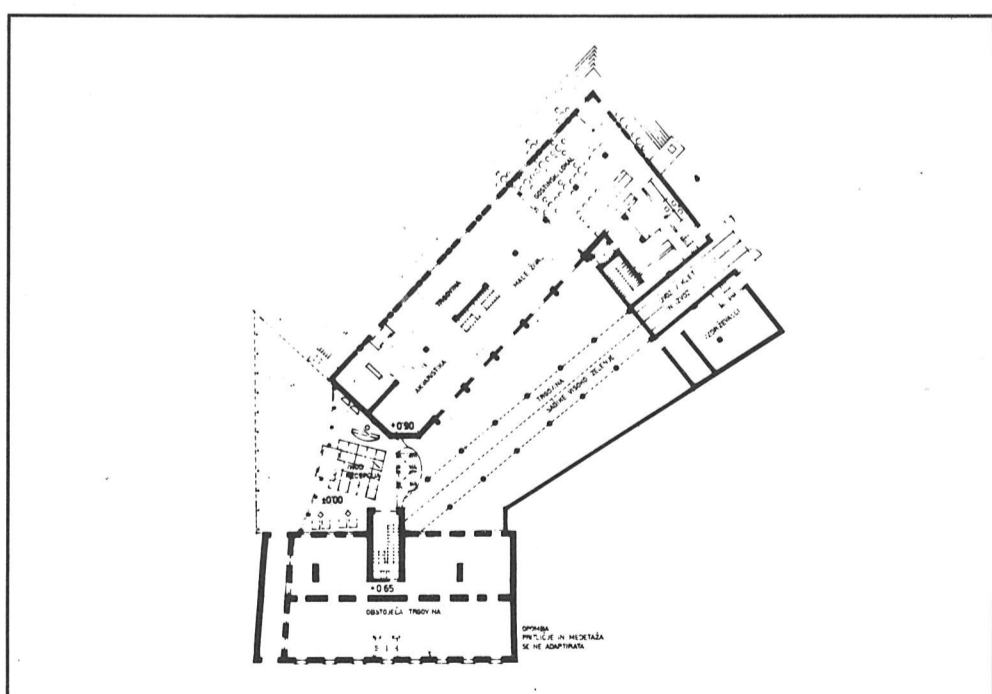
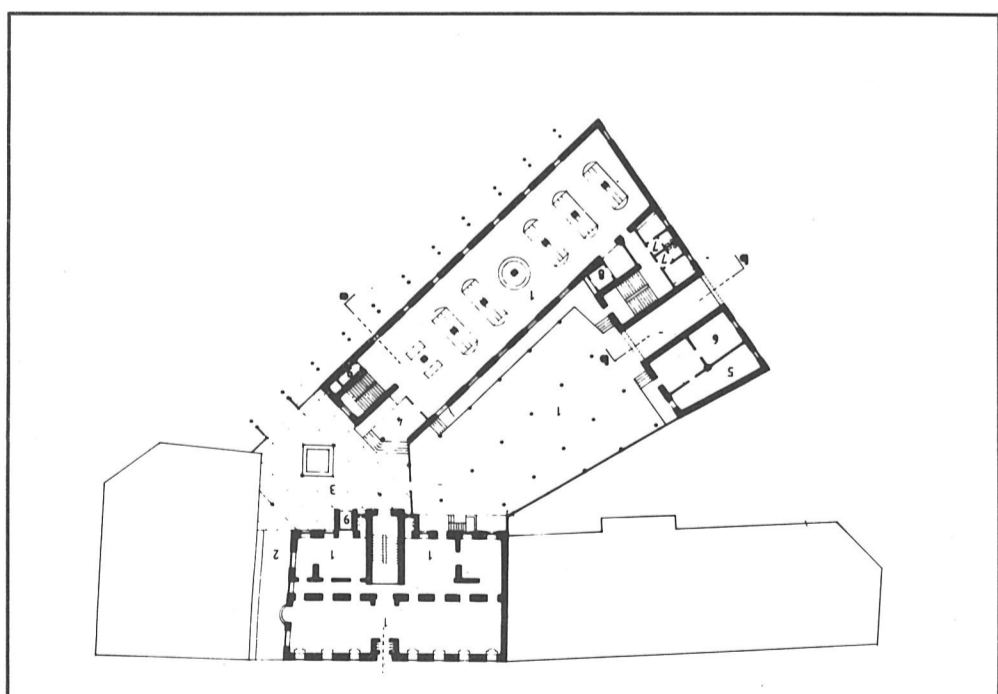
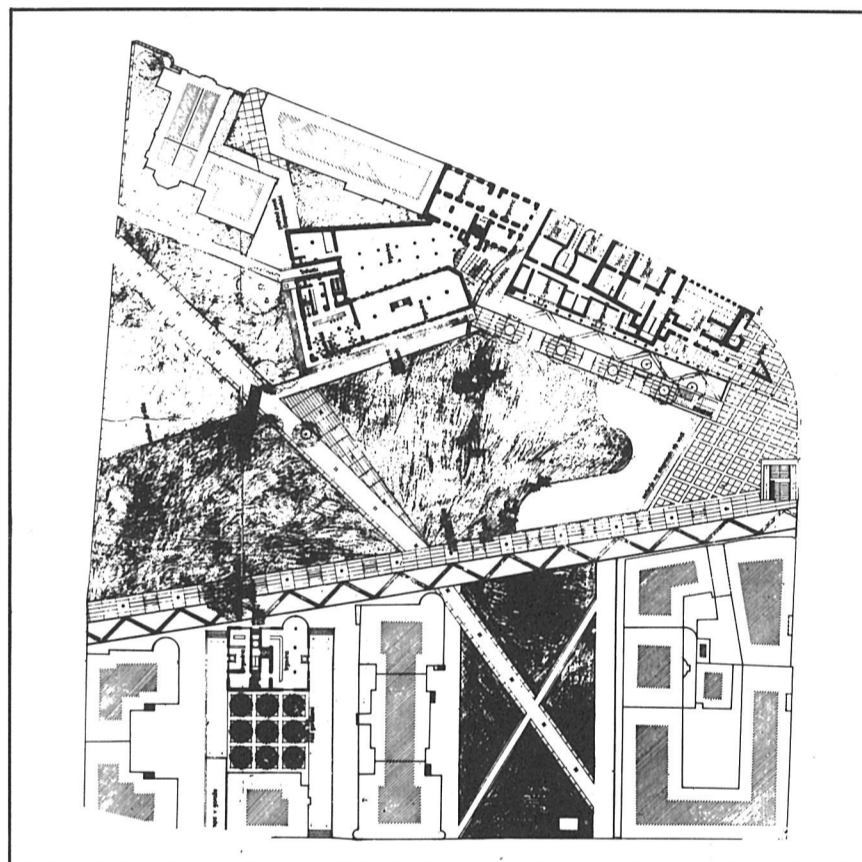
- Dr. Peter Krečič
- ing. Savin Sever
- ing. Jurij Lenart
- ing. Tomaž Souvar
- ing. Vida Čotar

Ljubljana, 5. 1. 1989

FAGG
JANEZ KOŽELJ
TATJANA RAHOVSKY



KROG
ANDREJ MLAKAR:



NATEČAJ ZA VSTOPNO ZGRADBO KARAVANŠKEGA PREDORA

Ocenjevalna komisija v sestavi:

Univ. prof. dr. Stanko Kristl, D.I.A., Janez Lajovic, D.I.A., Tone Marinko, D.I.G., Miran Marussig, D.I.G., Tomaž Medvešek, D.I.A., univ. prof. Dušan Ogrin, D.I.A., se je v dneh od 14. do 24. 11. 1988 sestala na štirih sejah.

Na prvi seji je komisija pregledala vse prispеле elaborate in ugotovila, da vsi ustrezajo razpisnim pogojem. Dogovorila se je za izhodiščna ocenjevanja, ki so tale:

- oblikovna zasnova,
- simbolično delovanje objekta,
- včlenjenost v prostor,
- funkcionalno tehnološka dodelanost,
- trajnost in možnost vzdrževanja.

Po prvem pregledu elaboratov se je izkazalo:

- da je natečaj v celoti uspel, ker je sleherni predlog dal temeljito, izvirno in zanimivo rešitev,
- da so natečajniki obdelali vrsto različnih možnosti za rešitev naloge, s čimer se je ra-

zumevanje postavljenega problema bistveno poglobilo,

- da bi za celotni vstopni kompleks na to, kako se vključi lahko našli še ustrežnejšo rešitev, zlasti glede v krajinski prostor, ko bi se natečaja lotili pred izvedbo obširnih zemeljskih del in pred fiksiranjem mikroklimatske vstopne zgradbe v odnosu do brežine za njo. V sedanjih situaciji je bilo reševanje te naloge znatno oteženo.

Komisija je temeljito razčlenila vse elaborate, preučila njihova poročila in po dolgih razpravah ugotovila, da se zgoraj navedenim merilom najbolj približujeta elaborata arh. Savila Severja in arh. Vojteha Ravnikarja.

Predlog arh. Severja združuje vse funkcije - od začetka adaptacijske cone do vrha izpušnega kanala - v enotne stavne in dinamične strnjene, dinamične zasnove, ki v veliki meri izžareva značaj cestnega objekta. Ker njegovo oblikovanje sledi tehnološki vsebini, se slabše vrašča v okoliški prostor, saj izstopa kot zelo velika betonska gmota z vrsto likovnih neuskklajenosti.

Izstopajoča značilnost projekta arh. Vojteha Ravnikarja je učinkovita ločitev vsebine. Vstopni del pomeni v smislu prostorskega oblikovanja dematerializacijo njegovega tehniškega značaja, s čimer je dosežena visoka stopnja zlitja s krajinskim značajem ožje in širše okolice. Ta poseg je po eni strani zmanjšal vidnost stavbne gmote, po drugi pa s tem, da je objekte strojnice zlijal z ozadjem, dosegel še nadaljnje vizualno zmanjšanje celotnega vstopnega kompleksa.

Uspešna je tudi oblikovna zasnova vodoravnih členitve celote, ki se začne v platoju nad vstopnimi odprtinami in se v obliki teras prenaša na piramidalna objekta obeh strojnice in na fasado vmes ležeče servisne stavbe.

Po mnenju investitorja ni sprejemljiva nakazana rešitev, da bi zasipali že odkopano brežino za vstopnimi objekti, saj bi to pomenilo prevelike stroške. Piramidalna zasnova strojnice pa ne daje dovolj možnosti, da bi vgradili tehnološki sklop za zajem zraka z glušniki.

Ocenjevalna komisija je ob sodelovanju tehnologa dolgo pretehtavala oba elaborata, saj je imel eden očitne oblikovne, drugi pa tehnično izvedbene prednosti. Odločila se je za predlog, da razpisovalec nadaljnje delo v celoti poveri arhitektu Severju, ki pa naj upošteva nekatere pozitivno ocenjene pravne v zasnovi arh. V. Ravnikarja, zlasti vključitev adaptacijske cone v brežino s tem, da se jo z obeh strani zasuje in terasa nad njo zazeleni in da se čelna fasada vmesnega servisnega objekta prilagodi naklonu in obdelavi brežine. Nasploh pa bi morali težiti k čim večjemu vizualnemu zmanjšanju celotnega objekta s tem, da se ga čim bolj zasuje z nasipi in obsadi.

Člani ocenjevalne komisije:

Univ. prof. dr. Stanko Kristl, D.I.A.

Janez Lajovic, D.I.A.

Tone Marinko, D.I.G.

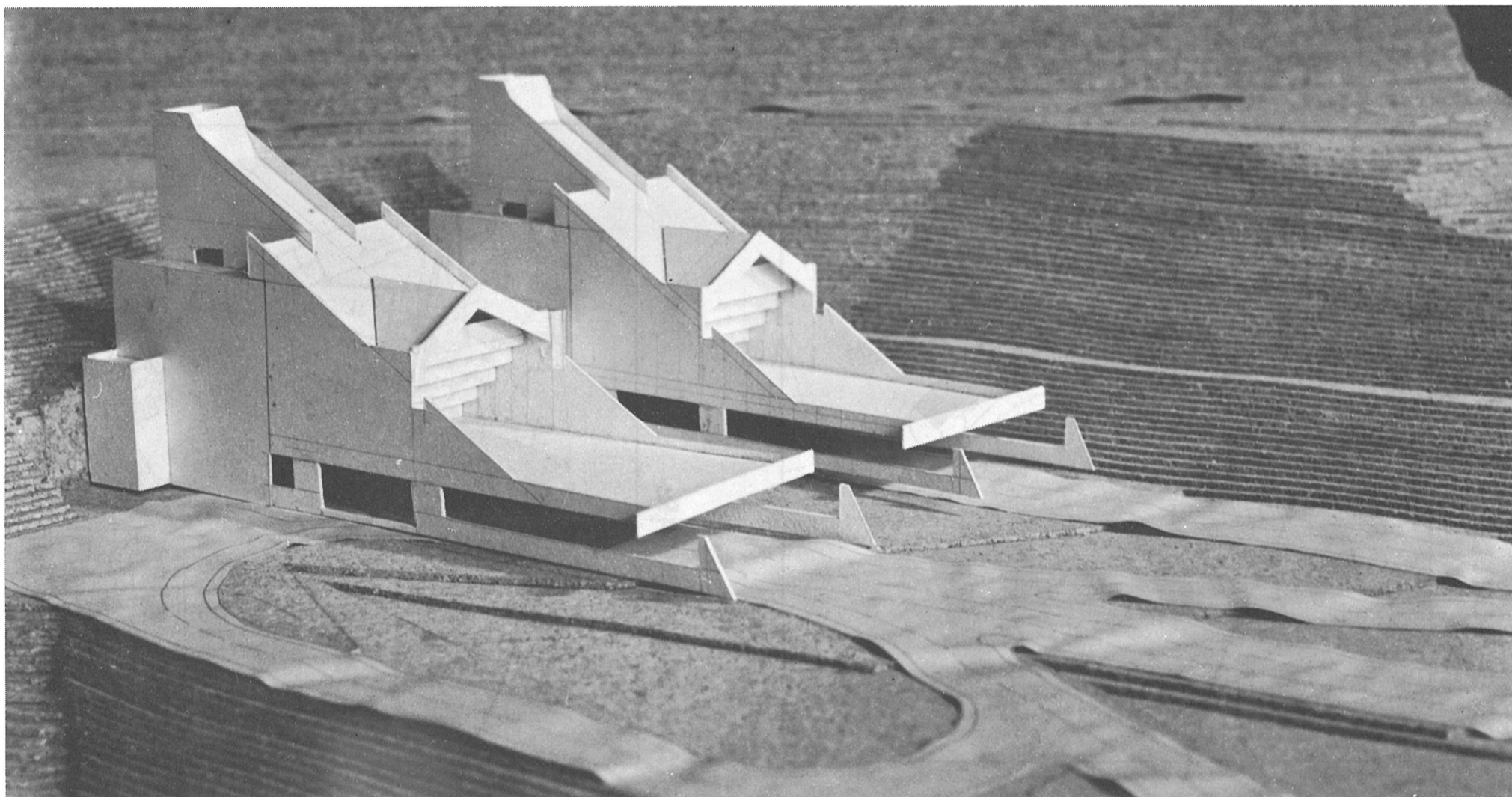
Miran Marussig, D.I.G.

Tomaž Medvešek, D.I.A.

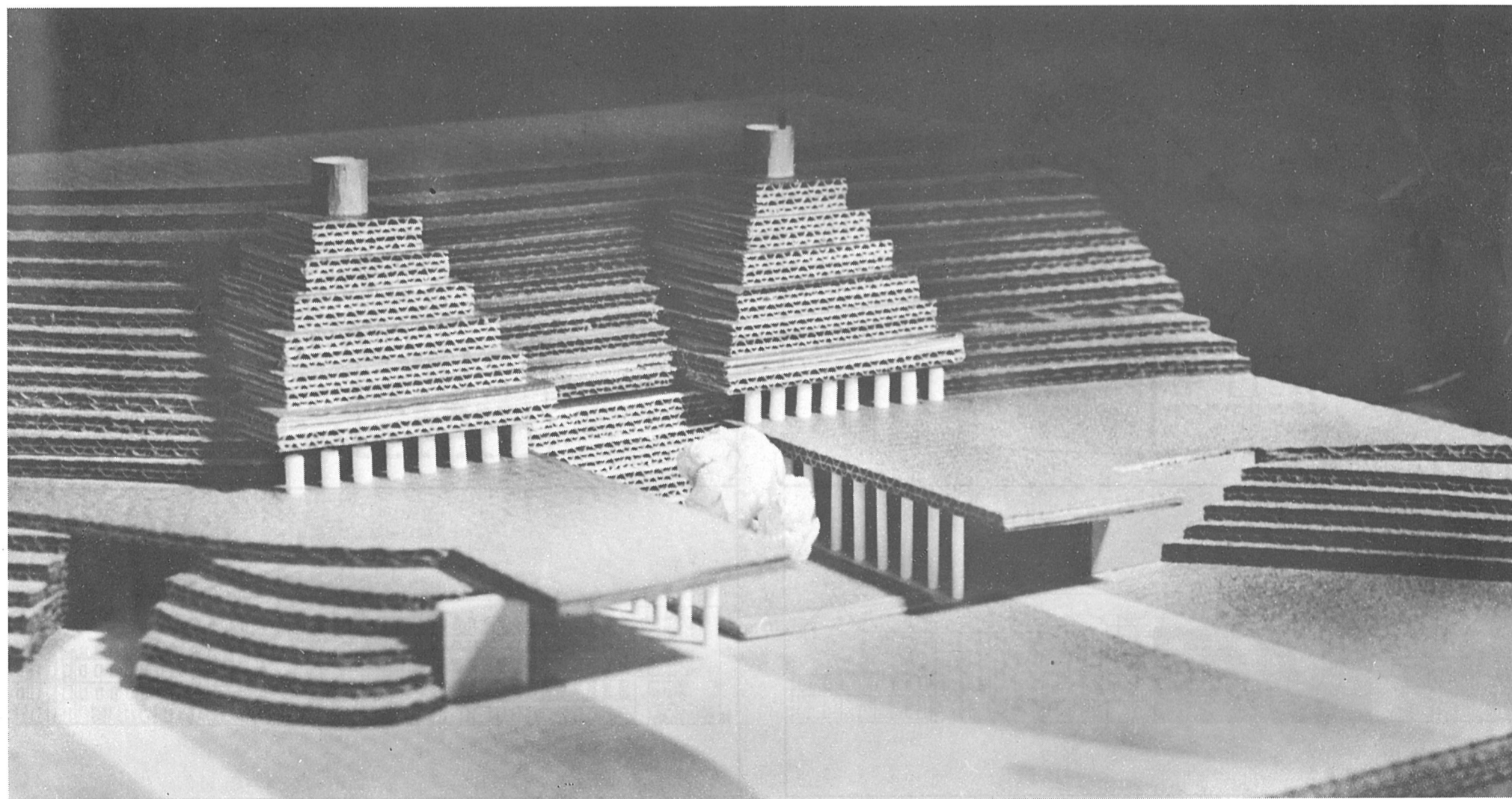
univ. prof. Dušan Ogrin, D.I.A.

Ljubljana, 25. 11. 1988

AVTOR: SAVIN SEVER

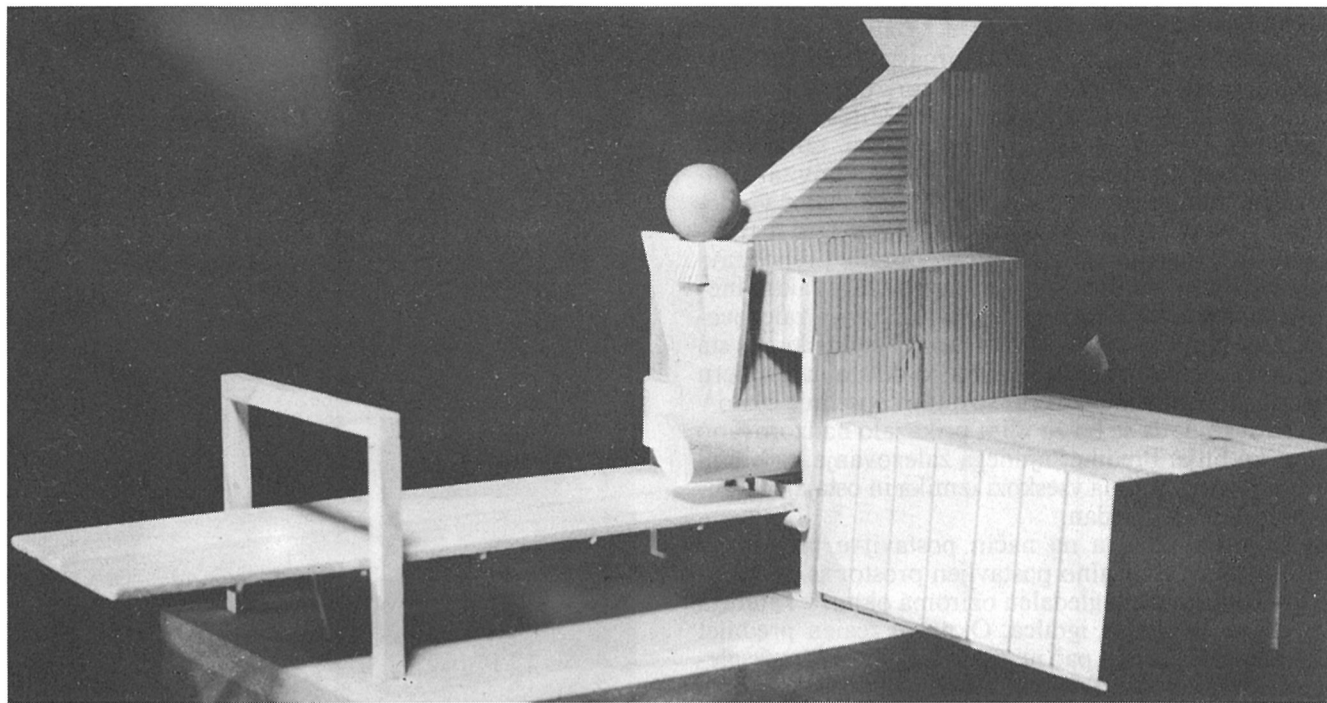


AVTOR: VOJTEH RAVNIKAR



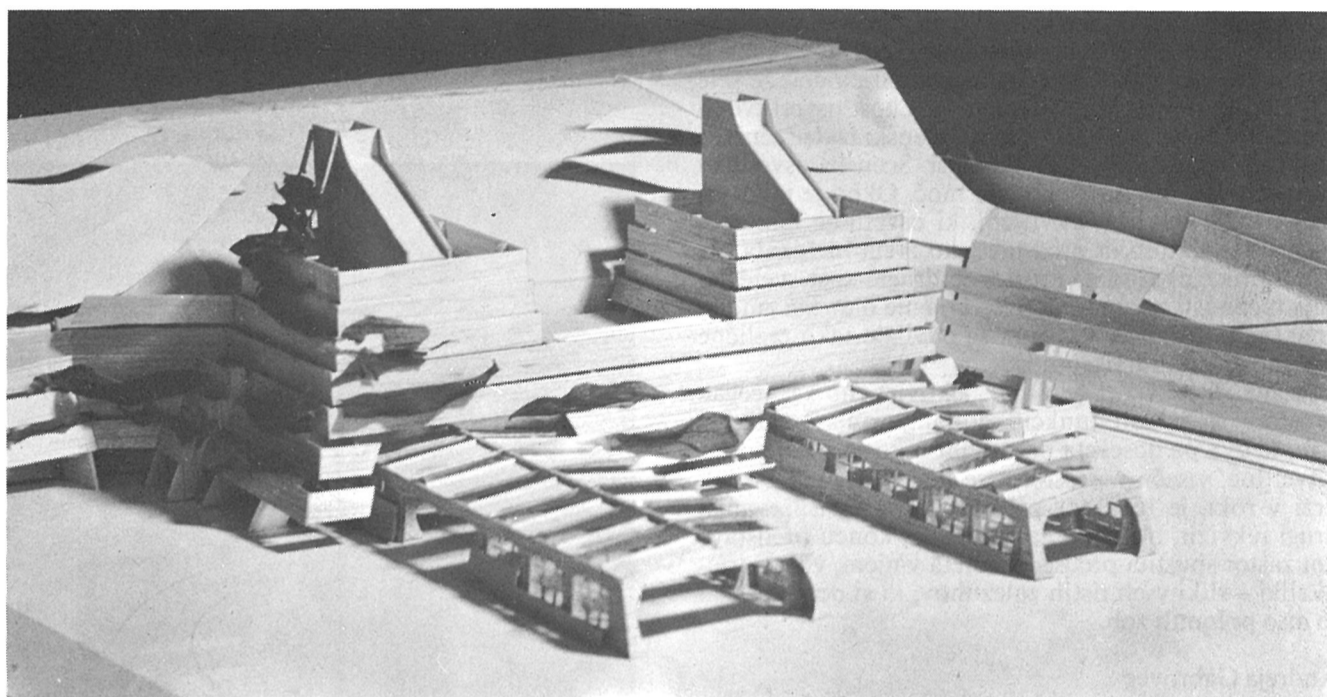
AVTOR:
MATJAŽ ACCETTO

Projekt – v nasprotju z vsemi ostalimi predlogi – kot svoje izhodišče v celoti sprejema obliko in velikost vseh potrebnih tehničnih volumnov in jih niti najmanj ne skuša skrivati ali preoblačiti, temveč jih le z obdelavo fasad z elementi, ki spominjajo na klasične arhitekturne člene, preoblikuje v dobro zapomljivo likovno telo. Posebej je treba pohvaliti vpeljavo simbolnega portala, ki kot funkcionalno nujna podpora strehe adaptacijske cone le-to veže z glavno zgradbo v zaskroženo celoto. (Vprašanje je, ali bi bila ta enako uspešna tudi potem, ko bi jo s strani – vsaj deloma – zaprli, da bi lahko funkcionirala kot adaptacijska cona). Vprašljiva je tudi predlagana izbira materiala fasad, tako glede svoje sporočilne vrednosti, kot tudi trajnosti.



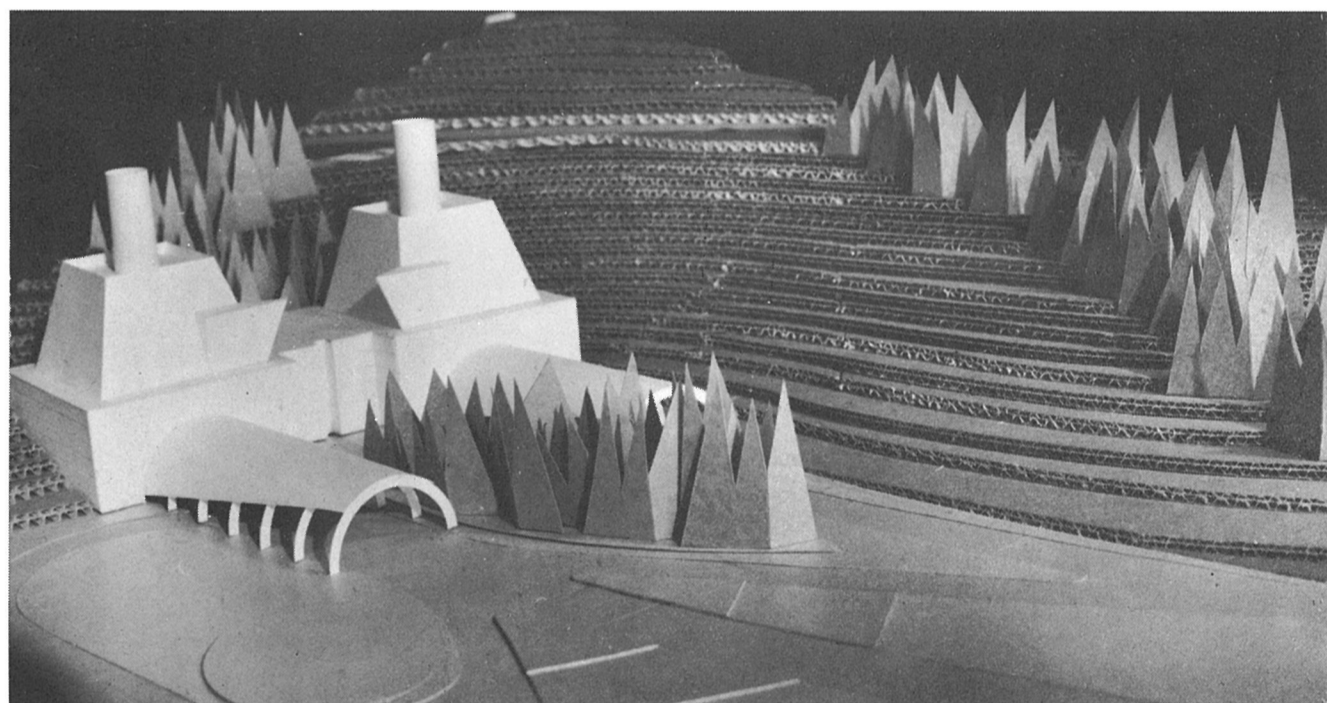
AVTORJI:
MIRKO KAJZELJ
HERBERT KONČAN
METKA ERJAVEC

Osnovni cilj projekta je skriti celotno stavbno maso strojnice in servisnega objekta pod preprogo zelenja. To skuša doseči s terasiranjem vseh vertikalnih ploskev naštetih objektov, pri tem pa dosledno upošteva znane tehnične zahteve. Tersasto oblikuje tudi obstoječo brežino, vendar s tem, zlasti južno od portala, po nepotrebnem zelo povečuje stroške, z geometriziranjem okolice pa ustvarja dokaj tog vtis celotne zasnove. Iz sicer zelo enotnega motiva na eni strani izstopa izpušni kanal, ki brez oblikovne refleksije sledi tehnični predlogi, na drugi strani pa objekta vstopne in izstopne adaptacijske cone. Ta dva sta zasnovana tako, da bi večji del dneva adaptacijo oči na različno jakost svetlobe dosegali brez uporabe svetilk, vendar imajo stavbni členi preveč heterogen likovni jezik in kot celota nikakor ne delujejo izenačeno.



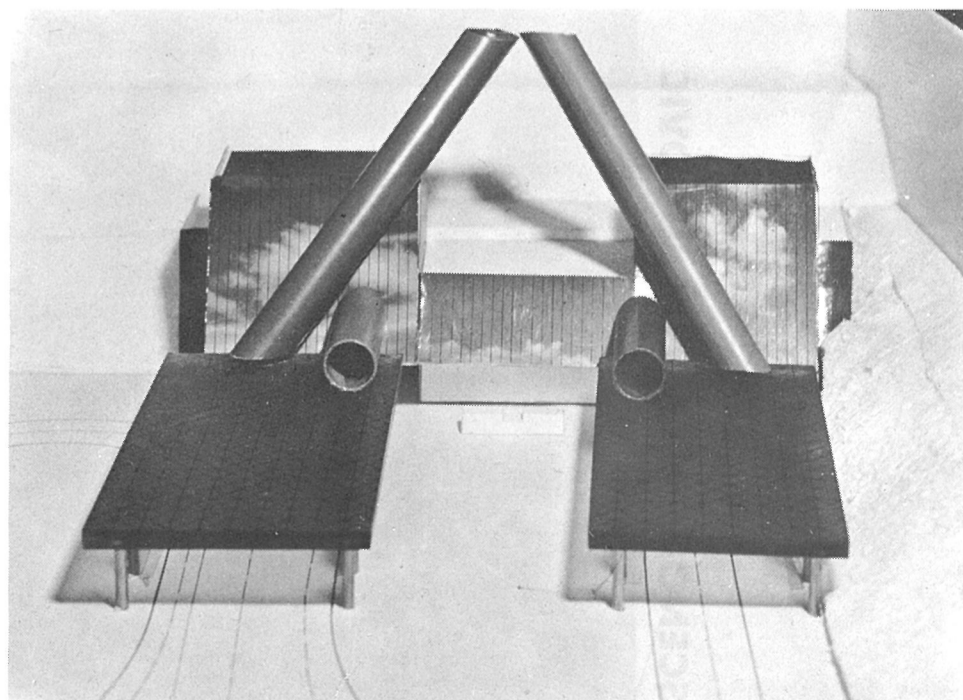
AVTOR:
JANEZ KOŽELJ
SODELAVCI:
JURE SADAR
POLONA ŠUŠTERŠIČ
ARNE VEHOVAR

Avtor postavlja na meji med cesto in goro arhitekturni objekt, ki naj bi spominjal na arhetip hiše. Predložena zasnova pa nas prej spominja na plavž, veliko peč itd., skratka na vrsto simbolov, ki so sicer razpoznavni in pomenljivi, s funkcijo portala pa nimajo nič skupnega. Vprašljiva je tudi obdelava adaptacijske cone in obeh kanalov kot tehničnih delov stavbe v nerjavečih materialih. Delovali bi naj kot zavestno nasprotje glavnemu volumnu zgradbe, vendar je to za marsikoga v neskladju z omenjenim izhodiščem. Poleg tega je vsak od elementov iz svojega likovnega sveta.



AVTOR:
GREGA KOŠAK
SODELAVCI:
BOJANA BIZJAK
MARJETA BRENK
KAROLINA KNAVS

Predlog je osnovan tako, da v pogledu z avtoceste glavna in servisna stavba nista vidni. Zamenja ju odsev oblakov v širokem zrcalu iz refleksno kaljenega stekla, nad katerim se poševno pneta obe izpušni cevi, oblečeni v modro oziroma rdečo trapezno pločevino. Literarni simbolizem obeh cevi kot temeljna oblikovna misel zasnove deluje izrazito grafično. Ker bo med prvo in drugo fazo izgradnje minilo več deset let, je sporočilnost znaka nečitljiva. Steklena streha in adaptacijska objekta so oblikovani na izrazito mestni način. Kljub zelo kvalitetnim oblikovnim in tehničnim prvinam dvomimo, da sodijo v dano krajinsko in avtocestno okolje.



ZALEZUJOČ GODOTA

Na odru Male drame je 17. februarja 1989 doživela svojo premiero nova Jančarjeva uprizoritev z naslovom Zalezujoč Godota v scenografiji Miloša Jugoviča. Predstava je nadvse mikavna, predvsem zaradi zelo kvalitetnega dramskega besedila, ki je duhovita parafraza znamenite igre Samuela Becketta Čakajoč Godota in avtorska replika nanjo. Le-ta dvigne igro nad časovno in krajevno opredeljenost, ohrani prepoznavnost v današnjem času in ji daje s tem pečat aktualnosti. Znana situacija čakanja je preobrnjena v zalezovanje, absolutna statika v dinamiko. Osrednji osebi sta poklicna ogleduha Franc in Jožef, ki delata na primeru Godot. Iz stanovanja ves čas strmita v sosednje okno v pričakovanju, da se bo za njim prikazalo nadzorovano človeško bitje. Predmet njunega zalezovanja, ta nikoli videni Godot, se jima vseskozi izmika in ostaja do konca predstave neugledan.

Scena je oblikovana na način postavitve prostora v prostor. Nov, centralno postavljen prostor se perspektivno odpira proti gledalcu oziroma oknu, v katerega ves čas zreta glavna igralca. Okno ni realen predmet tega prostora, ker ga pač ne more biti, če je tam že gledalec. Gre samo za fikcijo tega okna, tako kot je fikcija sam Godot.

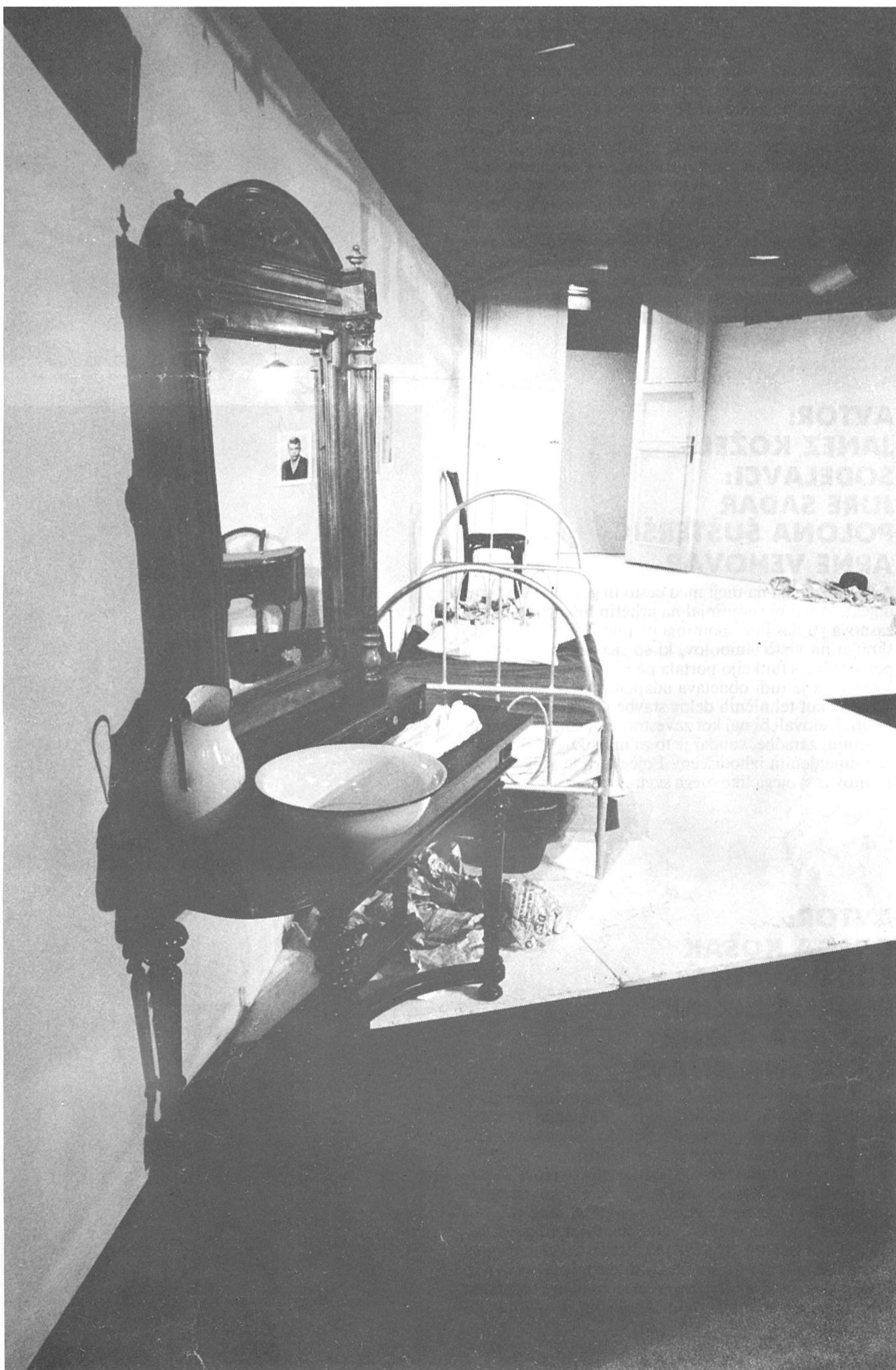
Scenska slika govori svoj, vizualni jezik in dobi pomen šele s tehniko svetlobne kompozicije, katera jo vzdigne na nivo scenografske kompozicije (osvetlitev scensko postavitve oživlja). Svoj popoln pomen pa doseže šele z igralci in njihov igro. Menjata se jakost osvetlitve in svetlobne barve in s tem ne samo scenski izgled temveč tudi njegova dramaturška napetost. Scenska osvetlitev ima tu veliko transformirajočo moč. Okno je tako rumena luč z modrim okvirjem, ki osvetljuje igralca v vseh tistih trenutkih predstave, ko zreta in čakata, da se bo prikazal Godot. Prostor je drugič spet svetel in daje možnosti za zmeraj nove variacije njunega zmeraj enakega položaja, v katerem se odvijajo tako različne smešnosti kot tudi okrutnosti.

Oprema in rekviziti tega perspektivistično »zročega« prostora so v goli funkciji dopolnjevanja igralčeve, igre, le dva pa dosežeta domiselni nivo scenske postavitve: luč, viseča v prostoru, se lahko povleče do tal, drži v roki, je reflektor pri okrutni igri zasliševanja; drugi rekvizit, okvir, ki ga igralca na koncu predstave kot zastor spustita predse, ostaneta v njem, v uokvirjeni sliki – sliki vseh tistih zalezuhov, ki si do danes žal še niso polomili zob.

Andreja Gabrovec



SCENOGRAFIJA



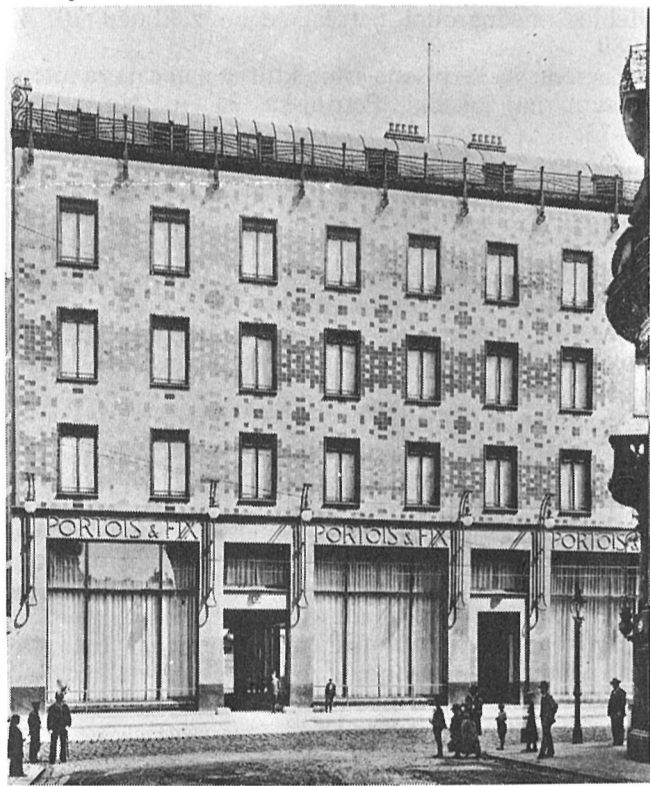
SCENOGRAF: MILOŠ JUGOVIČ

gradiranim videzom, prej sive cone kot integralni del središča Ljubljane.

Nenazadnje je potrebno omeniti še Fabianijev neverjetno obsežen opus zgrajenih arhitektur. Pri tem je opazna značilnost (v primerjavi s Plečnikom), da Fabiani skoraj nima nerealiziranih projektov. Očitno ni imel problemov s pridobivanjem naročil, saj je v svojem najproduktivnejšem obdobju vodil sam ali s svojimi sodelavci tudi po več projektov hkrati in na različnih koncih Avstroogrške monarhije. Njegov pristop k delu, način življenja in posledice, ki so iz tega izšle, v katalogu lepo opiše prof. Edvard Ravnikar: »Ta način življenja je v njegov posel nujno vnašal improvizacijo, sicer širokega zamaha pri tem pa je sprejemal vse našete površnosti in nedodolnosti, svoje in svojih sodelavcev.«



Omenjena improvizacija, izredno poznavanje arhitekturne zgodovine in teorije, kakor tudi njegov duh, vedno odprt za nova iskanja in s pogledom v prihodnost, pogojujejo še eno ključno značilnost, opazno pri pregledu njegovega opusa. Če se tudi tu opremo na primerjavo s Plečnikom, za katerega je značilna prepoznavnost, ki izhaja iz njegovega povsem izoblikovanega formalnega arhitekturnega sloga, je v nasprotju z njim Fabianijeva arhitektura slogovno težje razpoznavna. Samo če primerjamo hiše Portois & Fix (1900), Artaria (1901) in Reis (1902), ki so nastale v istem mestu in v kratkih časovnih razmakih, je z razlikami med njimi ta trditev lahko dokazljiva. Še večji odmik od njih predstavlja kasneje (1910) zgrajena Urania na Dunaju.



Posebne pozornosti je seveda vredna prva, palača Portois & Fix, ki predstavlja izredno secesijsko delo v duhu prihajajočega stoletja. Enoten, močno zasteklen podstavek nosi osrednji del fasade, ki daje vtis bleščeče, z geometrijskim barvnim vzorcem dekorirane tkanine, predre z enakomernim rastrom identičnih okenskih odprtih. Namesto venca se pojavi stilizirana kovinska ograja in nad njo umaknjena, banjasta bakrena streha. Pri tem, po mojem mnenju najpomembnejšem Fabianijevem arhitekturnem delu, se mi vsiljuje primerjava z Zacherlovo hišo Jožefa Plečnika v dunajskem prvem okraju, ki je nastajala skoraj v istem času (1900–1905) in ki podobno predstavlja znanilko novih časov v arhitekturi. Železobetonska gradnja in pozornost, posvečena izboru gradiva za fasadno oblogo ter izumiteljski način, kako je pritrjena, kakor tudi za takratni čas ne navadno prečiščen izgled. Kot zanimivost naj omenim, da je v eni od Plečnikovih variant fasade (1903) kot obloga nastopala tudi keramika, kakor pri palači Portois & Fix.

Za zaključek naj rečemo, da ostaja Ljubljana večni dolžnik arhitektu, ki ji je s svojim delom dal neizbrisljiv pečat. Z grenkobo opazujemo njegove stavbe, ki so povečini v slabem stanju, nepopravljivo uničeno prtiličje ene najlepših ljubljanskih stavb, Hribarjeve hiše na Ajdovščini. Z nostalgijo se spominjamo originalne ureditve bivšega Slovenskega trga, danes popolnoma spremenjenega Marxovega trga, ter porušenega Jakopičevega paviljona v Tivoliju.

Peter Pahor

RAZSTAVA SODOBNA JAPONSKA ARHITEKTURA

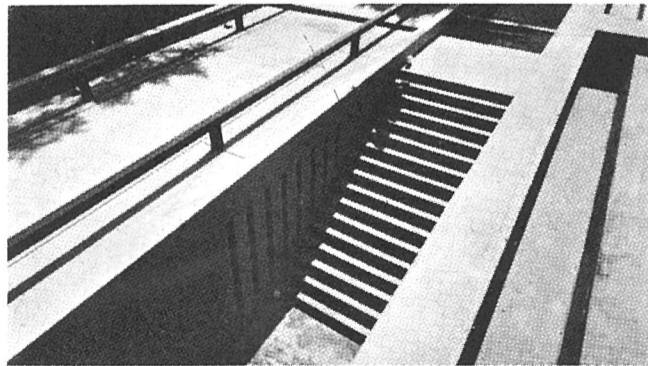
Nekako zadnjih deset let se japonska sodobna arhitektura oddaljuje od meja modernistične arhitekture in njenega prepričanja v prvenstvo proizvodnje in tehnologije, ter se sedaj razvija na zelo pluralističen način. Ta razstava sodobne japonske arhitekture dokumentira njeno razvojno pot od začetka tega obdobja spreminjajočih se arhitekturnih zgledov. Je dokument o tem, kako je širom sveta nastopila doba, v kateri arhitekturna gibanja, ki si prizadevajo za mednarodno poenotenje, propadajo in v kateri veljajo mednarodne in regionalne kvalitete za enakovredne. Pričujoča razstava predstavlja sodobno arhitekturo Japonske, naroda, ki zavzema le majhen kotiček zemeljske oble, vendar ne s predstavitev določenih arhitektov, ki so uvedli splošno veljavne modele, temveč s pogledom na celotno podobo in njene zelo raznovrstne tendence. Kakršnakoli že je smisel takega pristopa, zagotovo je povezan z ozračjem dobe, v kateri živimo.

Japonski arhitekti hitro dobivajo informacije o vodilnih novih idejah in projektih, ki se pojavljajo na raznih koncih sveta. Takšne ideje in zamisli se hitro odražajo v njihovem delu. Čeprav je direktna komunikacija s katerikoli delom sveta sedaj relativno preprosta zadeva, pa so vendar še vedno močno opazni sledovi tistega časa, v katerem so se zaradi geografsko izolirane lege Japonske izmenjave pojavljale le s prenosom informacij. Okrog leta 1970, leta Svetovne razstave na Japonskem, se je pričelo japonsko arhitekturno življenje izvijati iz svoje običajne pasivnosti ter delovati kot aktivna baza za prenašanje informacij in idej zunanjemu svetu. To je označevalo prehod v obdobje, v katerem so japonski arhitekti začeli sodelovati s kolegi iz drugih koncev sveta, z njimi so delili ideje, sprejemali njihov vpliv in vplivali nanje; skupaj so delali na projektih. Japonska arhitektura se je tako znebila svojih geografskih preprek in je zares postala sodobna na mednarodni ravni.

Družbene razmere so dandanes na Japonskem zelo ugodne za realiziranje arhitekturnih projektov najvišje kakovosti. To pa ne le zaradi dostopnosti napredne tehnologije in mehanizacije, temveč tudi zato, ker ima Japonska še vedno rokodelce, sposobne za tista ročna dela, ki jih s stroji ni možno izvesti.

To je neobhoden pogoj za izražanje kreativnosti v projektu. Poleg teh družbenih razmer ima Japonska tudi svojevrstne naravne pogoje in tradicionalno kulturo. Zelo znana je japonska tradicija arhitekture v lesu, kot se kaže v svetišču Ise ali v palači Katsura. Vseeno pa bi bilo napačno sklepati, da sodobni japonski arhitekti obvezno upoštevajo to tradicijo pri snovanju svojih projektov. Danes ni nekritičnega povratka k naravi ali k tradicionalni kulturi in le malo je verjetno, da bi se pojavil v bodoče. Kljub temu pa ne gre zanikati, da odklon od modernega prepričanja v prvenstvo proizvodnje in tehnologije spremlja čedalje močnejša tendenca po ponovni ocenitvi vrednot narave in tradicionalne kulture. Predvsem od začetka osemdesetih let dalje postaja na različnih arhitekturnih področjih čedalje bolj vsakdanje spogledovanje z zgodovino in naravo in navajanje iz njiju, narašča pa tudi zanimanje za izrazito japonske pojave onstran obzorij moderne dobe.

Kot osnova za klasifikacijo je bilo pri tej razstavi uporabljenih pet konceptov: struktura, prostor, forma, gradivo in ornament. To so univerzalni pojmi, ki tvorijo temelj arhitekture že vse od njenih začetkov, in torej v nobenem smislu ne pomenijo nove klasifikacije. Vendar pa v različnih obdobjih tem petim pojmom niso pripisovali enakega pomena. V zgodnji moderni arhitekturi, na primer, so bili posebej pomembni struktura, prostor in materiali, forma in ornament pa sta bila podcenjevana oziroma zavrnjena. V tisti arhitekturi sedemdesetih in osemdesetih let, ki je predstavljena na tej razstavi, vsekakor zavzema osrednje mesto pristop, ki temelji na formi, ponovno pa je dobil svojo vlogo tudi ornament. Te nove okoliščine pomenijo spodbudo, da se začenjajo struktura, prostor in gradivo razvi-



jati na zelo različne načine. Zgodovinski razvoj teh posameznih elementov bomo orisali kasneje. Razstava obsega skorajda celoten razpon dogajanj v sodobni japonski arhitekturi; dejstvo, da je ta klasifikacija obče uporabna, omogoča ljudem vsepovsod po svetu, da vsebino te razstave primerjajo z dogajanjem v svojih deželah.

Japonski inštitut za arhitekturo je leta 1986 praznoval svojo stoletnico. Inštitut, ki je bil ustanovljen leta 1886

s 26 člani, ima sedaj okrog 30.000 članov.

Pomembna posebnost arhitekturnega inštituta je ta, da njegovi člani delujejo na vseh področjih arhitekture. Vključeni so arhitekti, raziskovalci in pedagogi za specialna področja načrtovanja, strukture, opreme, materialov, preprečevanja nesreč, zgodovine, urbanistične ureditve in druga področja, upravitelji stavb, graditelji ter pisci in novinarji, ki se ukvarjajo z arhitekturnimi zadevami. Zveza vzdržuje tesne odnose z vsakim področjem specializacije in je osnova za mnogostranski razvoj japonske sodobne arhitekture.

Japonski inštitut za arhitekturo podeljuje tako priznanje za teoretične in praktične dosežke kot tudi nagrade za najbolj kvalitetne stavbe leta. Približno tretjina stavb, predstavljenih na tej razstavi, je prejela nagrado inštituta.

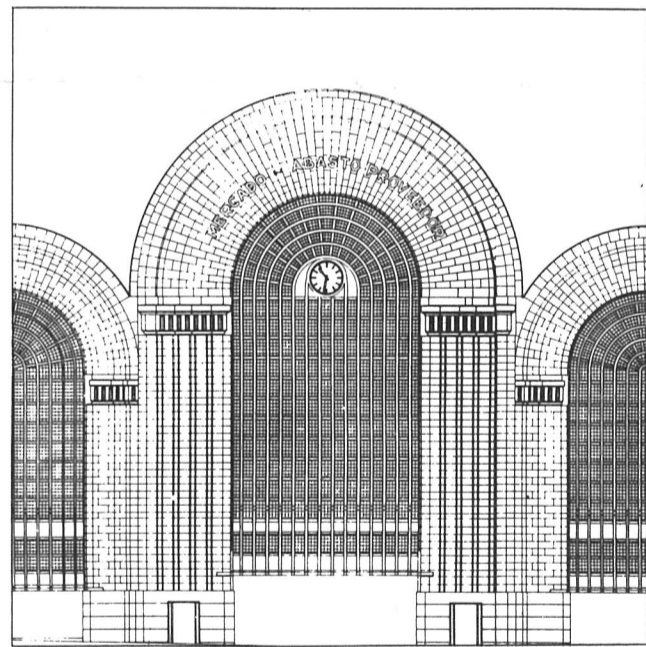
Japonska ustanova
Japonski inštitut za arhitekturo

RAZSTAVA ARHITEKT VIKTOR SULČIČ

Razstava del arhitekta Viktorja Sulčiča, ki je bila na okled v KIC Križanke februarja in marca 1989, je plod sistematičnega raziskovanja kulturne ustvarjalnosti na Slovenskem, v okviru Znanstvenega inštituta pri Filozofski fakulteti v Ljubljani. Sodelavka Inštituta, rojena Argentinka slovenskega rodu, Irena Mislej, je v okviru svoje doktorske disertacije preučevala delež slovenskih likovnih ustvarjalcev v oblikovanju argentinske kulture. Pri tem je posvetila posebno pozornost slovenskim arhitektom – graditeljem Buenos Airesa. Razstava, katalog in predstavljena študija so izsek iz avtoričine doktorske teme, ki prikazuje viške ustvarjalnega opusa arhitekta Viktorja Sulčiča, s katerim se je povzpел med vrhove slovenske ustvarjalnosti, kulturne, širše likovne in arhitekturne (N. Šumi v Predgovoru h katalogu).

Gradivo je razstavljeno v obliki fotografskih reprodukcij zgrajenih objektov, načrtov in člankov, med katerimi izstopajo tržnica Abasto v Buenos Airesu, cerkev Srca Jezusovega v San Justu in stadion Boca Jrs. v Buenos Airesu. Drzne inženirske rešitve monumentalnih zgradb so približane merilu človeka s skrbno oblikovanim detajlom, arhitekturnim vedenjem, tako značilnim za slovenske arhitekte.

Tržnica Abasto, zgrajena med leti 1930–1935, je skeltna petladijska konstrukcija, navznoter oblikovana v



skladu s funkcionalno tehnološkimi zahtevami tvorstnih objektov, navzven pa se s svojimi monumentalnimi arhitekturnimi elementi prilagaja značaju mestnega prostora, za katerega je postavljena.

Cerkev Srca Jezusovega iz leta 1941 preseneča z drzno dinamiko mas in ostrino, linij, združenih v impresivno kompozicijo, enakovredno najboljšim sodobnim skandinavskim arhitekturam.

Stadion Boca, zgrajen od 1942 do 1944, je veliki Sulčičev projekt, s katerim je arhitekt preizkusil možnosti, ki jih ponuja armirani beton. Posamezni nosilni elementi so oblikovani kot tradicionalni arhitekturni členi, ki govorijo v jeziku novega materiala. Izvirnost v detajlu ni ponovljena v zgradbi kot celoti, saj zgradba preveč poenostavljeno citira italijanske racionaliste iz let pred drugo svetovno vojno.

Velikost, značaj in lokacija omenjenih zgradb dokazujejo, da se je arhitekt Viktor Sulčič uspešno vključil v tuj družbeno kulturni kontekst, pri čemer ni pozabil na svoje korenine. Vsidranost v vzorno okolje dokazuje serija razstavljenih člankov s katerimi je Sulčič nesebično svetoval rojakom, kako sintetizirati zgodovinsko izkušnjo o gradnji doma s prostorskimi in gospodarskimi možnostmi v novi domovini.

Selectivni izbor in umetnostnozgodovinski pristop k snovanju razstave žal ne omogočata oblikovanja celostne predstave o delu Viktorja Sulčiča, zato naj bo naš bežni stik z njegovo arhitekturo vzpodbuda za iskanje svežih izvirov moči in znanja za današnje in jutrišnje snovanje slovenske arhitekture.

Ilika Čerpes

O LISTU

»... za pisanje nisu dovoljna samo muda.«
(D. Kiš, Kratka biografija A. A. Darmolatova)

Arhitekti smo dobili nov časopis. V kolofonu vidimo, da je »le« glasilu, vendar pa vsebinska razgraditev kaže na ambicije LISTA v smeri časopisa. Ambicije namreč zato, ker prva številka ostaja »nekje vmes«. Vsebinska podoba prve številke je razpeta med nekakšen poskus »strokovnega žurnalizma« v ocenah in »premišljeno« v arhivskem delu. Štiri intervjuje, ki resda ni tematski, niti pretirano aktualen, temveč predstavitev takega izbora. Predvsem tekstualna. Problem »nekje vmes« je močno prisoten predvsem v teh tekstih. Avtor (ji?) načeno opuščen (?) temo kritike znotraj stroke. Koliko je ideja sicer dobrodošla, pa je »osvežilna« izvedba pešajoča. Ne verjamem, da je takšen, »prikrito medvrstičen« način pisanja primeren za začetek vzpostavljanja nečesa, česar že dolgo ni. Tovrstna tehnika pisanja namreč ne presega klubsko-kuloarskih ocen, ki jih običajno dajejo arhitekturam, kajti tudi argumenti ostajajo prikriti »med vrsticami«. Arhivska priloga, ki daje podrobnejšo (tudi podpisano!) argumentacijo izbora, je v bistvu del, ki je v dosedanjih publikacijah izostal in bi lahko prerasla v prompten zbornik kvalitetnih realizacij.

Tomaz Brate

P. S.

Ker sem mnenja, da bo Okrožnica še vedno najboljši način obveščanja članov Društva (ali pa prav zato), čestitam LISTU!

Uredništvu novega arhitekturnega informatorja List

Vsaka pomlad prinese nove liste in vesel sem, da je po tako dolgem času vzbrstel novi »List« tudi na debelu Društva arhitektov Ljubljane. Od leta 1969 je namreč točno dvajset let, kar smo skupaj s Krajgerjem, Špindlerjem in Suhadolcem osnovali uredniški odbor in izdali prvo številko AB-ja (Arhitekturnega biltena društva arhitektov Slovenije). Tudi tokrat so nam člani društva dali vso podporo, saj je bilo v reviji »Sinteza« težko prispevati nekaj, kar je bilo aktualno in sveže. Zato smo sklenili, da mora AB izhajati ažurno, prinašati samo kratke aktualne informacije o arhitekturi in urbanizmu in to iz vse Slovenije, ne oziraje se na arhitekturno usmeritev avtorja. Predvsem pa smo se namenoma izogibali takratnih prominentnih stalnih piscev predolgih člankov o arhitekturi in urbanizmu. K sodelovanju smo vabili predvsem mlajše, tudi študente, ki so se ob AB-ju izoblikovali v kasnejše pisce o arhitekturi in tudi nadaljevali z urejanjem AB biltena. In tako se je v dvajsetih letih kolo našega arhitekturnega informiranja zavrtelo. Ob tem, ko novemu »Listu« želim čim uspešnejše delovanje, je vredno premisliti, kaj je treba upoštevati za trajni uspeh arhitekturnega glasila pri nas in tudi drugje. Mislim, da je to aktualnost brez kalupa pripadnosti, saj živimo v času, ko bi vsak želel, da je njegova arhitektura edino zveličavna. V novem glasilu pa sem opazil še nekaj; v tekstu prispevkov nisem nikjer zasledil do sedaj pri nas tako zlorabljene besede »kontekst«.

Marjan Ocvirk

FINANCE

Pri finančnih postavkah, ki jih objavljamo, moramo poudariti, da le-te v določeni meri temeljijo na predpostavkah o pričakovanem in konstantnem inflacijskem trendu. Predpostavke so seveda nujne za obdobje postavitve teksta in samega tiskanja pričujočega glasila.

TABELA

Tabela priročnika za opravljanje projektantskih uslug, t.i. »ucin«, revalorizirana na 1. april 1989.

Investicijska vrednost (višina investicije) v milijonih din	KATEGORIJA					
	I	II	III	IV	V	VI
65	6,66	8,26	8,9	9,69	10,78	11,93
130	5,41	6,7	7,2	7,83	8,69	9,57
220	4,66	5,76	6,18	6,71	7,43	8,17
440	3,78	4,67	5,00	5,42	5,99	6,55
880	3,07	3,79	4,05	4,38	4,82	5,26
1.300	2,71	3,34	3,57	3,86	4,24	4,61
1.710	2,51	3,09	3,29	3,56	3,9	4,24
2.200	2,33	2,87	3,06	3,31	3,62	3,93
2.600	2,2	2,71	2,89	3,12	3,41	3,7
3.020	2,11	2,6	2,77	2,99	3,27	3,54
3.420	2,04	2,5	2,66	2,88	3,14	3,4
3.900	1,95	2,4	2,55	2,75	3,01	3,25
4.600	-	2,29	2,43	2,62	2,87	3,1
5.200	-	2,2	2,34	2,52	2,75	2,97
6.500	-	2,06	2,18	2,35	2,56	2,77
7.800	-	1,95	2,06	2,22	2,42	2,61
9.100	-	-	1,97	2,12	2,31	2,49
10.790	-	-	1,88	2,02	2,2	2,36
13.000	-	-	1,77	1,9	2,07	2,22
15.600	-	-	1,67	1,8	1,95	2,09
19.500	-	-	1,56	1,68	1,82	1,95
22.750	-	-	1,49	1,6	1,74	1,86
26.000	-	-	1,43	1,54	1,66	1,78
32.500	-	-	1,34	1,43	1,55	1,66
39.000	-	-	1,26	1,36	1,47	1,57
52.000	-	-	1,16	1,24	1,34	1,43
78.000	-	-1,02	1,1	1,18	1,26	
105.000	-	-	-	1,00	1,08	1,15
130.000	-	-	-	-	1,01	1,07

INVESTICIJE

Višina investicije za povprečni očiščeni m² stanovanjske gradnje (brez komunalnih prispevkov in prispevkov za zemljišče), na 1. april 1989 revalorizirane vrednosti Splošnega združenja gradbenistva in IGM Slovenije, znaša 3,955.040 din na kvadratni meter.

BRUTO URNE POSTAVKE

Revalorizirane vrednosti po IGM Slovenije:

risanje projektov	32.400
obdelava projektov	42.600
samostojno projektiranje	52.400
zahtevnejše samostojno projektiranje	63.800
najzahtevnejše samostojno projektiranje	73.400

Do zaključka redakcije nismo uspeli dobiti revaloriziranih vrednosti Trajne delovne skupnosti DESSA, zato objavljamo samo postavke Carda:

študent	15.600
obdelovalec / pripravnik	18.800
projektant v tujem biroju	25.000
vodilni projektant (v lastnem biroju)	78.200
konsultacije	140.800

INFO

RAZSTAVE

V Plečnikovem zimskem vrtu je do 20. 4. 1989 odprta razstava Detajli-fetiški absolventa Jurija Krpana. Na Fakulteti za arhitekturo, gradbeništvo in geodezijo, Jamova 2, je od 4. do 15. aprila odprta razstava Hansa Islerja z naslovom Lupine. V Kulturno informacijskem centru v Ljubljani bo od 23. 3. do 15. 4. 1989 odprta razstava z naslovom Statuti Kopra, Izole in Pirana. Benetke – v Arhitekturni galeriji je od 15. 4. 1989 odprta razstava J. Parcerize Madridski parlament. Torino – v galeriji Mole Antonelliana je od 5. 4. 1989 odprta razstava Carlo Mollino.

NATEČAJI

Zavod za družbeno planiranje in urbanistično načrtovanje Novo mesto razpisuje natečaj za idejno rešitev mrliške vežice in ureditev pokopališča v Sentjerneju. Rok oddaje je 3. maj 1989, gradivo pa lahko dobite pri razpisovalcu natečaja.

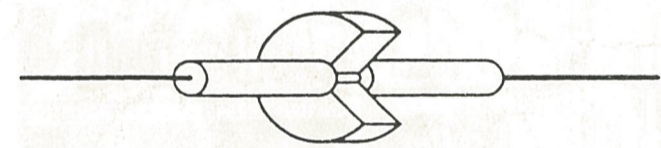
Meblov mednarodni natečaj se bo zaključil 30. 4. 1989.

V Zagrebu sta razpisana arhitekturna natečaja za interpolacijo na lokaciji Petrinjska 31 in Nova Ves 71-73.

Natečaja se zaključita 20. aprila 1989 oziroma 5. maja 1989. Informacije: Društvo arhitektov Zagreba.

KNJIGE

Plakat & znak, Stane Bernik, ČGP Delo, Ljubljana. Monografija je s kritično obravnavo in predstavitevijo najboljših dosežkov zgovoren oris temeljnega poglavja slovenskega oblikovanja vidnih sporočil.



Poti do idej, dr. Vid Pečjak, samozaložba. Tehnike ustvarjalnega mišljenja v podjetjih, šolah, raziskovanju in podobno. Zaradi majhne naklade bo knjigo možno kupiti samo z naročilnicami, člani Društva arhitektov imajo popust.

LIST-OV NATEČAJ

V želji, da bi spodbudili ustvarjalni potencial naših članov in s tem pomagali mestu, tam kjer samo nima dovolj moči, bomo v vsaki številki časopisa razpisali natečaj oblikovalskega značaja. Teme natečajev bomo črpali iz malih konfliktnih situacij v mestu, ki pa so prav tako sestavni del njegovega izgleda. Zavezujejo se, da bomo v imenu DAL posredovali tako pridobljene rešitve na naslove, ki se jih izbrana problematika tiče. S tem bomo poizkušali DAL še na ta način usmerjati v javnost, članom pa dati možnost, da s konkretnimi prispevki vplivajo na zavest skupnosti po kvalitetnejšem oblikovanju.

Tema drugega natečaja je korektura vmestitve informacijsko reklamne svetlobne table v arhitekturni okvir slepe fasade na Šubičevi ulici.

Projekt je potrebno predstaviti na enem listu formata 60 na 80 cm v merilu 1:10 v poljubni tehniki. Rok oddaje natečajnih del na naslov DAL, Erjavčeva 15 je mesec dni po izidu Lista.

Izdelek naj bo opremljen z imeni in naslovi avtorjev. Natečaj je odprt za vse člane DAL kot tudi za vse študente arhitekture.

Denarnih nagrad ni, komisija, ki jo sestavljajo člani uredniškega odbora, bo izbrane rešitve s komentarjem objavila v časopisu in se zavzela za njihovo realizacijo.

NATEČAJ





arhitekt: JANEZ KOŽELJ
Realizirani objekti:

- Prostorske aplikacije celostne podobe 8. kongresa ZKS, Ljubljana, 1978.
- Prostorske aplikacije celostne podobe 10. kongresa ZSMS, Nova Gorica, 1978.
- Prostorske aplikacije celostne podobe 9. kongresa ZKS, Ljubljana, 1982.
- Prostorske aplikacije celostne podobe 10. kongresa ZSS, Ljubljana, 1982.
- Spominska obeležja NOB v Udin Borštu pri Kranju, soavtor, 1983.
- Razširitev hotela Radin v Radencih, 1978, soavtor idejne zasnove.
- Grafična označitev in dokončna ureditev Poti spominov in tovarništva v Ljubljani, 1985.
- Stanovanjsko-poslovni objekt ob Poljanski cesti v Ljubljani, 1988.

Natečaji:

- Zvezni natečaj za urbanistično in arhitekturno rešitev turistično-hotelskega kompleksa Sastavci na Kozari, soavtor, 1979, prva nagrada.
- Republiški natečaj za urbanistično ureditev spominskega območja Udin Boršta pri Kranju in za rešitev osrednjega spomenika NOV, soavtor, 1982, prva nagrada.
- Natečaj za urbanistično in arhitekturno rešitev območja CO 5/6 »Zdravstveni dom« v Ljubljani, 1988, enakovredna prva nagrada.

Samostojne publikacije:

- Tipologija mestne stanovanjske arhitekture in njena sovisnost z morfologijo mestnega prostora, Iz arhitekture, Založba »KRT«, Ljubljana 1987.

POSLOVNO-STANOVANJSKA HIŠA NA POLJANSKI 22 V LJUBLJANI



Hiša stoji na lokaciji, kjer je nova cestna regulacija zahtevala umik historične gradbene linije in s tem rušitev enonadstropne zgradbe nekdanjega dekliškega internata, da bi mestni ulični profil odpiral in povezoval nove, še neurejene mestne predele, s strnjeno mestno zidavo. Lokacija »hiše na vratih« sama po sebi predstavlja vitalno točko tega prostora in zastavlja vprašanje, kako v eni potezi izpeljati stavbo, ki stoji na prehodu s spodnje na zgornjo rečno teraso, na prehodu trga v ulico, ki se vije kot podaljšek najstarejše mestne zasnove pod gradom in sledi reki proti vzhodu. Prostor uokvirja heterogen karakter ožjega in širšega ambienta, kjer se historično prepleta z novjšim in novim, kjer imamo tudi Plečnikovo ureditev malega parka in v ozadju njegovo rečno zaporo.

Ambient, ki po svoji obliki še ni urejen ga predvsem na vzhodnem robu čakajo radikalne novosti, kot so nov most, preureditev Cukrarne, izoblikovanje kompleksnejših cestnih regulacij in tem odgovarjajoči stavbni fond. Torej hiša na tem mestu ne more biti le logičen zaključek in spontana pomiritev napetosti znotraj sedanje mestne strukture, temveč poskuša nase prevzeti tudi funkcijo napovedovalca nove fiziognomije širšega mestnega predela.

Nastavitev tridelnega volumna, ki interpenetrira v jasno izoblikovano celoto, nam hišo najprej predstavi kot nedvoumen odgovor na nivoju določitve mesta. Zato hiši pripisujemo največji pomen v oblikovanju prostora, ki jo obdaja. Ker ustvarja zaslon v sicer amorfni zasnovi Ambroževega trga, obvladuje s svojo dimenzijo njegov volumen in zastira poglede v notranjost stavbnega otoka.

Avtor: Janez Koželj

POSLOVNO-STANOVANJSKA HIŠA NA POLJANSKI 22 V LJUBLJANI

fotografija: DAMJAN GALE

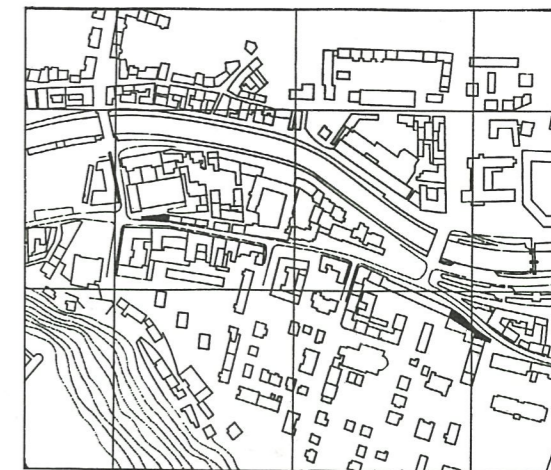
ARHIV



Kot čelni zaključek stavbnega niza hiša usklajuje merila stavbnega oboda in kot graditelj uličnega prosotra izpeljuje prevoj ulične osi po horizontali in po vertikali. Hiša nadaljuje v prostoru trga dominantno gmoto stanovanjskega bloka tako, da izoblikuje na stiku z njim volumnski segment fasadne krivulje. Le-ta je odgovor na prevoj ceste v horizontalni smeri, vendar se prav z njim cela hiša osamosvoji. Spominja nas na podoben situacijo na drugem koncu »ceste pod gradom«, na mestu prevoja Starega trga v Gornji trg. Če začutimo organsko napetost srednjeveške Ljubljane, to ni asociacija na historično zidavo, ampak pravzaprav identični postopek organskega vmeščanja hiše v tesni prostor, ki ji je odmerjen. Fasada sama je zavesa, ki na optimalen način razmejuje in direktno prevaja zunanji prostor v notranji. Pri tem se ne prilagaja notranji stavbni strukturi, ampak strukturi zunanjega prostora.

»Trebuh« hiše se preko osnovnega volumna, na katerega se obeha in ki ga razberemo v atiki, ki kot karnisa v strešni etaži povezuje volumnsko kompozicijo, priključuje klinastemu čelu stavbe. Ta v perspektivi s krivuljo napoveduje z drugega konca začetek vstopa na Poljansko cesto.

Arhitekt tako izpričuje prepričanje, da je za nastanek nove hiše v mestu najodgovornejše dejanje v smislu graditelja mestnega prostora in to pozicijo dosledno drži. Hiša je šolski primer, kako se skozi arhitekturni okvir ene stavbe lahko doživlja mestni prostor, oziroma je primer, kako izjemnega pomena je pravilna določitev in odmera telesa stavbe in njenih delov glede na fizični okvir ambienta. Citografija hiše nam daje možnost, da jo poimenujemo tudi »portret Poljanske ceste« saj vzdolž svoje razvite fasade slikovito pripenja elemente in motive, izposojene iz sosedstva. V nadaljevanju svoje sosedne hiše zaobjame v svoj odnos polno-prazno ponovitev sosedine okenske osi in na baročni način, s komaj vidnim plastešnjem, med lizenami formira triosni motiv dvaštiri-dva, ki v raztegnjeni krivulji podaljšuje volumen sosednjega bloka in ga vpeljuje v svoj ritem. V prehođu krivulje v ravnino osnovnega stavbnega volumna izoblikuje dominantno odprtino – prehod na dvorišče, ki s priljubljenim Plečnikovim motivom zaprtosti odprtega simbolično zajezi zgornji nivo terena za hišo in ga preko iste odprtine kot stopnišče zliva na Poljansko cesto. Obdelava čelnega volumna nam v več slikah predstavi po priliki istovetno situacijo Plečnikovega »Peglezna«, ki z druge smeri značilno označuje Poljansko cesto. Motiv pa ostaja slejkoprej samo kot risba na fasadi. Nekaj drugega je v tem pogledu venčna etaža, ki s svojimi konzolnimi oporniki drži



streho. Dvoriščna fasada pokaže stavbo kot tipični stanovanjski objekt, saj jo sestavljajo pasovi zaprtih lož, balkonov, vhodov in stopnišč. Hiša po svoji dolžini spreminja globino, temu odgovarjajo elementi fasade, ki so v najdebelejšem delu zaprte lože, v najtanjšem pa zaradi pomanjkanja notranjega prostora na fasado pripeti balkoni.

Po svojem volumnu in odprtosti veličasten trgovinski parter uravnava hišo glede na vertikalni prevoj ceste. S tem omogoča izvedbo enoetažnih in dvoetažnih lokalov. Oblikovanje parterja še ni končano, vendar je njegova fasada, čeprav zelo transparentna in steklena, manj posrečeni člen hiše. Skopost v oblikovanju in odsotnosti detajla, predvsem pri izpeljavi drobnih elementov, ki se ogledujejo od blizu (kot na primer horizontalne delitve steklenih odprtin, robnik, ki pokriva stik fasade s tlemi itd.), sta za slovensko novejšo arhitekturo značilni in simptomatični. Hladni materiali in nedoživeta misel pri oblikovanju vrat, steklenih verand, strešnega napušča . . . ne pripomorejo k doslednemu izrazu celote in delov. Pri tem pa se moramo zavedati, da imamo pred seboj primer socialne gradnje minimalnega standarda. Vsebinska zapolnitev parterja bo bistveno pripomogla k življenju hiše v okolje. Predstavljena hiša je za ljubljansko arhitekturno novost. Lahko jo štejemo za t. i. »arhitekturno diskretne spremembe« in ima pomen kot regulacijski in uskladitveni element ambienta. Čeprav je posamezni člen mestne strukture, v njej prepoznavamo širše dimenzije ambienta, saj vodi odprt dialog z različnimi nivoji in sestavi mestnega prostora, v katerega se vmešča. Zapis te kompleksnosti, ki se nenazadnje bere kot kubistični portret, je znotraj stavbe našel lastni izraz, skozi katerega se ta ljubljanska mestna stanovanjska hiša predstavlja kot umirjena izpoved tradicije in antagonizma moderne.

Miloš Florijančič